



Královéhradecká  
provozní

17

Výroční  
zpráva  
2017

Královéhradecká provozní, a.s.



**Královéhradecká provozní, a.s.**

Víta Nejedlého 893, 500 03 Hradec Králové  
[www.khp.cz](http://www.khp.cz)

# OBSAH

<b>ZÁKLADNÍ ÚDAJE</b>	05
<b>STATUTÁRNÍ ORGÁNY SPOLEČNOSTI</b>	06
<b>KLÍČOVÉ ÚDAJE</b>	07
<b>EDITORAL PŘEDSEDY PŘEDSTAVENSTVA</b>	08
<b>ORGANIZAČNÍ STRUKTURA</b>	10
<b>NAŠE SLUŽBY</b>	12
Výroba vody – Hospodaření s vodou – Ztráty vody – Havárie na vodovodních řadech	
Odvádění a čištění odpadních vod – Odpadové hospodářství	
Monitoring a čištění kanalizací – Kontrola kvality pitné a odpadní vody	
Ochrana životního prostředí	
<b>ZÁKAZNÍCI</b>	20
Průzkum spokojenosti – Služby – Osvěta a vzdělávání	
<b>ODPOVĚDNOST</b>	22
Pracovní úrazovost – Cíle a úkoly v oblasti BOZP – Týden bezpečnosti – Vzdělávání	
Interní komunikace – Společenská odpovědnost	
<b>INOVACE</b>	28
Rekonstrukce ČOV Smiřice – Modernizace ČOV Nechanice – Přepojení kanalizace	
Rekonstrukce kanalizace HK – Jsme elektromobilní	
<b>ZPRÁVA DOZORČÍ RADY ZA ROK 2017</b>	30
<b>FINANČNÍ ČÁST</b>	31
Výrok auditora — Rozvaha ve plném rozsahu — Výkaz zisku a ztráty	
Přehled o peněžních tocích — Příloha účetní závěrky — Zpráva o vztazích	

## Čistírna odpadních vod



### Výhled hospodaření společnosti do roku 2018

Společnost bude poskytovat služby na profesionální úrovni i v roce 2018.

Výsledky hospodaření za rok 2017 i schválený finanční a obchodní plán jsou základem pro stabilní a spolehlivé fungování společnosti v následujícím období.

Investiční plán zajišťuje nutnou obnovu i rozvoj majetku potřebného pro bezproblémové provozování pronajaté infrastruktury.

Výhled na rok 2018 je stabilní.



## Podzemní vodojem

# ZÁKLADNÍ ÚDAJE

## Obchodní jméno

Královéhradecká provozní, a.s. (dále také jako „KHP, a.s.“)

## Datum vzniku

6. 9. 2004

## Vznik

Společnost Královéhradecká provozní, a.s. provozuje od 30. 9. 2005 převážně vodárenskou infrastrukturu, kterou tvoří majetek pronajatý od společnosti Vodovody a kanalizace Hradec Králové, a.s.

## Právní forma

akciová společnost

## Sídlo společnosti

Víta Nejedlého 893/6, Slezské Předměstí, 500 03 Hradec Králové

## Identifikační číslo

27 46 12 11

## Základní kapitál společnosti

250 000 000 Kč

## Akcionáři

VEOLIA CENTRAL & EASTERN EUROPE (66 %)  
Vodovody a kanalizace Hradec králové, a.s. (34 %)

# STATUTÁRNÍ ORGÁNY SPOLEČNOSTI

K 31. PROSINCI  
2017

## PŘEDSTAVENSTVO

Ing. Rostislav Čáp – předseda  
Ing. František Barák  
Philippe Guitard  
Ing. Martin Bernard MBA  
Ing. Miroslav Uchytíl  
PaedDr. Mgr. Jindřich Vedlich, Ph.D.  
Ing. Jakub Hanzl  
Ing. Tomáš Hosa  
Ing. Jiří Šolc

## DOZORČÍ RADA

MUDr. Zdeněk Fink  
Ing. Lucie Králová  
Ing. Stanislav Máslo  
Petr Luska  
Ing. Jiří Pirner  
Zdeněk Kraška  
Ing. Stanislav Javůrek  
Ing. Václav Hošek  
Ing. Pavel Lipovský

## VÝKONNÉ VEDENÍ

Ing. Jakub Hanzl – generální ředitel  
Ing. Tomáš Hosa – provozní ředitel  
Ing. Lucie Králová – finanční ředitelka  
Ing. Jiří Šolc – technický ředitel

# KLÍČOVÉ ÚDAJE

Obrat společnosti:

**652 413 tis. Kč**

Výsledek hospodaření:

**40 073 tis. Kč**

Ztráty v trubní síti:

**12,11 %**

Počet zaměstnanců:

**201**

Množství vyčištěné vody:

**15 204 tis.m<sup>3</sup>**

Voda k realizaci:

**8 078 tis.m<sup>3</sup>**

Počet havárií na vodovodní síti:

**479**

Počet havárií na kanalizační síti:

**169**

Společnost nemá organizační složku v zahraničí.

Společnost nevyvíjí žádné aktivity v oblasti výzkumu a vývoje.

K datu sestavení výroční zprávy nejsou vedení společnosti známy žádné významné následné události, které by ovlivnily výroční zprávu k 31.prosinci 2017

# EDITORIAL PŘEDSEDY PŘEDSTAVENSTVA

## Vážení akcionáři, dámy a pánové,

**pokaždé, když začínám psát tyto řádky, snažím se v duchu si zrekapitulovat mimořádné události uplynulého období. Jsem rád, že o uplynulém roce mohu psát jako o období stabilním bez výrazných nečekaných událostí a mimořádných situací.**



To však neznamená, že by naše společnost ustrnula a stagnovala, naopak. Dovolím si říct, že jsme tentokrát čerpali energii a sklízeli ovoce z let předešlých. Znovu si dovolím jmenovat stabilní provoz úpravný pitné vody Hradec Králové, která se už několikátým rokem ukazuje jako spolehlivý a stabilní zdroj pitné vody. Moderní technologie použité při její rekonstrukci si dokáží poradit s extrémním oživením vody v řece mikroorganismy i s vysokými výkyvy teploty surové vody. Ukazuje se, že jednotlivé etapy náročné rekonstrukce v předchozích letech byly dobrou volbou.

Naše společnost se i v tomto roce podílela na významných investičních akcích. V roce 2017 byla dokončena rekonstrukce čistírny odpadních vod ve Smiřicích. V rámci této akce byla provedena rekonstrukce biologické části ČOV – aktivační a dosazovací nádrže byly sanovány, byly vyměněny aerační elementy a instalovány nové nerezové vestavby do dosazovacích nádrží. Součástí rekonstrukce bylo též vybudování nového moderního zázemí pro obsluhu ČOV. Další zmodernizovanou čistírnou odpadních vod bude od tohoto roku také čistírna v Nechanicích, i její rekonstrukce přinese vyšší spolehlivost fungování zařízení. Za velmi významnou akci považuji také přepojení kanalizace zaústěné do vodního toku Švarcava





v Novém Bydžově. Dokončením této akce přispějeme k výraznému zlepšení životního prostředí. A nelze opomenout započatí rozsáhlé rekonstrukce kanalizace na Velkém náměstí v Hradci Králové.

Ani oblast zákaznických služeb není v inovacích opomíjena. Stále pokračuje projekt dálkových odečtů, při kterém došlo k výraznému zvýšení počtu odběrných míst vybavených přenosovou technologií. Mnoho pozornosti jsme také věnovali oblasti ochrany osobních údajů, kde jsme reagovali na nařízení orgánů Evropské unie. A dovolím si zmínit také to, že jsme se v rámci vodoměrných služeb stali elektromobilními. Naši technici z oddělení výměn vodoměrů nově používají ke své práci elektromobil. Věříme, že jeho použití je dalším příspěvkem ke zlepšování životního prostředí.

V uplynulém roce jsem však, mimo všech těchto technických úspěchů a inovací, pyšný také na naši společenskou odpovědnost. Hned v začátku roku jsme založili Klub bývalých zaměstnanců. A přiznávám, že jsem v začátcích našeho nápadu ani netušil, kam se tento projekt posune a kolik radosti udělá všem zúčastněným. Upřímně přiznávám, že si nejsem jistý, zda více nadšení je na straně bývalých zaměstnanců, kteří se díky uspořádaným setkáním, mohou po letech potkat, nebo na straně nás pořádajících, když je u toho pozorujeme.

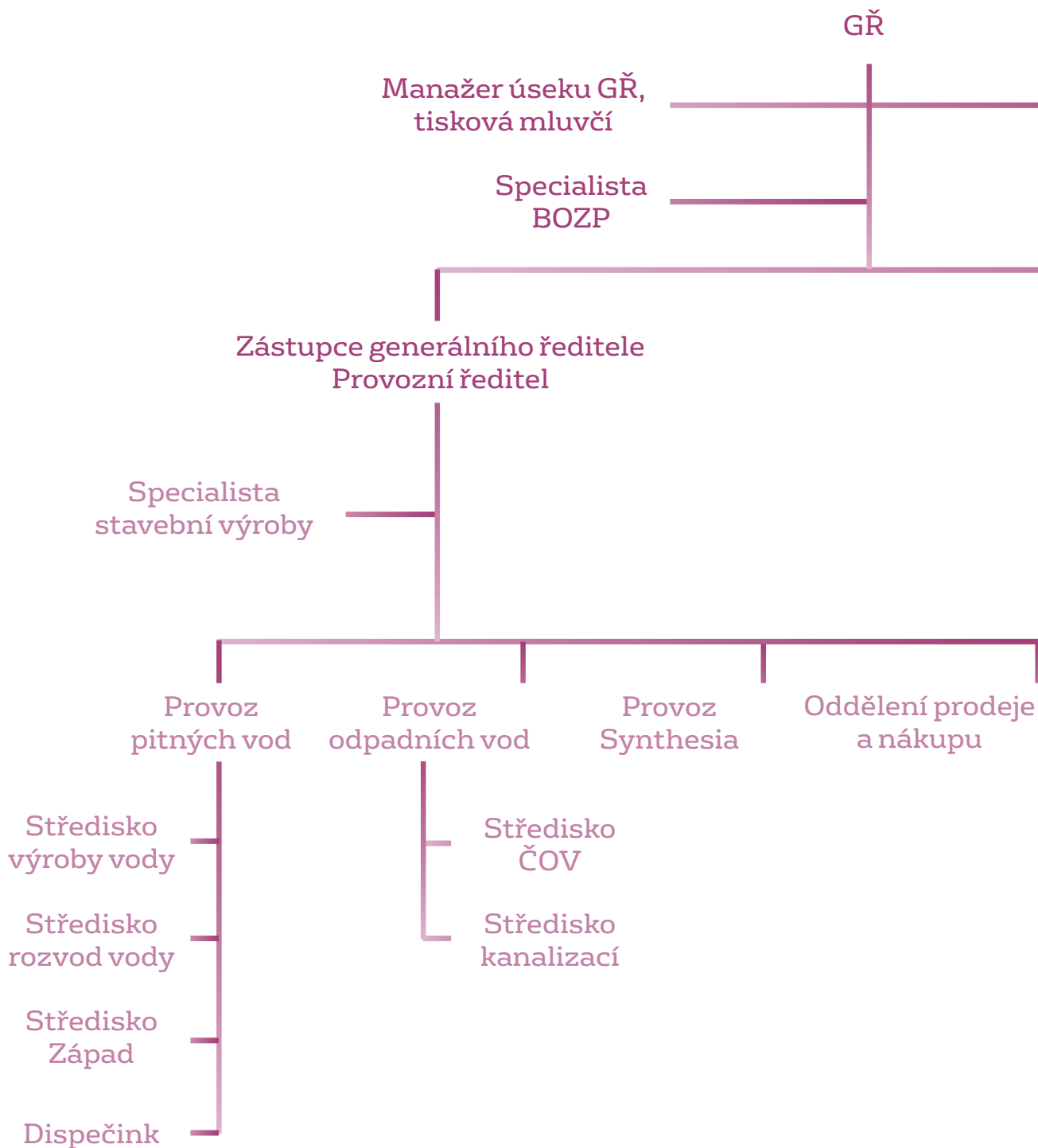
Stejně takovou spokojenost cítím, když se mohu potkat s našimi současnými zaměstnanci na pořádaných společenských během roku a mohu jim poděkovat za jejich práci a za to, že se nám daří dosahovat cílů, které si stanovíme. Jsem si dobře vědom toho, že bez jejich snahy a bez dobrých vztahů s našimi partnery, bychom jich jen těžko dosahovali.

*Dovolte mi v závěru popřát všem, kteří se na tak stabilním uplynulém roce podíleli, aby ten následující byl alespoň takhle klidný, dobrý a stabilní.*

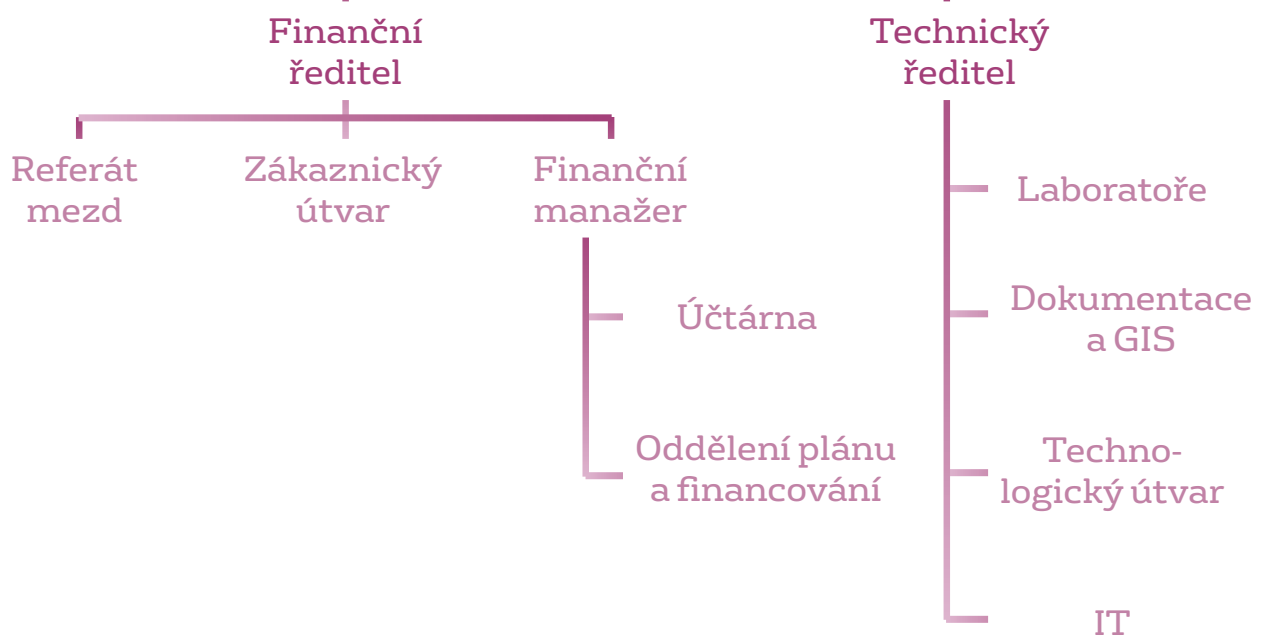
S úctou

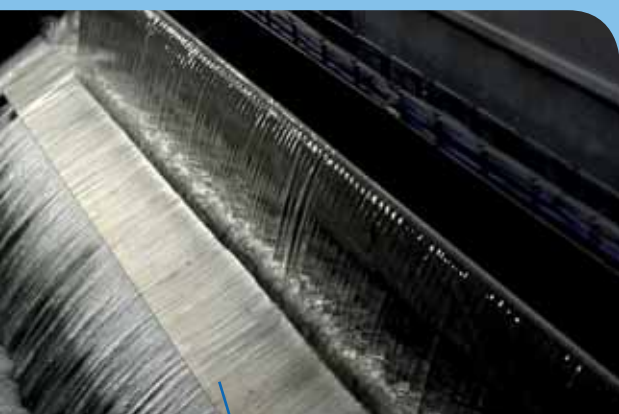
**Ing. Rostislav Čáp**  
předseda představenstva  
Královéhradecké provozní, a.s.

# ORGANIZAČNÍ STRUKTURA



Personální  
manažer





**1 328 km**  
vodovodní  
sítě  
bez přípojek

## Výroba vody

Královéhradecká provozní, a.s. vyrábí a dodává vodu pro více než 160 tis. obyvatel okresu Hradec Králové a sousedících okrajových částí okresů Pardubice, Jičín, Trutnov, Náchod, Rychnov nad Kněžnou, Kolín a Nymburk. Voda připravená k realizaci je dopravována Vodárenskou soustavou východní Čechy (VSVČ), které tvoří páteř zásobního systému v Královéhradeckém a Pardubickém kraji.

KHP, a.s. využívá k výrobě pitné vody tyto nejvýznamnější zdroje a úpravní vody:

**Zdrojová oblast Litá** – nejvýznamnější prameniště v regionu Hradec Králové, vysoce kvalitní surová voda je částečně upravovaná a po hygienickém zajištění je dodávána do VSVČ.

**Zdrojová oblast Litá zahrnuje následující jímací oblasti a v nich tyto vrty:**

- oblast Černčice: vrt Lt 4
- oblast České Meziříčí a Pohoří: vrty Lt 1, V 2, Lt 2 (ovlivňuje poměry v přírodní rezervaci a Evropsky významné lokalitě NATURA 2000 Zbytka), Lt 6, Lt 8a, Lt 3 a Lt 9
- oblast Mokré: vrty Lt 01a, Lt 02 a V1b

Počet zásobovaných obyvatel	165 306
Délka vodovodní sítě (bez přípojek)	1 328 km
Počet vodovodních přípojek	35 179
Počet úpraven pitných vod	6
Počet vodojemů	30

# NAŠE SLUŽBY

**Zdroje Třebechovice – Bědovice** – zdroj s omezenou možností jeho využití z důvodů kontaminace pesticidem atrazin. V průběhu roku zde pod vedením vodoprávního úřadu Kostelec nad Orlicí probíhal rozsáhlý průzkum s cílem lokalizovat zdroj znečištění a navrhnout způsob sanace.

**ÚV Nový Bydžov** – zdrojem je podzemní voda z mělkých horizontů s vyšším obsahem železa a manganu. Surová voda je dvoustupňově upravována a doplňuje VSVČ při zásobování Bydžovska pitnou vodou.

**ÚV Hradec Králové** – zdrojem surové vody je voda povrchová z řeky Orlice. V roce 2017 byla úprava Hradec Králové – Orlice provozována v trvalejším stabilním provozu a dodávala tak poměrně významnou část vody do části Vodárenské soustavy východní Čechy.

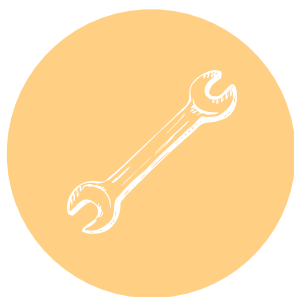
Úprava bývá v provozu celkem 10 měsíců v roce s provozní přestávkou v době letních prázdnin. Výkon úpravy je 70 – 90 l/s a dodává tak přibližně 30 – 40 % vody pro aglomeraci Hradce Králové a okolí. Z hlediska kvality se potvrzuje, že úprava je schopná stabilních dodávek kvalitní pitné vody, a to navzdory nestabilitě vodního zdroje – řeky Orlice. Během období provozu jsou občasné zaznamenány silné okalové stavy (zvýšený zákal vody v důsledku zvýšených průtoků), období s extrémním oživením surové vody v řece mikroorganismy a také vysoké výkyvy v teplotě vody.

Všem těmto nepříznivým podmínkám dokáže moderní technologie úpravy, která sestává ze tří stupňů (flokulace s flotací, otevřené filtry a ozonizace s GAU filtrací), bez problémů čelit a výstupem z úpravy je vždy kvalitní pitná voda, která splňuje veškeré parametry dle příslušné vyhlášky.

**Třesice – Písek** – zdroj surové vody je z 2 středně hlubokých vrtů s vysokou mineralizací a vysokým obsahem manganu. Voda je upravována v úpravě vody v Chlumci nad Cidlinou. Kvalita je dlouhodobě stabilní, ani v budoucnu se neočekává změna v její kvalitě.

Pro zajištění dodávek pitné vody jsou prostřednictvím VSVČ využívány zdroje sousedních vodárenských společností. Od VaKu Náchod jsme v roce 2017 nakoupili 1 135 tis. m<sup>3</sup>, z VaKu Pardubice to bylo 300 tis. m<sup>3</sup> pitné vody. Celkem voda nakoupená od těchto provozovatelů činila 17,8% z celkového množství vody určené k realizaci.





### Přehled čerpaného množství ve zdrojích ve vlastnictví VaK HK v roce 2017

Lokalita	Oblast	Zdroj	Skutečný odběr 2017 (m <sup>3</sup> /rok)	Povolené množství z rozhodnutí vodo-právního úřadu (m <sup>3</sup> /rok)	Skutečné využití 2017 (%)
Litá	České Meziříčí + Pohoří	Vrt Lt 1	623 776	640 000	97
		Vrt Lt 2	290 990	1 010 000	29
		Vrt V 2	370 585	920 000	40
		Vrt Lt 3	205 083	260 000	79
		Vrt Lt 6	549 104	1 010 000	54
		Vrt Lt 8a	710 472	860 000	83
		Vrt Lt 9a	392 075	570 000	69
	Černčice	Vrt Lt 4	485 647	600 000	81
	Mokré	Vrt V 1b	0	410 000	0
		Vrt V 01a	80 381	410 000	20
Vrt Lt 02		78 051	410 000	24	
<b>Třebechovice p. Orebem</b>	Bědovice	Vrty Staré a Nové Prameniště	150 523	780 000	19
<b>Nový Bydžov</b>		Prameniště I. a III.	234 393	355 000	66
<b>Chlumecký n. Cidlinou</b>	Třesice - Písek	Vrty TP 2 a TP 4	348 739	450 000	77
<b>Hradec Králové</b>	Slezské Předměstí	Řeka Orlice	2 266 434	3 000 000	76
<b>Součet</b>			<b>6 786 253</b>	<b>11 685 000</b>	<b>60</b>

Potřeba vody z vlastních zdrojů dosáhla v roce 2017 v průměru 60 % jejich kapacity. Mírně omezeno bylo stále čerpání z Mokerské oblasti vodního zdroje Litá, kde se roční objem vody rovnal 13% své kapacity, a také z oblasti Bědovice v Třebechovicích pod Orebem (19 %).

V prvním případě je důvodem preference využití vysoce kvalitní vody lokality Litá bez další úpravy z oblastí Českého Meziříčí, Pohoří a Černčic, ve druhém případě

je příčinou zvýšený obsah pesticidu atrazin v podzemní vodě v oblasti nového prameniště Bědovice.

V tomto případě je možné zdroj využívat pouze v omezeném množství a zbylou potřebu vody pro město Třebechovice pod Orebem pokrývat dodávkou vody z přivaděče Litá – Hradec Králové (voda z přivaděče se mísí s místním zdrojem v poměru cca 2,5:1).



### Hospodaření s vodou v letech 2012-2017

	Voda k realizaci [tis. m <sup>3</sup> ]	Voda fakturovaná [tis. m <sup>3</sup> ]	Voda nefakturovaná [tis. m <sup>3</sup> ]	% vody nefakturované z vody k realizaci	% ztrát
2012	8 711	6 924	1 787	20,5 %	17,64 %
2013	8 313	6 869	1 433	17,4 %	15,06 %
2014	8 045	6 737	1 307	16,25 %	14,24 %
2015	8 380	6 867	1 513	18,06 %	15,89 %
2016	8 426	6 840	1 585	18,81 %	16,54 %
2017	8 078	6 892	1 186	14,68 %	12,11 %

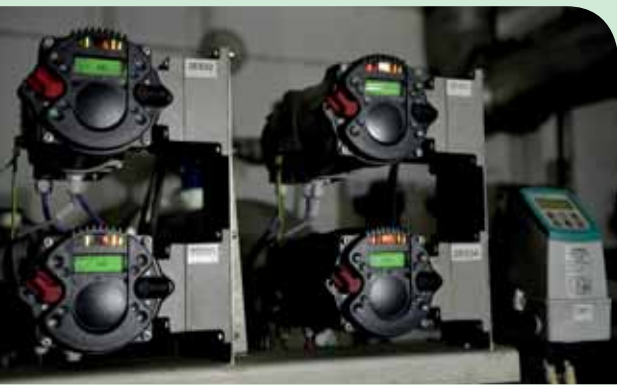


### Ztráty vody

Vývoj ztrát v roce 2017 byl příznivý a významně ovlivnil i průměrnou hodnotu % ztrát za uplynulé 3 roky. Během roku se podařilo dohledat a opravit 2 skryté poruchy na potrubí DN 800 mezi ÚV HK a VDJ Nový HK. Na základě této zkušenosti společně s vlastníkem připravujeme doplnění monitoringu průtoků na přivaděčích.

Průměrné ztráty ve veřejných vodovodech v celé České republice dle údajů Ministerstva zemědělství ČR činily 15,4 %. Tato hodnota je o 0,5 % vyšší, než jsou ztráty ve vodovodní síti ve vlastnictví VAKHK a provozované KHP. Ztráty ve vodovodní síti VAKHK a provozované KHP jsou v současnosti na úrovni 96,7 % celorepublikového průměru.





### Havárie na vodovodních řadech v roce 2017

V roce 2017 odstranili pracovníci KHP, a.s. na vodovodní síti (včetně přípojek) celkem 479 havárií, v roce 2016 to bylo 473.

Počet havárií na vodovodní síti v roce 2017 se zvýšil, což bylo způsobeno hlavně větším množstvím počtu havárií armatur, které byly plně funkční a nedocházelo u nich k významnějším únikům vody.

Dalším důležitým krokem ke snížení ztrát vody bylo využití již dokončené soustavy distriktních měřidel a jejich důsledné každodenní vyhodnocení s následným okamžitým rychlým průzkumem v terénu. Tyto uvedené faktory ve spojení s nárůstem fakturovaného množství se příznivě projeví na zlepšení.



## ODVÁDĚNÍ A ČIŠTĚNÍ ODPADNÍCH VOD

### Odpadové hospodářství

V roce 2017 bylo vyprodukováno 14.389 tun odpadu. Produkce odpadů byla prakticky shodná s rokem 2016, kdy bylo vyprodukováno 14.320 tun. Množství vyprodukovaných odpadů celkem v letech 2010 - 2017 kolísá mezi 12 - 15 tis. tunami. Nadále držíme velmi nízké množství nebezpečných odpadů - v roce 2017 bylo vyprodukováno 0,351 tun.

Zásadní roli nadále hrají dva co do váhy nejvýznamnější odpady. Je to jednak množství kalů z čistíren odpadních vod, kde došlo v roce 2017 k mírnému zvýšení celkového množství tohoto odpadu. To bylo způsobeno novým zařízením ZOTEKO na čistírně odpadních vod Hradec Králové. Druhý odpad pochází ze stavební výroby a oprav potrubí - zemina a kamení. Zde bohužel přestala být využívána možnost likvidovat zeminu mimo režim odpadů v režimu vedlejšího produktu – důvodem jsou stále legislativní překážky a složitosti.

---

### Monitoring a čištění vodovodní a kanalizační sítě 2017

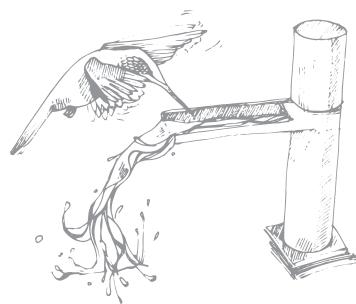
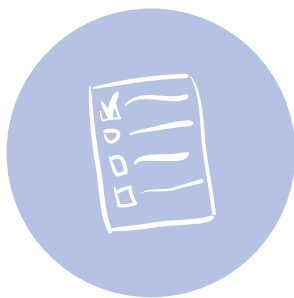
Čištění kanalizací je jednou ze základních činností provozovatele pro zachování funkce kanalizačních systémů. Kanalizace provozované společností KHP, a.s. jsou vzhledem ke spádovým poměrům náročné na jejich pravidelné čištění. V návaznosti na čištění kanalizace provozovatel pak monitoruje její stav a výsledky monitoringu přenáší do systému GIS.

V roce 2017 bylo vyčištěno 165 km kanalizační sítě a zmonitorováno inspekční kamerou 28 km.

V roce 2017 bylo preventivně prověřeno a monitorováno 466 km vodovodní sítě.

---

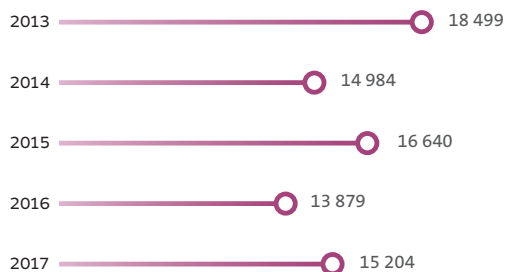




**Kontrola producentů, kteří překračují kanalizační řády.** Naše společnost se i v roce věnovala systematické kontrole kvality odpadních vod, které vypouštějí naši zákazníci. Pomocí online zařízení, které nás informují o okamžité kvalitě, můžeme lépe identifikovat zdroje znečištění a s konkrétními producenty řešit nápravu. Dodržování kvality odpadních vod dle Kanalizačního řádu má význam nejen z hlediska nákladovosti a zvládnutí procesu čištění, ale také z důvodu ochrany zdraví našich pracovníků.

Královéhradecká provozní, a.s. provozuje celkem 13 komunálních čistíren odpadních vod v majetku společnosti Vodovody a kanalizace Hradec Králové, a.s.

**Množství čištěných odpadních vod na komunálních ČOV 2013 - 2017 (v tis. m<sup>3</sup>)**



**Odvádění a čištění odpadních vod v roce 2017**

Celková délka kanalizační sítě	541 km
Počet kanalizačních přípojek	21 001
Počet čerpacích stanic na kanalizační síti	92
Počet komunálních ČOV	13
Množství vyčištěné odpadní vody	15 204 tis. m <sup>3</sup>
Počet poruch na kanalizaci	169
Kanalizace čištěné speciální technikou	165,4 km
Kanalizace prověřená inspekční kamerou	28,27 km





## Kontrola kvality pitné a odpadní vody

### PITNÁ VODA

#### Kontrola kvality pitné vody

Kvalita pitné vody byla v uplynulém roce sledována v souladu s Vyhláškou č. 252/2004 Sb., která stanovuje rozsah a četnosti prováděných rozborů.

#### Mikrobiologické a biologické rozborů

Zdroje a úpravy

Počet vzorků	507
Počet analýz	2 651
% nevyhovujících analýz	0,0 %

Počet provedených vzorků se opět o něco navýšil.

To souvisí s dlouhodobým provozem úpravy pitné vody Hradec Králové – Orlice (provoz v roce 2017 o měsíc delší než 2016), která je podrobně sledována.

#### Vodojemy a vodovodní síť

Počet vzorků	638
Počet analýz	4 580
% nevyhovujících analýz	0,0 %

Počet vzorků na síti je dlouhodobě ustálený – je dán plánem kontroly kvality pitných vod. Mikrobiologická kvalita naší vody je dlouhodobě velmi vysoká.

#### Chemické rozborů

Zdroje a úpravy

Počet vzorků	714
Počet analýz	9 269
% nevyhovujících analýz	0,0 %

Počet provedených vzorků se opět o něco navýšil. To souvisí s dlouhodobým provozem úpravy pitné vody Hradec Králové – Orlice (provoz v roce 2017 o měsíc delší než 2016), která je podrobně sledována.

#### Vodojemy a vodovodní síť

Počet vzorků	638
Počet analýz	7 187
% nevyhovujících analýz	0,0 %

Analýzy v rozsahu základního rozboru byly prováděny akreditovanou laboratoří Královéhradecké provozní, a.s. posouzené Českým institutem pro akreditaci (ČIA). Speciální analýzy v rozsahu úplného rozboru pro nás provádí stejně akreditovaná laboratoř společnosti Středočeské vodárny, a.s. (SVAS).

## KVALITA ČIŠTĚNÍ ODPADNÍCH VOD

### ČOV

Počet vzorků	132
Počet analýz	962
% nevyhovujících analýz	0,0%

Všechny provozované čistírny odpadních vod splnily požadované koncentrace znečištění na odtoku a byly zpoplatněny pouze objemy vypouštěných vod.

## Ochrana životního prostředí

Společnost Královéhradecká provozní, a.s. si je vědoma závazku k ochraně životního prostředí a aktivně k němu přispívá.

Všechny provozované čistírny odpadních vod v roce 2017 plnily odtokové parametry dle platných rozhodnutí a společně vyčistily odpadní vody s následující účinností:

- Odstranění CHSK 94,8 %
- Odstranění BSK5 98,1 %
- Odstranění NL 98,7 %
- Odstranění Ncelk 75,7 %
- Odstranění Pcelk 86,2 %

Účinnosti odstranění znečištění jsou v porovnání s ostatními roky stabilní a nedochází k významným změnám.

Z hlediska ochrany ovzduší společnost provozuje dva vyjmenované zdroje znečišťování ovzduší, které plní příslušná rozhodnutí a několik malých tzv. nevyjmenovaných zdrojů. Pravidelná měření emisí na sledovaných zdrojích ukazují, že vypouštěné emise jsou hluboko pod stanovenými limity.



# ZÁKAZNÍCI

Pokračoval trend snižování počtu oprávněných reklamací a stížností. Kompetence pracovníků jsou udržovány na vysoké úrovni a dále se rozšiřují formou školení a kurzů, které jsou zaměřeny s důrazem na práci se zúčastněnými osobami. Zvýšená pozornost byla věnována oblasti ochrany osobních údajů, kde jsme reagovali na nařízení orgánů Evropské unie. V této souvislosti byla zahájena revize řízení dokumentace a pracovních postupů. Pokračujeme v zapojení do projektu dálkových odečtů, kde předpokládáme výrazné zvýšení počtu odběrných míst vystrojených přenosovou technologií v roce 2018.

Počet smluvních zákazníků

**38 815**

Počet fakturačních vodoměrů

**34 404**

Počet odeslaných faktur

**43 599**

Počet stížností a reklamací (oprávněných)

**31**

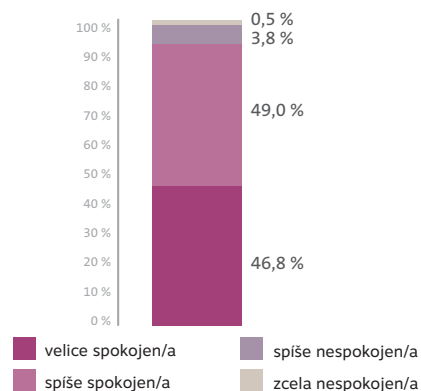
## Průzkum spokojenosti zákazníků

Průzkum spokojenosti, který v září a říjnu 2017 provedla nezávislá agentura IBRS - International Business and Research services, s.r.o., ukázal, že celkově je spokojeno 91% zákazníků s úrovní poskytovaných služeb společností Královéhradecká provozní, a.s.

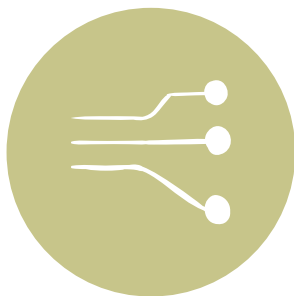
Tento průzkum potvrdil spokojenost zákazníků s plynulostí dodávek pitné vody (95%), 90% oslovených zákazníků je také spokojeno s kvalitou dodávané pitné vody. Zákazníci Královéhradecké provozní, a.s. jsou také spokojeni s dostatkem informací a s jejich kvalitou (80%). Většina z nich dává přednost internetu a zákaznické lince jako zdroji poskytování informací.

V rámci průzkumu spokojenosti zákazníků bylo osloveno 400 respondentů z majitelů rodinných domů, správců bytových domů a průmyslových zákazníků.

## Jak jste celkově spokojen(a) s plynulostí dodávek vody?







## Služby

Společnost se snaží zákazníkům poskytovat maximum informací týkajících se dodávky vody a odvádění vody odpadní. Zákaznická linka společnosti je dostupná 7 dní v týdnu 24 hodin denně. Nejvíce operátorky zodpovídají dotazy týkající se smluv, fakturace a všeobecných informací a odečtů vodoměrů. Vedle vyřizování telefonických hovorů se operátoři telefonického centra podílejí také na propagaci poskytovaných služeb – provádějí registraci zákazníků ke službě SMS Info. Zaregistrovaní zákazníci pak dostávají důležité informace o pitné vodě pomocí SMS zpráv na mobilní telefon.

Stále více informací společnost zpřístupňuje na svých webových stránkách. Zákazníci zde naleznou aktuální data o kvalitě vody v jednotlivých zásobovaných oblastech, mají možnost si objednat některé poskytované služby pomocí on-line formulářů. V režimu on-line zde také naleznou informace o aktuálních haváriích vody a plánovaných výlukách dodávek vody. Zákazníci prostřednictvím webových stránek mohou využívat zákaznický portál, který umožňuje našim zákazníkům získat přes webový portál přehled o své spotřebě vody, platbách a fakturaci. Prostřednictvím portálu také mohou zadávat dotazy ohledně veškerých služeb poskytovaných společností.

Zákazníci mají také k dispozici mobilní aplikaci Moje voda, která je určena majitelům chytrých telefonů s iOS nebo Android OS.

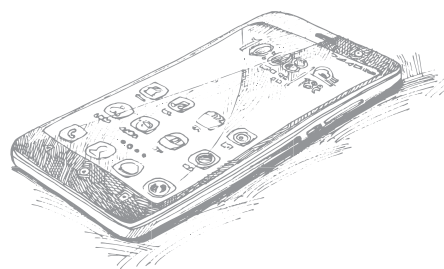
Zákazníky velmi oblíbenou službou se stala možnost zasílání faktur elektronickou poštou. Faktura je tak zákazníkovi zasílána jako příloha e-mailové zprávy ve formátu PDF. Zákazníci mají také možnost platit své faktury pomocí QR kódu.



## Osvěta a vzdělávání

Společnost stále seznamuje širokou veřejnost s náročností procesů úpravy, distribuce pitné vody a v neposlední řadě i odvádění a čištění vod odpadních. Cílovou skupinou pak jsou zejména školy, kterým poskytujeme vzdělávací materiály a přednášky o vodě. Přibližovat a popularizovat celý proces výroby, distribuce a čištění vody se společnost snaží v rámci Dnů otevřených dveří.

V roce 2017 byl zpřístupněn široké veřejnosti věžový na Novém Hradci Králové vodojem. Tato akce se setkala s obrovským zájmem.



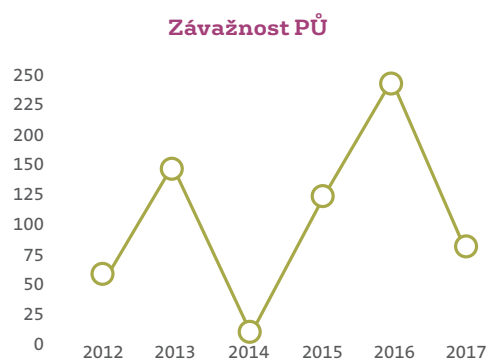
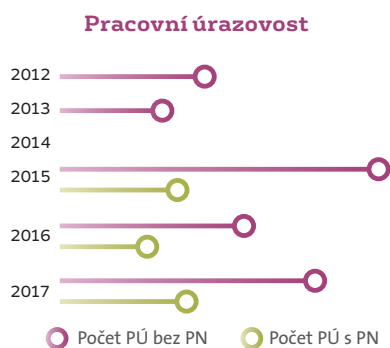
# ODPOVĚDNOST

V květnu 2017 obhájila KHP, a.s. v rámci probíhajícího recertifikačního auditu integrovaného systému řízení certifikáty k jednotlivým stupňům systémů řízení - v souladu s ČSN OHSAS 18001; ČSN EN ISO 9001; ČSN EN ISO 14001 a ČSN EN ISO 50001.

Ze závěrečné zprávy recertifikačního auditu je zřejmé, že vedení společnosti věnuje dostatečnou pozornost zajištění bezpečnosti a ochrany zdraví při práci svých zaměstnanců a dalších systémů ISO v souladu ISŘ.

Zavedením systému managementu bezpečnosti a ochrany zdraví při práci dle OHSAS 18001 došlo k prohloubení angažovanosti a osobní aktivity vedoucích zaměstnanců na všech úrovních řízení.

V roce 2017 došlo celkem ke dvěma pracovním úrazům, u kterých byla pracovní neschopnost delší než tři kalendářní dny a kde vzniká povinnost vyhotovit záznam o úrazu.



*Poznámka: Počty PÚ bez PN jsou v grafu znázorněny souhrnně pro celou společnost od r. 2015.*





#### Kontroly ze strany dozorových orgánů:

V působnosti KHP, a.s. bylo v roce 2017 realizováno:

► 20 samostatných kontrol bez ročních prověrek BOZP, PO specialistou BOZP, PO napříč společnostmi

► 28 kontrol TOP managementu se zaměřením na bezpečná pracoviště a dodržování používání OOPP zaměstnanci při pracovních činnostech

► Ve dnech 7. 2. 2017 a 4. 4. 2017 byla provedena kontrola zaměřena na BOZP ze strany OS DLV

► 19. 5. 2017 byla provedena kontrola ze strany OIP se zaměřením na bezpečná pracoviště v prostorách, kde jsou umístěny TNS, vedení dokumentace, školení a zdravotní způsobilost zaměstnanců apod.

► Ve dnech 7. 6. 2017 a 8. 6. 2017 byl proveden dohled na pracovištích společnosti ze strany smluvního poskytovatele pracovnělékařských služeb spol. MEDICARe CZ s.r.o.

► Závěr: Ze strany kontrolních a dozorových orgánů nebyla udělena žádná sankce za porušování pravidel BOZP na pracovištích zaměstnavatele, drobné nedostatky byly operativně a prokazatelným způsobem odstraněny.

► Závěry z dílčích kontrol TOP managementu a kontrol specialistou BOZP a PO jsou uvedeny v dílčích zprávách, kde byly určeny termíny k odstranění a odpovědné osoby za jejich odstranění.



#### Cíle a úkoly v oblasti BOZP

Ke zlepšení pracovních podmínek zaměstnanců byl vydán vedením společnosti Akční plán BOZP 2017. Značným přínosem se stal projekt dálkových a pochůzkových odečtů, který snižuje četnost vstupů do podzemních prostor (šachet) při odečtech vodoměrů.

Některé úkoly byly z investičních důvodů operativně zahrnutý do Akčního plánu na rok 2018. Hodnocení Akčního plánu, tak úrovně BOZP v KHP, a.s. jsou detailně zdokumentovány v Závěrečné zprávě z prověrek BOZP 2017.





## Týden bezpečnosti

V týdnu tj. od 18. 9.2017 – 22. 9.2017 probíhal již třetí ročník Týdne bezpečnosti, a to na všech pracovištích společnosti. Tento Týden bezpečnosti byl opětovně pojat v mezinárodním měřítku pro všechny společnosti skupiny VEOLIA.

V roce 2017 byl Týden bezpečnosti zaměřen na pracovní činnosti:

- ▶ Elektřina
- ▶ Práce ve výškách
- ▶ Tlaková voda - čištění / tryskání
- ▶ Zajišťování zařízení
- ▶ Zdvhací zařízení

Všechna pracoviště byla vybavena metodickými materiály, s kterými se zaměstnanci průkazně seznámili. Zaměstnanci obdrželi krabičku první pomoci určenou pro nezbytné ošetření drobných poranění.

V době probíhajícího Týdne bezpečnosti byly ze strany vedení provedeny fyzické namátkové kontroly. Z uvedených kontrol byly pořízeny prokazatelné záznamy, včetně fotografií z míst pracovních činností.







## Vzdělávání

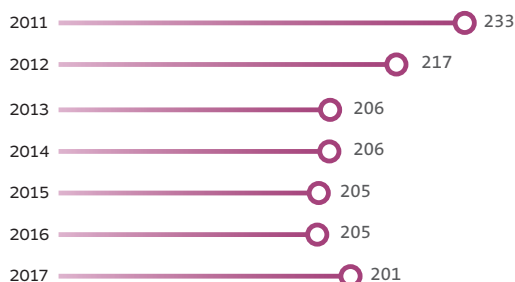
Společnost klade stále velký důraz na prohlubování a rozvoj vzdělávání zaměstnanců.

Vzdělávání v oblasti BOZP (školení a výcviku) probíhalo na všech stupních a byli do něj zahrnuti všichni zaměstnanci. Povinná školení probíhala v nezbytně nutném rozsahu dle zákonů.

Výše uvedené preference spolu s periodicitou školení se promítly i v členění nákladů na vzdělávání v roce 2017. Náklady na vzdělávání byly v roce 2017 999 tis. Kč. Z této částky bylo věnováno 10 %, na povinná školení ze zákona včetně školení BOZP a 90 % prostředků sloužilo ke zvyšování kvalifikace a ostatnímu odbornému vzdělávání.

I v tomto roce využila společnost nabídky vzdělávacích kurzů Institutu environmentálních služeb, a.s., nadále se zvyšuje podíl a nabídka online služeb vzdělávacího internetového portálu e-Campus Veolia.

**Vývoj počtu zaměstnanců společnosti v letech 2011-2017**



Na sociální výdaje daňově uznatelné i neuznatelné bylo v roce 2017 vynaloženo 6 998 tis. Kč.

Z toho bylo věnováno na činnost odborové organizace 18 tis. Kč, na sportovní a kulturní využití 514 tis. Kč a 161 tis. Kč na životní a pracovní jubilea.

Významnou součástí zaměstnaneckých výhod je penzijní připojištění a životní pojištění zaměstnanců, kterého využívá 94 % zaměstnanců. V roce 2017 bylo vyplaceno 3 505 tis. Kč.

Průměrná mzda za rok 2017 vzrostla oproti roku 2016 o 4,22 % na 29.090 Kč.

### Společnost v roce 2017 poskytovala svým zaměstnancům tyto další benefity:

- ▶ závodní stravování pro zaměstnance i důchodce (stravenky v hodnotě 80,- Kč)
- ▶ penzijní připojištění (příspěvek ve výši 3% z vyměřovacího základu pro pojistné a na sociální zabezpečení a příspěvek na státní politiku zaměstnanosti)
- ▶ zvýšení odstupného ve vazbě na odchodu zaměstnance v průběhu výpovědní doby
- ▶ pracovní doba 37,5 hod. týdně
- ▶ prodloužená dovolená o jeden týden
- ▶ odměny při životních výročích, jubileích a dárcovství krve
- ▶ zaměstnanecké slevy na tarifní mobilní volání
- ▶ sick days – zdravotní volno



## Interní komunikace

Dlouhodobě považuje vedení společnosti interní komunikaci za jeden z nejvýznamnějších bodů efektivního řízení společnosti a je na ni kladen velký důraz. K informovanosti zaměstnanců slouží zejména podnikový intranet, na kterém jsou publikovány informace ze všech oborů společnosti včetně nabídek společenských a kulturních akcí.

Nejefektivnějším nástrojem interní komunikace jsou však stále společná setkání a aktivity zaměstnanců společnosti. Tradicí už mají akce jako Dětský den, bowlingový turnaj, Mikulášská nadílka, taneční zábava. Klub bývalých zaměstnanců

Významnou společenskou událostí roku 2017 bylo založení Klubu bývalých zaměstnanců. Do tohoto klubu jsme pozvali nejen bývalé zaměstnance společnosti Královéhradecká provozní, a.s., ale také bývalé zaměstnance společnosti Vodovody a kanalizace Hradec Králové, a.s. První pořádané akce, které se těšily obrovskému zájmu a účasti, nás přesvědčily o tom, že i takováto událost je událostí pro společnost velmi významnou. V roce 2017 jsme pro bývalé zaměstnance uspořádali již 3 akce.



## Společenská odpovědnost

### MINIGRANTY

Každý zaměstnanec skupiny VEOLIA se může jednou za rok na jaře ucházet o finanční podporu (grant) ve prospěch projektu, který má veřejně prospěšný charakter a na jehož realizaci se podílí ve volném čase, z vlastního rozhodnutí a většinou dlouhodobě jako dobrovolník. V Královéhradecké provozní, a.s., je tomu také tak. V letošním roce jsme opět podpořili 12 projektů v celkové výši 300 000Kč.

„Rozmanitost podpořených projektů je vždy inspirující a myslím, že i povzbudivá pro ostatní zaměstnance, říká Jakub Hanzl,“ generální ředitel společnosti. V projektech nikdy nechybí dobrovolní hasiči, rybáři a tělovýchovné jednoty z malých obcí.

V letošním ročníku putovala podpora na malé fotbalisty, plavce, karatisty, běžkaře ale také třeba zapáleným ochotníkům do Lovčic. Jeden z našich dlouholetých firemních dobrovolníků organizuje například plavecký výcvik. O roku 1990 učil plavat neuvěřitelných 1800 dětí! Díky minigrantu je plavecký výcvik přístupný i dětem ze sociálně slabších rodin.



## Senioři komunikují

Královéhradecká provozní, a.s. také aktivně podporuje seniory a jejich aktivity.

V rámci programu Nadačního fondu Veolia **Stále s úsměvem – Aktivně po celý život** a ve spolupráci s Nadačním fondem Livie a Václava Klausových proběhl počítačový kurz pro seniory ze Smiřic. V září měli tak smiřičtí senioři možnost načerpat znalosti a vylepšit si dovednosti v počítačové komunikaci.

Nadační fond Veolia se těmito programy zaměřuje na podporu pozitivního aktivního stárnutí a mezigeneračního soužití v komunitě, vytváření podmínek pro život seniorů v jejich domácím prostředí a na nové přístupy k tématu stárnutí populace a k uspokojování potřeb a práv seniorů.

Cílovými skupinami jsou kromě různých věkových a zájmových skupin seniorů také vícegenerační skupiny, spolky, pečující rodiny, odborná i široká laická veřejnost a zainteresované organizace či instituce. Od zahájení programu máme možnost setkávat se s těmi, kdo projekty realizují. Jsou mezi nimi odborníci z akademického prostředí i z praxe, zástupci veřejné správy, místních samospráv, a také dobrovolníci – nejčastěji sami aktivní senioři angažující se v obcích pro své vrstevníky i pro další generace.



# INOVACE



## Rekonstrukce ČOV Smiřice

V roce 2017 byla dokončena rekonstrukce ČOV Smiřice. Bylo navázáno na rekonstrukci mechanického čištění a vstupní čerpací stanice v roce 2016.

V roce 2017 byla provedena rekonstrukce biologické části ČOV – aktivační a dosazovací nádrže byly sanovány, byly vyměněny aerační elementy a instalovány nové nerezové vestavby do dosazovacích nádrží. Součástí rekonstrukce bylo též vybudování nového moderního zázemí pro obsluhu ČOV.



## Modernizace ČOV Nechanice

V roce 2017 byla provedena modernizace ČOV Nechanice. Její součástí byla výměna technologického vybavení (čerpadla, míchadla, aerační elementy, vystrojení zahušťovací nádrže kalu a dosazovací nádrže). Modernizace přispěje k vyšší spolehlivosti funkce ČOV.

---

## Přepojení kanalizace zaústěné do vodního toku Švarcava v Novém Bydžově

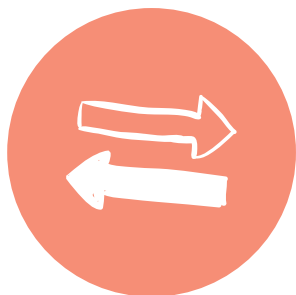
Ve městě Nový Bydžov byla až do konce roku 2016 část kanalizačních přípojek zaústěna do zatrubněného vodního toku Švarcava bez řádného vycištění odpadních vod. V roce 2017 bylo započato s přepojováním těchto kanalizačních přípojek do veřejné kanalizace zakončené městskou ČOV.

Součástí prací bylo vybudování nové kanalizační čerpací stanice a vybudování nových kanalizačních řadů. Tyto práce budou probíhat i v roce 2018. Dokončením této akce dojde k výraznému zlepšení životního prostředí v místním vodním toku.

---



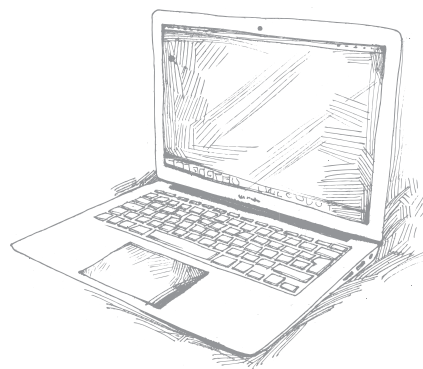




## Rekonstrukce kanalizace Hradec Králové Velké náměstí

V roce 2017 byla započata rozsáhlá rekonstrukce kanalizace na Velkém náměstí a přilehlých ulicích v historickém středu města Hradce Králové. Výměna kanalizačních úseků je prováděna po částech, aby byl co nejméně omezen provoz na náměstí (provoz letních zahrádek restaurací, parkovací místa, doprava).

Rekonstrukce kanalizace na Velkém náměstí souvisí s připravovanou celkovou rekonstrukcí Velkého náměstí. Práce na výměně kanalizace budou probíhat i v následujících letech.



## Jsme elektromobilní

Společnost Královéhradecká provozní, a.s. používá elektromobil v každodenním provozu. Dodávku Nissan využívají technici z oddělení výměn vodoměrů.

*„Zvolili jsme používání právě v tomto oddělení proto, že popojíždění a časté vypínání motoru a s tím spojené zvýšení emisí a hluchost patří k nevýhodám dieselových motorů, kterými je náš vozový park převážně vybaven. Doplnění užitkových vozidel o elektromobil přineslo mnoho výhod, jednoduchou obsluhu, komfort pro řidiče i spolujezdce, dostatečnou velikost nákladního prostoru, snížení provozních nákladů a v neposlední řadě tichý a bezemisní provoz, který přispívá ke zlepšování prostředí ve městě,“* vysvětluje rozhodnutí Tomáš Hosa, provozní ředitel společnosti.



# ZPRÁVA DOZORČÍ RADY

## ZPRÁVA DOZORČÍ RADY

o kontrolní činnosti, včetně vyjádření k účetní uzávěrce a návrhu na rozdělení hospodářského výsledku společnosti Královéhradecká provozní, a. s. za rok 2017

V souladu s příslušnými ustanoveními zákona o obchodních korporacích a stanov společnosti prováděla dozorčí rada kontrolu podnikatelské činnosti společnosti a dohlížecí činnost nad působností představenstva. Průběžně byla informována o jednáních představenstva a jeho rozhodnutích, měla k dispozici zápisy z jednání představenstva a projednávané materiály představenstvem.

Dozorčí rada byla pravidelně informována o výsledcích hospodaření společnosti, pozornost byla věnována plnění rozhodujících ekonomických ukazatelů společnosti.

Dozorčí rada byla informována o postupu a přípravě plánu společnosti na rok 2018. Dozorčí rada rovněž projednala návrh ceny vodného a stočného pro rok 2018.

Dozorčí rada byla průběžně informována o vývoji mzdové politiky, plnění plánu investic, přípravě a provedení inventarizace majetku. V závěru roku byla věnována pozornost přípravě a provedení účetní uzávěrky a inventarizaci majetku společnosti.

Na jednání dne 20. dubna 2018 dozorčí rada přezkoumala roční účetní závěrku za rok 2017, Zprávu představenstva o podnikatelské činnosti společnosti a o stavu jejího majetku za rok 2017 a seznámila se s návrhem představenstva na rozdělení hospodářského výsledku za rok 2017. Dozorčí rada dále přezkoumala a projednala Zprávu o vztazích mezi ovládající osobou a osobou ovládanou a mezi ovládanou osobou a osobami ovládanými stejnou ovládající osobou za rok 2017, ke které nemá výhrady.

Na základě prováděných kontrol a poznatků lze konstatovat, že činnost představenstva byla vždy v souladu s obecně závaznými právními předpisy a stanovami společnosti a nebyl zjištěn žádný případ jejich porušení.

Audit za rok 2017 byl proveden v průběhu měsíců listopad 2017 - leden 2018. Auditor předložil návrh zprávy k účetní závěrce za rok 2017 bez výhrad.

S ohledem na pozitivní výrok auditora k účetní závěrce sestavené k 31. 12. 2017, ke Zprávě o vztazích a ke Zprávě představenstva, vlastní kontrolní činnost a na základě dlouhodobě stabilního hospodaření společnosti Královéhradecká provozní, a. s. dozorčí rada

### **doporučuje**

**valné hromadě účetní závěrku za rok 2017 schválit a rozhodnout o rozdělení zisku dle návrhu předloženého představenstvem společnosti.**

Projednáno a schváleno na jednání dozorčí rady dne 20. dubna 2018

Dozorčí rada společnosti Královéhradecká provozní, a. s.

zpracoval: předseda MUDr. Zdeněk Fink



# FINANČNÍ ČÁST



## **KPMG Česká republika Audit, s.r.o.**

Pobřežní 1a  
186 00 Praha 8  
Česká republika  
+420 222 123 111  
www.kpmg.cz

## **Zpráva nezávislého auditora pro akcionáře společnosti Královéhradecká provozní, a.s.**

### ***Výrok auditora***

Provedli jsme audit přiložené účetní závěrky společnosti Královéhradecká provozní, a.s. (dále také „Společnost“) sestavené na základě českých účetních předpisů, která se skládá z rozvahy k 31. prosinci 2017, výkazu zisku a ztráty, přehledu o změnách vlastního kapitálu a přehledu o peněžních tocích za rok končící 31. prosincem 2017 a přílohy v účetní závěrce, která obsahuje popis použitých podstatných účetních metod a další vysvětlující informace. Údaje o Společnosti jsou uvedeny v bodě 1 přílohy v této účetní závěrce.

Podle našeho názoru přiložená účetní závěrka podává věrný a poctivý obraz aktiv a pasiv Společnosti k 31. prosinci 2017 a nákladů a výnosů a výsledku jejího hospodaření a peněžních toků za rok končící 31. prosincem 2017 v souladu s českými účetními předpisy.

### ***Základ pro výrok***

Audit jsme provedli v souladu se zákonem o auditorech a standardy Komory auditorů České republiky pro audit, kterými jsou mezinárodní standardy pro audit (ISA) případně doplněné a upravené souvisejícími aplikačními doložkami. Naše odpovědnost stanovená těmito předpisy je podrobněji popsána v oddílu Odpovědnost auditora za audit účetní závěrky. V souladu se zákonem o auditorech a Etickým kodexem přijatým Komorou auditorů České republiky jsme na Společnosti nezávislí a splnili jsme i další etické povinnosti vyplývající z uvedených předpisů. Domníváme se, že důkazní informace, které jsme shromáždili, poskytují dostatečný a vhodný základ pro vyjádření našeho výroku.

### ***Ostatní informace***

Ostatními informacemi jsou v souladu s § 2 písm. b) zákona o auditorech informace uvedené ve výroční zprávě mimo účetní závěrku a naši zprávu auditora. Za ostatní informace odpovídá statutární orgán Společnosti.

Náš výrok k účetní závěrce se k ostatním informacím nevztahuje. Přesto je však součástí našich povinností souvisejících s auditem účetní závěrky seznámení se s ostatními informacemi a posouzení, zda ostatní informace nejsou ve významném (materiálním) nesouladu s účetní závěrkou či s našimi znalostmi o účetní jednotce získanými během auditu účetní závěrky nebo zda se jinak tyto informace nejeví jako významně (materiálně) nesprávné. Také posuzujeme, zda ostatní informace byly ve všech významných (materiálních) ohledech vypracovány v souladu s příslušnými právními



předpisy. Tímto posouzením se rozumí, zda ostatní informace splňují požadavky právních předpisů na formální náležitosti a postup vypracování ostatních informací v kontextu významnosti (materiality), tj. zda případné nedodržení uvedených požadavků by bylo způsobilé ovlivnit úsudek činěný na základě ostatních informací.

Na základě provedených postupů, do míry, již dokážeme posoudit, uvádíme, že

- ostatní informace, které popisují skutečnosti, jež jsou též předmětem zobrazení v účetní závěrce, jsou ve všech významných (materiálních) ohledech v souladu s účetní závěrkou a
- ostatní informace byly vypracovány v souladu s právními předpisy.

Dále jsme povinni uvést, zda na základě poznatků a povědomí o Společnosti, k nimž jsme dospěli při provádění auditu, ostatní informace neobsahují významné (materiální) věcné nesprávnosti. V rámci uvedených postupů jsme v obdržení ostatních informacích žádné významné (materiální) věcné nesprávnosti nezjistili.

#### ***Odpovědnost statutárního orgánu a dozorčí rady Společnosti za účetní závěrku***

Statutární orgán Společnosti odpovídá za sestavení účetní závěrky podávající věrný a poctivý obraz v souladu s českými účetními předpisy a za takový vnitřní kontrolní systém, který považuje za nezbytný pro sestavení účetní závěrky tak, aby neobsahovala významné (materiální) nesprávnosti způsobené podvodem nebo chybou.

Při sestavování účetní závěrky je statutární orgán Společnosti povinen posoudit, zda je Společnost schopna nepřetržitě trvat, a pokud je to relevantní, popsat v příloze v účetní závěrce záležitosti týkající se jejího nepřetržitého trvání a použití předpokladu nepřetržitého trvání při sestavení účetní závěrky, s výjimkou případů, kdy statutární orgán plánuje zrušení Společnosti nebo ukončení její činnosti, resp. kdy nemá jinou reálnou možnost, než tak učinit.

Za dohled nad procesem účetního výkaznictví ve Společnosti odpovídá dozorčí rada.

#### ***Odpovědnost auditora za audit účetní závěrky***

Naším cílem je získat přiměřenou jistotu, že účetní závěrka jako celek neobsahuje významnou (materiální) nesprávnost způsobenou podvodem nebo chybou a vydat zprávu auditora obsahující náš výrok. Přiměřená míra jistoty je velká míra jistoty, nicméně není zárukou, že audit provedený v souladu s výše uvedenými předpisy ve všech případech v účetní závěrce odhalí případnou existující významnou (materiální) nesprávnost. Nesprávnosti mohou vznikat v důsledku podvodů nebo chyb a považují se za významné (materiální), pokud lze reálně předpokládat, že by jednotlivě nebo v souhrnu mohly ovlivnit ekonomická rozhodnutí, která uživatelé účetní závěrky na jejím základě přijmou.

Při provádění auditu v souladu s výše uvedenými předpisy je naší povinností uplatňovat během celého auditu odborný úsudek a zachovávat profesní skepticismus. Dále je naší povinností:

- Identifikovat a vyhodnotit rizika významné (materiální) nesprávnosti účetní závěrky způsobené podvodem nebo chybou, navrhnout a provést auditorské postupy reagující na tato rizika a získat dostatečné a vhodné důkazní informace, abychom na jejich základě mohli vyjádřit výrok. Riziko, že neodhalíme významnou





(materiální) nesprávnost, k níž došlo v důsledku podvodu, je větší než riziko neodhalení významné (materiální) nesprávnosti způsobené chybou, protože součástí podvodu mohou být tajné dohody, falšování, úmyslná opomenutí, nepravdivá prohlášení nebo obcházení vnitřních kontrol.

- Seznámit se s vnitřním kontrolním systémem Společnosti relevantním pro audit v takovém rozsahu, abychom mohli navrhnout auditorské postupy vhodné s ohledem na dané okolnosti, nikoli abychom mohli vyjádřit názor na účinnost jejího vnitřního kontrolního systému.
- Posoudit vhodnost použitých účetních pravidel, přiměřenost provedených účetních odhadů a informace, které v této souvislosti statutární orgán Společnosti uvedl v příloze v účetní závěrce.
- Posoudit vhodnost použití předpokladu nepřetržitého trvání při sestavení účetní závěrky statutárním orgánem a to, zda s ohledem na shromážděné důkazní informace existuje významná (materiální) nejistota vyplývající z události nebo podmínek, které mohou významně zpochybnit schopnost Společnosti nepřetržitě trvat. Jestliže dojdeme k závěru, že taková významná (materiální) nejistota existuje, je naší povinností upozornit v naší zprávě na informace uvedené v této souvislosti v příloze v účetní závěrce, a pokud tyto informace nejsou dostatečné, vyjádřit modifikovaný výrok. Naše závěry týkající se schopnosti Společnosti nepřetržitě trvat vycházejí z důkazních informací, které jsme získali do data naší zprávy. Nicméně budoucí události nebo podmínky mohou vést k tomu, že Společnost ztratí schopnost nepřetržitě trvat.
- Vyhodnotit celkovou prezentaci, členění a obsah účetní závěrky, včetně přílohy, a dále to, zda účetní závěrka zobrazuje podkladové transakce a události způsobem, který vede k věrnému zobrazení.

Naší povinností je informovat osoby pověřené správou a řízením mimo jiné o plánovaném rozsahu a načasování auditu a o významných zjištěních, která jsme v jeho průběhu učinili, včetně zjištěných významných nedostatků ve vnitřním kontrolním systému.

#### **Statutární auditor odpovědný za zakázku**

Ing. Karel Růžička je statutárním auditorem odpovědným za audit účetní závěrky společnosti Královéhradecká provozní, a.s. k 31. prosinci 2017, na jehož základě byla zpracována tato zpráva nezávislého auditora.

V Praze, dne 20. dubna 2018

  
KPMG Česká republika Audit, s.r.o.  
Evidenční číslo 71

  
Ing. Karel Růžička  
Partner  
Evidenční číslo 1895

**ROZVAHA**  
v plném rozsahu  
k 31. prosinci 2017  
(v tisících Kč)

**Obchodní firma a sídlo**

Královéhradecká provozní, a.s.  
Víta Nejedlého 893/6, Slezské Předměstí  
500 03 Hradec Králové  
Česká republika

**Identifikační číslo**

274 61 211

Označ. a	AKTIVA b	řad. c	Běžné účetní období			Minulé účetní období
			Brutto 1	Korekce 2	Netto 3	Netto 4
	<b>AKTIVA CELKEM</b>	<b>1</b>	<b>949 237</b>	<b>- 202 063</b>	<b>747 174</b>	<b>779 723</b>
<b>B.</b>	<b>Dlouhodobý majetek</b>	<b>2</b>	<b>301 718</b>	<b>- 196 831</b>	<b>104 887</b>	<b>86 645</b>
B.I.	Dlouhodobý nehmotný majetek	3	31 488	- 17 843	13 645	9 077
B.I.2.	Ocenitelná práva	4	28 374	- 17 587	10 787	7 125
B.I.2.1.	Software	5	28 374	- 17 587	10 787	7 125
B.I.4.	Ostatní dlouhodobý nehmotný majetek	6	542	- 256	286	316
B.I.5.	Poskytnuté zálohy na dlouhodobý nehmotný majetek a nedokončený dlouhodobý nehmotný majetek	7	2 572		2 572	1 636
B.I.5.2.	Nedokončený dlouhodobý nehmotný majetek	8	2 572		2 572	1 636
B.II.	Dlouhodobý hmotný majetek	9	269 780	- 178 988	90 792	77 118
B.II.2.	Hmotné movité věci a jejich soubory	10	154 011	- 110 006	44 005	46 718
B.II.3.	Oceňovací rozdíl k nabytému majetku	11	84 467	- 68 982	15 485	21 116
B.II.4.	Ostatní dlouhodobý hmotný majetek	12	39		39	39
B.II.4.3.	Jiný dlouhodobý hmotný majetek	13	39		39	39
B.II.5.	Poskytnuté zálohy na dlouhodobý hmotný majetek a nedokončený dlouhodobý hmotný majetek	14	31 263		31 263	9 245
B.II.5.1.	Poskytnuté zálohy na dlouhodobý hmotný majetek	15	4 818		4 818	4 000
B.II.5.2.	Nedokončený dlouhodobý hmotný majetek	16	26 445		26 445	5 245
B.III.	Dlouhodobý finanční majetek	17	450		450	450
B.III.7.	Ostatní dlouhodobý finanční majetek	18	450		450	450
B.III.7.1.	Jiný dlouhodobý finanční majetek	19	450		450	450

## Královéhradecká provozní, a.s.

### Rozvaha

k 31. prosinci 2017

Označ.	AKTIVA	řad.	Běžné účetní období			Minulé účetní období
			Brutto	Korekce	Netto	Netto
a	b	c	1	2	3	4
<b>C.</b>	<b>Oběžná aktiva</b>	<b>20</b>	<b>646 508</b>	<b>- 5 232</b>	<b>641 276</b>	<b>692 423</b>
C.I.	Zásoby	21	11 647		11 647	12 617
C.I.1.	Materiál	22	11 575		11 575	10 932
C.I.2.	Nedokončená výroba a polotovary	23	72		72	1 685
C.II.	Pohledávky	24	634 590	- 5 232	629 358	679 623
C.II.1.	Dlouhodobé pohledávky	25	76 686		76 686	94 090
C.II.1.5.	Pohledávky - ostatní	26	76 686		76 686	94 090
C.II.1.5.2.	Dlouhodobé poskytnuté zálohy	27	76 686		76 686	94 090
C.II.2.	Krátkodobé pohledávky	28	557 904	- 5 232	552 672	585 533
C.II.2.1.	Pohledávky z obchodních vztahů	29	28 134	- 5 232	22 902	19 539
C.II.2.2.	Pohledávky - ovládaná nebo ovládající osoba	30	184 937		184 937	217 241
C.II.2.4.	Pohledávky - ostatní	31	344 833		344 833	348 753
C.II.2.4.3.	Stát - daňové pohledávky	32	23 868		23 868	21 176
C.II.2.4.4.	Krátkodobé poskytnuté zálohy	33	19 452		19 452	23 857
C.II.2.4.5.	Dohadné účty aktivní	34	301 332		301 332	303 531
C.II.2.4.6.	Jiné pohledávky	35	181		181	189
C.IV.	Peněžní prostředky	36	271		271	183
C.IV.1.	Peněžní prostředky v pokladně	37	271		271	183
<b>D.</b>	<b>Časové rozlišení aktiv</b>	<b>38</b>	<b>1 011</b>		<b>1 011</b>	<b>655</b>
D.1.	Náklady příštích období	39	1 011		1 011	655

## Královéhradecká provozní, a.s.

### Rozvaha

k 31. prosinci 2017

Označ.	PASIVA	řád.	Běžné účetní období	Minulé účetní období
a	b	c	5	6
	<b>PASIVA CELKEM</b>	<b>40</b>	<b>747 174</b>	<b>779 723</b>
<b>A.</b>	<b>Vlastní kapitál</b>	<b>41</b>	<b>328 976</b>	<b>328 709</b>
A.I.	Základní kapitál	42	250 000	250 000
A.I.1.	Základní kapitál	43	250 000	250 000
A.III.	Fondy ze zisku	44	26 804	24 709
A.III.1.	Ostatní rezervní fondy	45	26 804	24 709
A.IV.	Výsledek hospodaření minulých let (+/-)	46	12 099	12 099
A.IV.1.	Nerozdělený zisk minulých let	47	12 099	12 099
A.V.	Výsledek hospodaření běžného účetního období (+/-)	48	40 073	41 901
<b>B. + C.</b>	<b>Cizí zdroje</b>	<b>49</b>	<b>418 070</b>	<b>450 888</b>
<b>B.</b>	<b>Rezervy</b>	<b>50</b>	<b>39</b>	<b>48</b>
B.4.	Ostatní rezervy	51	39	48
<b>C.</b>	<b>Závazky</b>	<b>52</b>	<b>418 031</b>	<b>450 840</b>
C.I.	Dlouhodobé závazky	53	3 191	99 215
C.I.6.	Závazky - ovládaná nebo ovládající osoba	54		95 963
C.I.8.	Odložený daňový závazek	55	3 191	3 252
C.II.	Krátkodobé závazky	56	414 840	351 625
C.II.2.	Závazky k úvěrovým institucím	57		3 000
C.II.3.	Krátkodobé přijaté zálohy	58	272 494	270 110
C.II.4.	Závazky z obchodních vztahů	59	11 626	14 203
C.II.6.	Závazky - ovládaná nebo ovládající osoba	60	95 963	21 155
C.II.8.	Závazky ostatní	61	34 757	43 157
C.II.8.3.	Závazky k zaměstnancům	62	4 832	5 933
C.II.8.4.	Závazky ze sociálního zabezpečení a zdravotního pojištění	63	2 831	3 649
C.II.8.5.	Stát - daňové závazky a dotace	64	780	1 147
C.II.8.6.	Dohadné účty pasivní	65	25 833	31 744
C.II.8.7.	Jiné závazky	66	481	684
<b>D.</b>	<b>Časové rozlišení pasiv</b>	<b>67</b>	<b>128</b>	<b>126</b>
D.2.	Výnosy příštích období	68	128	126

# VÝKAZ ZISKU A ZTRÁTY

## druhové členění

za rok končící 31. prosincem 2017

(v tisících Kč)

### Obchodní firma a sídlo

Královéhradecká provozní, a.s.  
 Víta Nejedlého 893/6, Slezské Předměstí  
 500 03 Hradec Králové  
 Česká republika

### Identifikační číslo

274 61 211

Označ.	VÝKAZ ZISKU A ZTRÁTY	řad.	Běžné účetní období	Minulé účetní období
a	b	c	1	2
I.	Tržby z prodeje výrobků a služeb	1	652 413	652 310
II.	Tržby za prodej zboží	2	63 883	69 567
A.	Výkonová spotřeba	3	513 984	529 323
A.1.	Náklady vynaložené na prodané zboží	4	55 053	62 786
A.2.	Spotřeba materiálu a energie	5	86 197	94 541
A.3.	Služby	6	372 734	371 996
B.	Změna stavu zásob vlastní činnosti (+/-)	7	1 613	21
C.	Aktivace (-)	8	- 95	- 54
D.	Osobní náklady	9	115 805	108 370
D.1.	Mzdové náklady	10	81 492	76 274
D.2.	Náklady na sociální zabezpečení, zdravotní pojištění a ostatní náklady	11	34 313	32 096
D.2.1.	Náklady na sociální zabezpečení a zdravotní pojištění	12	27 128	25 386
D.2.2.	Ostatní náklady	13	7 185	6 710
E.	Úpravy hodnot v provozní oblasti	14	21 795	20 312
E.1.	Úpravy hodnot dlouhodobého nehmotného a hmotného majetku	15	23 266	21 341
E.1.1.	Úpravy hodnot dlouhodobého nehmotného a hmotného majetku - trvalé	16	23 266	21 341
E.3.	Úpravy hodnot pohledávek	17	- 1 471	- 1 029
III.	Ostatní provozní výnosy	18	9 996	9 873
III.1.	Tržby z prodaného dlouhodobého majetku	19	1 118	694
III.3.	Jiné provozní výnosy	20	8 878	9 179
F.	Ostatní provozní náklady	21	20 154	18 632
F.1.	Zůstatková cena prodaného dlouhodobého majetku	22	693	164
F.3.	Daně a poplatky	23	11 393	12 250
F.4.	Rezervy v provozní oblasti a komplexní náklady příštích období	24	- 9	- 57
F.5.	Jiné provozní náklady	25	8 077	6 275
*	<b>Provozní výsledek hospodaření (+/-)</b>	<b>26</b>	<b>53 036</b>	<b>55 146</b>

**Královéhradecká provozní, a.s.****Výkaz zisku a ztráty - druhové členění**

za rok končící 31. prosincem 2017

Označ.	VÝKAZ ZISKU A ZTRÁTY	řad.	Běžné účetní období	Minulé účetní období
a	b	c	1	2
VI.	Výnosové úroky a podobné výnosy	27	23	22
VI.2.	Ostatní výnosové úroky a podobné výnosy	28	23	22
J.	Nákladové úroky a podobné náklady	29	1 492	1 794
J.1.	Nákladové úroky a podobné náklady - ovládaná nebo ovládající osoba	30	1 451	1 686
J.2.	Ostatní nákladové úroky a podobné náklady	31	41	108
VII.	Ostatní finanční výnosy	32	21	89
K.	Ostatní finanční náklady	33	794	799
*	<b>Finanční výsledek hospodaření</b>	<b>34</b>	<b>- 2 242</b>	<b>- 2 482</b>
**	<b>Výsledek hospodaření před zdaněním (+/-)</b>	<b>35</b>	<b>50 794</b>	<b>52 664</b>
L.	Daň z příjmů	36	10 721	10 763
L.1.	Daň z příjmů splatná	37	10 782	10 640
L.2.	Daň z příjmů odložená (+/-)	38	- 61	123
**	<b>Výsledek hospodaření po zdanění (+/-)</b>	<b>39</b>	<b>40 073</b>	<b>41 901</b>
***	<b>Výsledek hospodaření za účetní období (+/-)</b>	<b>40</b>	<b>40 073</b>	<b>41 901</b>
*	<b>Čistý obrat za účetní období = I. + II. + III. + IV. + V. + VI. + VII.</b>	<b>41</b>	<b>726 336</b>	<b>731 861</b>

# PŘEHLED O PENĚŽNÍCH TOCÍCH

za rok končící 31. prosincem 2017

(v tisících Kč)

## Obchodní firma a sídlo

Královéhradecká provozní, a.s.  
Víta Nejedlého 893/6, Slezské Předměstí  
500 03 Hradec Králové  
Česká republika

## Identifikační číslo

274 61 211

	Běžné účetní období	Minulé účetní období
<b>P. Stav peněžních prostředků a peněžních ekvivalentů na začátku účetního období</b>	<b>183</b>	<b>95</b>
<b>Peněžní toky z hlavní výdělečné činnosti</b>		
Z: Účetní zisk nebo ztráta z běžné činnosti před zdaněním	50 794	52 664
A.1. Úpravy o nepeněžní operace	24 422	24 272
A.1.1. Odpisy stálých aktiv	17 635	15 875
A.1.2. Změna stavu:	4 151	4 545
A.1.2.1. goodwillu a oceňovacího rozdílu k nabytému majetku	5 631	5 631
A.1.2.2. rezerv a opravných položek	- 1 480	- 1 086
A.1.3. Zisk(-) ztráta(+) z prodeje stálých aktiv	- 425	- 530
A.1.5. Vyúčtované nákladové a výnosové úroky	1 469	1 772
A.1.6. Případné úpravy o ostatní nepeněžní operace	1 592	2 610
<b>A*. Čistý peněžní tok z provozní činnosti před zdaněním, změnami pracovního kapitálu, finančními a mimořádnými položkami</b>	<b>75 216</b>	<b>76 936</b>
A.2. Změna potřeby pracovního kapitálu	39 495	35 401
A.2.1. Změna stavu pohledávek z provozní činnosti, aktivních účtů dohadných a časového rozlišení	48 896	34 249
A.2.2. Změna stavu kr. závazků z provozní činnosti, pasivních účtů dohadných a časového rozlišení	- 10 371	- 257
A.2.3. Změna stavu zásob	970	1 409
<b>A.** Čistý peněžní tok z provozní činnosti před zdaněním, finančními a mimořádnými položkami</b>	<b>114 711</b>	<b>112 337</b>
A.3. Zaplacené úroky s výjimkou kapitalizovaných úroků	- 1 492	- 1 794
A.4. Přijaté úroky	23	22
A.5. Zaplacená daň z příjmů za běžnou činnost a doměrky daně za minulá období	- 9 890	- 9 167
<b>A.*** Čistý peněžní tok z provozní činnosti</b>	<b>103 352</b>	<b>101 398</b>
<b>Peněžní toky z investiční činnosti</b>		
B.1. Nabytí stálých aktiv	- 40 421	- 15 706
B.1.1. Nabytí dlouhodobého hmotného majetku	- 31 855	- 11 294
B.1.2. Nabytí dlouhodobého nehmotného majetku	- 8 566	- 4 412
B.2. Příjmy z prodeje stálých aktiv	1 118	694
B.2.1. Příjmy z prodeje dlouhodobého hmotného a nehmotného majetku	1 118	694
B.3. Zápůjčky a úvěry spřízněným osobám		- 24 143
<b>B.*** Čistý peněžní tok vztahující se k investiční činnosti</b>	<b>- 39 303</b>	<b>- 39 155</b>
<b>Peněžní toky z finančních činností</b>		
C.1. Změna stavu dlouhodobých, popř. krátkodobých závazků z finanční oblasti	- 24 155	- 24 155
C.2. Dopady změn vlastního kapitálu na peněžní prostředky	- 39 806	- 38 000
C.2.6. Vyplacené podíly na zisku včetně zaplacené srážkové daně a tantiémy	- 39 806	- 38 000
<b>C.*** Čistý peněžní tok vztahující se k finanční činnosti</b>	<b>- 63 961</b>	<b>- 62 155</b>
<b>F. Čisté zvýšení nebo snížení peněžních prostředků</b>	<b>88</b>	<b>88</b>
<b>R. Stav peněžních prostředků a peněžních ekvivalentů na konci účetního období</b>	<b>271</b>	<b>183</b>

# PŘEHLED O ZMĚNÁCH VLASTNÍHO KAPITÁLU

za rok končící 31. prosincem 2017

(v tisících Kč)

## Identifikační číslo

274 61 211

## Obchodní firma a sídlo

Královéhradecká provozní, a.s.  
Víta Nejedlého 893/6, Slezské  
Předměstí  
500 03 Hradec Králové  
Česká republika

	Základní kapitál	Ostatní rezervní fondy	Nerozdělený zisk minulých let	Výsledek hospodaření běžného účetního období	Celkem
Zůstatek k 1.1.2017	250 000	24 709	12 099	41 901	328 709
Převod výsledku hospodaření	--	2 095	--	-2 095	--
Podíly na zisku	--	--	--	-39 806	-39 806
Výsledek hospodaření za běžný rok	--	--	--	40 073	40 073
Zůstatek k 31.12.2017	250 000	26 804	12 099	40 073	328 976

	Základní kapitál	Ostatní rezervní fondy	Nerozdělený zisk minulých let	Výsledek hospodaření běžného účetního období	Celkem
Zůstatek k 1.1.2016	250 000	22 686	11 655	40 468	324 809
Převod výsledku hospodaření	--	2 023	444	-2 467	--
Podíly na zisku	--	--	--	-38 000	-38 000
Zaokrouhlení	--	--	--	-1	-1
Výsledek hospodaření za běžný rok	--	--	--	41 901	41 901
Zůstatek k 31.12.2016	250 000	24 709	12 099	41 901	328 709



# Královéhradecká provozní, a.s.

## Příloha v účetní závěrce

Rok končící 31. prosincem 2017  
(v tisících Kč)

---

### 1. Charakteristika a hlavní aktivity

#### *Vznik a charakteristika společnosti*

Královéhradecká provozní, a.s. („společnost“) vznikla 6. září 2004. Společnost koupila aktiva a pasiva provozní části společnosti Vodovody a kanalizace Hradec Králové, a. s. a od 30. září 2005 pokračuje v její provozní činnosti. Rozhodujícím předmětem činnosti společnosti je provozování vodovodů a kanalizací pro veřejnou potřebu.

#### *Vlastníci společnosti*

Akcionáři společnosti k 31. prosinci 2017 jsou:

VEOLIA CENTRAL & EASTERN EUROPE, Paříž, Francouzská republika	66 %
Vodovody a kanalizace Hradec Králové, a. s.	34 %

V průběhu roku 2017 nedošlo ke změnám základního kapitálu společnosti, který tedy k 31. prosinci 2017 činí 250 000 tis. Kč.

#### *Sídlo společnosti*

Královéhradecká provozní, a.s.  
Víta Nejedlého 893/6  
Slezské Předměstí  
500 03 Hradec Králové  
Česká republika

#### *Identifikační číslo*

274 61 211

#### *Členové představenstva a dozorčí rady k 31. prosinci 2017*

##### *Členové představenstva*

Ing. Rostislav Čáp (předseda)  
Ing. Jiří Šolc  
Ing. Jakub Hanzl  
Ing. Tomáš Hosa  
PaedDr. Mgr. Jindřich Vedlich, Ph.D.  
Ing. Miroslav Uchytíl  
Philippe Guitard  
Ing. František Barák  
Ing. Martin Bernard

##### *Členové dozorčí rady*

MUDr. Zdeněk Fink  
Ing. Stanislav Javůrek  
Zdeněk Kraška  
Ing. Pavel Lipovský  
Ing. Václav Hošek  
Ing. Lucie Králová  
Petr Luska  
Ing. Jiří Pirner  
Ing. Stanislav Máslo

# Královéhradecká provozní, a.s.

## Příloha v účetní závěrce

Rok končící 31. prosincem 2017  
(v tisících Kč)

---

Konsolidovanou účetní závěrku nejširší skupiny účetních jednotek, ke které společnost jako konsolidovaná účetní jednotka patří, sestavuje VEOLIA ENVIRONNMENT S.A. se sídlem 21 rue La Boétie, 750 08 Paříž. Tuto konsolidovanou účetní závěrku je možné získat v sídle konsolidující společnosti.

Konsolidovanou účetní závěrku nejužší skupiny účetních jednotek, ke které společnost jako konsolidovaná účetní jednotka patří, sestavuje VEOLIA CENTRAL & EASTERN EUROPE S.A. se sídlem 21 rue La Boétie, 750 08 Paříž. Tuto konsolidovanou účetní závěrku je možné získat v sídle konsolidující společnosti.

### *Změny v obchodním rejstříku*

V roce 2017 byly provedeny následující změny v představenstvu a dozorčí radě:

ke dni 7. června 2017 zaniklo členství v představenstvu společnosti Ing. Pavlu Lipovskému,

ke dni 7. června 2017 zaniklo členství v dozorčí radě společnosti p. Josefu Markovi,

ke dni 7. června 2017 vzniklo členství v představenstvu společnosti Ing. Tomáši Hosovi,

ke dni 7. června 2017 vzniklo členství v dozorčí radě společnosti Ing. Pavlu Lipovskému.

Tyto změny byly k 18. srpnu zapsány do obchodního rejstříku.

### *Organizační struktura*

Společnost je rozdělena do tří provozů, a to provoz Pitných vod, provoz Odpadních vod a provoz Synthesia. Provoz Synthesia je v Pardubicích, ostatní 2 provozy mají sídlo v Hradci Králové. Tyto provozy zajišťují provozní činnost, kterou je výroba a rozvod vody, odvádění a čištění odpadních vod a stavomontážní práce na území okresu Hradec Králové, částečně pak na území okresů Rychnov nad Kněžnou, Trutnov, Nymburk a Pardubice. Účetnictví, plánování, správa finančních zdrojů, informační technologie a nákup převážné části materiálu je zabezpečován centralizovaně pro celou společnost útvarem finančního a provozního ředitele.

# Královéhradecká provozní, a.s.

## Příloha v účetní závěrce

Rok končící 31. prosincem 2017  
(v tisících Kč)

### 2. Zásadní účetní postupy používané společností

Tato účetní závěrka je připravena v souladu se zákonem č. 563/1991 Sb., o účetnictví, ve znění pozdějších předpisů (dále jen zákon o účetnictví) a s vyhláškou Ministerstva financí České republiky č. 500/2002 Sb., kterou se provádějí některá ustanovení zákona o účetnictví, ve znění pozdějších předpisů, pro účetní jednotky, které jsou podnikateli účtujícími v soustavě podvojného účetnictví, (dále jen vyhláška).

Účetní závěrka je sestavena za předpokladu nepřetržitého trvání společnosti.

#### (a) Dlouhodobý hmotný a nehmotný majetek

Dlouhodobý hmotný a nehmotný majetek je evidován v pořizovací ceně. Dlouhodobý hmotný majetek v pořizovací ceně do 40 tis. Kč a dlouhodobý nehmotný majetek v pořizovací ceně do 60 tis. Kč není vykazován v rozvaze a je účtován do nákladů v roce jeho pořízení.

Výjimku tvoří majetek získaný jako součást koupené provozní jednotky, kdy byl tento majetek zařazen mezi dlouhodobý hmotný a nehmotný majetek a je odepisován podle individuálně stanovené doby životnosti.

Doba životnosti každého jednotlivého dlouhodobého hmotného a nehmotného majetku je stanovována individuálně odborným odhadem s tím, že minimální doba odepisování je stanovena podle zákona o daních z příjmů. Odepisování je pro veškerý dlouhodobý majetek lineární.

V následující tabulce jsou uvedeny metody a doby odpisování podle skupin majetku:

Majetek	Metoda	Doba odpisování
Stroje a přístroje	Lineární	3 – 10 let
Dopravní prostředky	Lineární	6 – 10 let
Inventář	Lineární	3 – 10 let
Ostatní dlouhodobý nehmotný majetek	Lineární	6 let
Software	Lineární	3 – 6 let
Oceňovací rozdíl k nabytému majetku	Lineární	15 let

#### (b) Zásoby

Materiál je oceňován v pořizovacích cenách. Pořizovací cena zahrnuje cenu pořízení a dopravné za dodání do výrobního areálu. Úbytek materiálu je oceňován metodou váženého aritmetického průměru.

Nedokončená výroba je oceňována vlastními náklady, které zahrnují cenu materiálu, práce, jízdních výkonů vozidel, dodavatelských subdodávek a proporcionalní část výrobních a režijních nákladů podle stavu rozpracovanosti.

#### (c) Stanovení opravných položek a rezerv

##### Pohledávky

Společnost stanoví opravné položky k pohledávkám po splatnosti na základě vlastní analýzy platební schopnosti svých zákazníků a věkové struktury pohledávek.

# Královéhradecká provozní, a.s.

## Příloha v účetní závěrce

Rok končící 31. prosincem 2017  
(v tisících Kč)

---

### Rezervy

Rezerva na nevybranou dovolenou je k rozvahovému dni tvořena na základě analýzy nevybrané dovolené a průměrných mzdových nákladů včetně nákladů na sociální zabezpečení a zdravotní pojištění dle jednotlivých zaměstnanců.

Rezervu na daň z příjmů vytváří společnost vzhledem k tomu, že okamžik sestavení účetní závěrky předchází okamžiku stanovení výše daňové povinnosti. V následujícím účetním období společnost rezervu rozpustí a zaúčtuje zjištěnou daňovou povinnost.

V rozvaze je rezerva na daň z příjmů snížena o zaplacené zálohy na daň z příjmů, případná výsledná pohledávka by byla vykázána v položce rozvahy Stát - daňové pohledávky.

### (d) Přepočty cizích měn

Společnost používá pro přepočet transakcí v cizí měně denní kurs ČNB. V průběhu roku účtuje společnost pouze o realizovaných kurzových ziscích a ztrátách.

Aktiva a pasiva v zahraniční měně jsou k rozvahovému dni přepočítávána podle kurzu devizového trhu vyhlášeného ČNB. Nerealizované kurzové zisky a ztráty jsou zachyceny ve výsledku hospodaření.

### (e) Najatý majetek

Společnost účtuje o najatém majetku tak, že zahrnuje leasingové splátky do nákladů rovnoměrně po dobu trvání nájmu. Při ukončení nájmu a uplatnění možnosti odkupu je předmět leasingu zařazen do majetku společnosti v kupní ceně.

### (f) Daň z příjmů

Daň z příjmů za dané období se skládá ze splatné daně a ze změny stavu v odložené dani.

Splatná daň zahrnuje odhad daně vypočtený z daňového základu s použitím daňové sazby platné v první den účetního období.

Odložená daň vychází z rozdílu mezi účetní a daňovou zůstatkovou hodnotou dlouhodobého hmotného majetku a dalších dočasných rozdílů s použitím očekávané daňové sazby platné pro následující období.

O odložené daňové pohledávce se účtuje pouze tehdy, je-li pravděpodobné, že bude v následujících účetních obdobích uplatněna.

### (g) Výnosy

Výnosy se účtují do období, s nímž časově i věcně souvisejí, a jsou vykázány bez daně z přidané hodnoty. Dohadné položky aktivní na nevyfakturované tržby za vodné a stočné jsou vypočteny jako násobek průměrné denní spotřeby na jednotlivá odběrní místa a počtu dní, které uplynuly od posledního odečtu do data účetní závěrky.

### (h) Klasifikace závazků

Společnost klasifikuje část dlouhodobých závazků, bankovních úvěrů a finančních výpomocí, jejichž doba splatnosti je kratší než jeden rok vzhledem k rozvahovému dni, jako krátkodobé.

# Královéhradecká provozní, a.s.

## Příloha v účetní závěrce

Rok končící 31. prosincem 2017  
(v tisících Kč)

### 3. Dlouhodobý majetek

#### (a) Dlouhodobý nehmotný majetek

	Software	Ostatní NM	Nedok.NM	Celkem
<b>Pořizovací cena</b>				
Zůstatek k 1.1.2017	21 038	542	1 636	23 216
Přírůstky	5 994	--	2 572	8 566
Úbytky	-294	--	--	-294
Přeúčtování	1 636	--	- 1 636	--
Zůstatek k 31.12.2017	28 374	542	2 572	31 488
<b>Oprávký</b>				
Zůstatek k 1.1.2017	13 913	226	--	14 139
Odpisy	3 968	30	--	3 998
Oprávký k úbytkům	-294	--	--	-294
Zůstatek k 31.12.2017	17 587	256	--	17 843
<b>Zůst. hodn. k 1.1.2017</b>	<b>7 125</b>	<b>316</b>	<b>1 636</b>	<b>9 077</b>
<b>Zůst. hodn. 31.12.2017</b>	<b>10 787</b>	<b>286</b>	<b>2 572</b>	<b>13 645</b>

	Software	Ostatní NM	Nedok.NM	Celkem
<b>Pořizovací cena</b>				
Zůstatek k 1.1.2016	17 361	542	901	18 804
Přírůstky	2 776	--	1 636	4 412
Úbytky	--	--	--	--
Přeúčtování	901	--	-901	--
Zůstatek k 31.12.2016	21 038	542	1 636	23 216
<b>Oprávký</b>				
Zůstatek k 1.1.2016	11 286	194	--	11 480
Odpisy	2 627	32	--	2 659
Oprávký k úbytkům	--	--	--	--
Zůstatek k 31.12.2016	13 913	226	--	14 139
<b>Zůst. hodn. k 1.1.2016</b>	<b>6 075</b>	<b>348</b>	<b>901</b>	<b>7 324</b>
<b>Zůst. hodn. 31.12.2016</b>	<b>7 125</b>	<b>316</b>	<b>1 636</b>	<b>9 077</b>

# Královéhradecká provozní, a.s.

## Příloha v účetní závěrce

Rok končící 31. prosincem 2017  
(v tisících Kč)

### (b) Dlouhodobý hmotný majetek

	Stroje a zařízení	Doprav. prostř.	Inventář	Jiný DHM	Oceň. rozdíl k nabyt. majetku	Nedok. hmotný majetek	Zálohy	Celkem
<b>Pořizovací cena</b>								
Zůstatek k 1. 1. 2017	71 507	72 051	4 122	39	84 467	5 245	4 000	241 431
Přírůstky	2 676	2 950	--	--	--	23 191	4 818	33 635
Úbytky	-1 703	-2 890	--	--	--	-693	--	-5 286
Přeúčtování	503	4 795	--	--	--	-1 298	-4 000	--
Zůstatek k 31. 12. 2017	72 983	76 906	4 122	39	84 467	26 445	4 818	269 780
<b>Oprávký</b>								
Zůstatek k 1. 1. 2017	46 618	51 074	3 270	--	63 351	--	--	164 313
Odpisy	7 046	6 431	160	--	5 631	--	--	19 269
Oprávký k úbytkům	-1 703	-2 890	--	--	--	--	--	-4 593
Zůstatek k 31.12.2017	51 961	54 615	3 430	--	68 982	--	--	178 988
<b>Zůst. hodn. 1.1.2017</b>	<b>24 889</b>	<b>20 977</b>	<b>853</b>	<b>39</b>	<b>21 116</b>	<b>5 245</b>	<b>4 000</b>	<b>77 118</b>
<b>Zůst. hodn. 31.12.2017</b>	<b>21 022</b>	<b>22 291</b>	<b>692</b>	<b>39</b>	<b>15 485</b>	<b>26 445</b>	<b>4 818</b>	<b>90 792</b>

	Stroje a zařízení	Doprav. prostř.	Inventář	Jiný DHM	Oceň. rozdíl k nabyt. majetku	Nedok. hmotný majetek	Zálohy	Celkem
<b>Pořizovací cena</b>								
Zůstatek k 1. 1. 2016	69 410	71 434	4 129	39	84 467	6 192	2 499	238 174
Přírůstky	3 275	3 152	--	--	--	1 299	4 000	11 726
Úbytky	-1 863	-4 675	-7	--	--	-1 924	--	-8 469
Přeúčtování	685	2 136	--	--	--	-322	-2 499	--
Zůstatek k 31. 12. 2016	71 507	72 051	4 122	39	84 467	5 245	4 000	241 431
<b>Oprávký</b>								
Zůstatek k 1. 1. 2016	41 800	49 398	3 094	--	52 720	--	--	152 012
Odpisy	6 681	6 352	183	--	5 631	--	--	18 847
Oprávký k úbytkům	-1 863	-4 676	-7	--	--	--	--	-6 546
Zůstatek k 31.12.2016	46 618	51 074	3 270	--	63 351	--	--	164 313
<b>Zůst. hodn. 1.1.2016</b>	<b>27 610</b>	<b>22 040</b>	<b>1 035</b>	<b>39</b>	<b>26 747</b>	<b>6 192</b>	<b>2 499</b>	<b>86 162</b>
<b>Zůst. hodn. 31.12.2016</b>	<b>24 889</b>	<b>20 977</b>	<b>852</b>	<b>39</b>	<b>21 116</b>	<b>5 245</b>	<b>4 000</b>	<b>77 118</b>

Nákup dlouhodobého majetku v roce 2017 se týkal provozního majetku, a to automobilů a mechanizačních prostředků a dále pořízení software, softwarových licencí a IT vybavení.

Společnost neviduje majetek zatížený zástavním právem.



# Královéhradecká provozní, a.s.

## Příloha v účetní závěrce

Rok končící 31. prosincem 2017  
(v tisících Kč)

### 4. Najatý majetek

#### (a) Finanční leasing

Společnost je smluvně zavázána platit leasingové splátky za finanční leasing osobních automobilů následovně:

2017	Leasingové splátky celkem	Zaplaceno k 31.12.2017	Splatné do 1 roku	Splatné od 1 do 5 let
Osobní automobil	1 548	1 462	86	

2016	Leasingové splátky celkem	Zaplaceno k 31.12.2016	Splatné do 1 roku	Splatné od 1 do 5 let
Osobní automobil	1 548	1 289	173	86

#### (b) Operativní leasing

Společnost má od 30. září 2005 na 30 let pronajatý majetek od společnosti Vodovody a kanalizace Hradec Králové, a. s., který provozuje. Celkové roční náklady týkající se tohoto nájmu v roce 2017 činily 248 315 tis. Kč (2016 – 245 358 tis. Kč).

Společnost má od společnosti LeasePlan Česká republika, s.r.o. pronajatý jeden nákladní automobil a 7 osobních automobilů s níže uvedenými měsíčními splátkami a dobou pronájmu:

	Měsíční splátka	Doba pronájmu do
Osobní automobil	7,7	14. 12. 2018
Osobní automobil	11,3	11. 1. 2019
Osobní automobil	6,1	2. 3. 2020
Osobní automobil	8,5	13. 4. 2020
Osobní automobil	10	24. 11. 2021
Osobní automobil	7,5	17. 1. 2022
Osobní automobil	56	21. 9. 2020
Nákladní automobil	89	9. 6. 2021

# Královéhradecká provozní, a.s.

## Příloha v účetní závěrce

Rok končící 31. prosincem 2017  
(v tisících Kč)

### 5. Dlouhodobý hmotný a nehmotný majetek nevykázaný v rozvaze

V souladu s účetními postupy, popsány v bodě 2(a), účtovala společnost část dlouhodobého hmotného a nehmotného majetku do nákladů v roce jeho pořízení. Celková kumulovaná pořizovací hodnota tohoto dlouhodobého hmotného a nehmotného majetku, který je ještě v používání, je následující:

	Zůstatek k 31.12.	
	2017	2016
Dlouhodobý hmotný majetek	24 012	22 302
Dlouhodobý nehmotný majetek (software)	2 855	2 346
Celkem	26 867	24 648

### 6. Zásoby

Společnost provedla fyzickou inventarizaci skladovaných zásob materiálu a zboží ke dni 30. listopadu 2017, přičemž byly prověřeny zásoby, u kterých nedošlo k pohybu více než 12 měsíců. Bylo konstatováno, že se jedná převážně o zásoby potřebné a že u nich nedošlo vlivem skladování k nežádoucímu opotřebení. Tento materiál je nutné mít v zásobách pro případ havárií na vodovodních a kanalizačních sítích, tudíž nebylo nutné tvořit opravnou položku ke skladovanému materiálu (2016 – 0 tis. Kč).

### 7. Pohledávky a závazky z obchodních vztahů

- Krátkodobé pohledávky z obchodních vztahů činí 28 134 tis. Kč (2016 – 26 242 tis. Kč), ze kterých 10 099 tis. Kč (2016 – 11 862 tis. Kč) představují pohledávky po lhůtě splatnosti.
- Opravná položka k pochybným pohledávkám k 31. prosinci 2017 činila 5 232 tis. Kč (2016 – 6 703 tis. Kč).
- Krátkodobé závazky z obchodních vztahů činí 11 626 tis. Kč (2016 – 14 203 tis. Kč). Žádné z nich nejsou po lhůtě splatnosti (2016 – 0 tis. Kč).

### 8. Dohadné účty aktivní a pasivní

Na dohadných účtech aktivních společnost vykazuje zejména nevyfakturované tržby za vodné a stočné ve výši 298 822 tis. Kč (2016 – 300 284 tis. Kč), které budou zákazníkům vyfakturovány v následujícím období na základě provedených odečtů.

Na dohadných účtech pasivních společnost vykazuje zejména nevyfakturované poplatky za odběr podzemní vody ve výši 9 040 tis. Kč (2016 – 20 239 tis. Kč), které budou společnosti vyfakturovány v následujícím období.

# Královéhradecká provozní, a.s.

## Příloha v účetní závěrce

Rok končící 31. prosincem 2017  
(v tisících Kč)

### 9. Krátkodobé přijaté zálohy

Krátkodobé přijaté zálohy v celkové částce 272 494 tis. Kč (2016 – 270 110 tis. Kč) jsou přijaté zálohy na vodné a stočné snížené o odvedenou DPH.

### 10. Opravné položky k pohledávkám

Zůstatek k 1. 1. 2017	6 703
Změna stavu opravných položek	-1 471
Zůstatek 31. 12. 2017	5 232

### 11. Základní kapitál

	Základní kapitál
20 ks akcie na jméno v zaknihované podobě ve jmenovité hodnotě 100 000 Kč	2 000
248 ks kmenové akcie na jméno v zaknihované podobě ve jmenovité hodnotě 1 000 000 Kč	248 000
Základní kapitál celkem	250 000

Tento zapsaný základní kapitál byl ke dni 31. prosince 2017 plně splacený.

### 12. Přehled o změnách vlastního kapitálu

Plánované rozdělení zisku vytvořeného v běžném období

Zisk běžného období	40 073
Příděl do rezervního fondu (5 %)	-2 004
Výplata podílu na zisku	-38 069
Nerozdělený zisk	--

### 13. Rezervy

	Rezerva na nevybranou dovolenou	Celkem
Zůstatek k 1.1.2017	48	48
Tvorba	39	39
Čerpání	-48	-48
Zůstatek k 31.12.2017	39	39

# Královéhradecká provozní, a.s.

## Příloha v účetní závěrce

Rok končící 31. prosincem 2017  
(v tisících Kč)

### 14. Bankovní úvěr

V roce 2013 společnost uzavřela úvěrovou smlouvu s Komerční bankou, a.s. ve výši 12 000 tis. Kč pro financování předplaceného nájemného pro Vodovody a kanalizace Hradec Králové, a. s. Úvěr je splatný k 31. prosinci 2017, a to v pravidelných čtvrtletních splátkách ve výši 750 tis. Kč, počínaje 31. březnem 2014. V roce 2017 společnost splatila 3 000 tis. Kč. Zůstatek nesplacené části úvěru činí celkem 0 tis. Kč (2016 – 3 000 tis. Kč). Úvěr je úročen 2,18% p.a.

### 15. Dohadné účty pasivní

Dohadné účty pasivní činí 25 833 tis. Kč (2016 – 31 744 tis. Kč). Nejvýznamnější položky jsou představovány dohadem na platbu za odběr podzemních vod ve výši 9 040 tis. Kč (2016 – 10 239 tis. Kč) a dále nevyfakturovanými službami a dodávkami od podniků ve skupině ve výši 4 926 tis. Kč (2016 – 12 939 tis. Kč).

### 16. Informace o tržbách

Tržby společnosti byly v roce 2017 a 2016 následující:

	2017	2016
Vodné a stočné	597 301	587 599
Ostatní vlastní výrobky a služby	55 112	64 711
Prodej zboží (vodohospodářský materiál)	63 883	69 567
Obrat celkem	716 296	721 877

Převážná většina tržeb (více než 99%) je generována v České republice.

# Královéhradecká provozní, a.s.

## Příloha v účetní závěrce

Rok končící 31. prosincem 2017  
(v tisících Kč)

### 17. Informace o spřízněných osobách

#### (a) Pohledávky a závazky z obchodních vztahů

V pohledávkách a závazcích z obchodních vztahů, popsanych v bodě 7 jsou obsaženy následující zůstatky účtů týkající se vztahů ke spřízněným osobám.

	Pohledávky k 31.12.		Závazky k 31.12.	
	2017	2016	2017	2016
Pražské vodovody a kanalizace, a.s.	--	--	--	398
VEOLIA ČESKÁ REPUBLIKA, a.s.	--	--	--	35
Solutions and Services, a.s.	3	3	--	439
Středočeské vodárny, a.s.	--	--	--	12
VEOLIA CENTRAL & EASTERN EUROPE	--	--	7 090	58
Česká voda - Czech Water, a.s.	--	--	--	--
Veolia Komodity ČR, s.r.o.	--	--	1 758	4 010
Vodovody a kanalizace Hradec Králové, a. s.	4 714	3 235	--	--
<b>Celkem</b>	<b>4 717</b>	<b>3 238</b>	<b>8 848</b>	<b>4 952</b>

#### (b) Tržby a nákupy

	Tržby za rok		Nákupy za rok	
	2017	2016	2017	2016
VEOLIA CENTRAL & EASTERN EUROPE	--	--	14 498	7 341
Pražské vodovody a kanalizace, a.s.	--	--	1 713	97
VEOLIA ČESKÁ REPUBLIKA, a.s.	--	--	1 317	3 197
Institut environmentálních služeb, a.s.	--	--	376	456
Solutions and Services, a.s.	317	317	23 286	17 992
Česká voda - Czech Water, a.s.	--	3 158	1 151	1 067
Středočeské vodárny, a.s.	5 553	3 898	605	559
Veolia Komodity ČR, s.r.o.	--	--	20 853	22 344
Vodovody a kanalizace Hradec Králové, a. s.	13 706	13 187	250 017	245 789
<b>Celkem</b>	<b>19 576</b>	<b>20 560</b>	<b>313 816</b>	<b>298 842</b>

Společnost nakupuje materiál, využívá služeb, prodává materiál a poskytuje služby spřízněným stranám v rámci běžné obchodní činnosti podniku. Všechny významné transakce se spřízněnými osobami byly uskutečněny za běžných tržních podmínek.

# Královéhradecká provozní, a.s.

## Příloha v účetní závěrce

Rok končící 31. prosincem 2017  
(v tisících Kč)

### (c) Poskytnuté zálohy

Společnost poskytla svému akcionáři Vodovody a kanalizace Hradec Králové, a. s. zálohu na budoucí nájemné. Zůstatek této zálohy snížený o DPH k 31. prosinci 2017 činí 94 096 tis. Kč (2016 – 115 500 tis. Kč), z toho dlouhodobá část (nad 1 rok) činí 76 686 tis. Kč (2016 – 94 090 tis. Kč) a je vykázána jako Dlouhodobé poskytnuté zálohy.

### (d) Pohledávky – ovládaná nebo ovládající osoba

Od června r. 2007 společnost využívá cashpoolingu, kdy veškeré volné peněžní prostředky na obou účtech vedených v Komerční bance, a.s. jsou denně převáděny na cashpoolingový účet VEOLIA CENTRAL & EASTERN EUROPE a zároveň jsou chybějící prostředky z tohoto účtu čerpány. Měsíčně jsou pak vyúčtovány jak kreditní, tak debetní úroky.

Zůstatek vkladu společnosti byl následující:

	Pohledávky k 31.12.	
	2017	2016
VEOLIA CENTRAL & EASTERN EUROPE	184 935	217 241

V roce 2017 činily výnosové úroky 23 tis. Kč (2016 – 22 tis. Kč). Nákladové úroky nebyly účtovány.

### (e) Závazky – ovládaná nebo ovládající osoba

Společnost obdržela dlouhodobou půjčku od společnosti Pražské vodovody a kanalizace, a.s., jejíž zůstatek činí 95 963 tis. Kč (2016 – 117 118 tis. Kč), určenou na financování předplaceného nájemného pro Vodovody a kanalizace Hradec Králové, a.s. Zůstatek je splatný do jednoho roku a je vykázán jako krátkodobý závazek – ovládaná nebo ovládající osoba (2016 – část úvěru ve výši 21 155 tis. Kč byla splatná do jednoho roku). Úroky z této půjčky zaúčtované do nákladů společnosti činily 1 451 tis. Kč (2016 – 1 686 tis. Kč).

### (f) Odměny členům statutárních a dozorčích orgánů

	Představenstvo		Dozorčí rada	
	2017	2016	2017	2016
Počet členů	9	9	9	9
Odměny z titulu výkonu funkce	1 760	1 757	1 174	1 172

Tři členové představenstva a dva členové dozorčí rady, kteří jsou zároveň členy vedení společnosti, používají služební automobily i k soukromým účelům.



# Královéhradecká provozní, a.s.

## Příloha v účetní závěrce

Rok končí 31. prosincem 2017  
(v tisících Kč)

### 18. Zaměstnanci a vedoucí pracovníci

Průměrný přepočtený počet zaměstnanců a vedoucích pracovníků a osobní náklady za rok 2017 a 2016:

2017	Počet zaměstnanců	Mzdové náklady	Náklady na sociální zabezpečení a zdravotní pojištění	Sociální náklady
Zaměstnanci	197	71 436	25 286	7 185
Vedoucí pracovníci	4	7 121	1 842	--
<b>Celkem</b>	<b>201</b>	<b>78 557</b>	<b>27 128</b>	<b>7 185</b>

2016	Počet zaměstnanců	Mzdové náklady	Z toho odstupné	Náklady na sociální zabezpečení a zdravotní pojištění	Sociální náklady
Zaměstnanci	201	69 651	--	23 677	6 710
Vedoucí pracovníci	4	6 623	--	1 709	--
<b>Celkem</b>	<b>205</b>	<b>76 274</b>	<b>--</b>	<b>25 386</b>	<b>6 710</b>

### 19. Závazky ze sociálního zabezpečení a zdravotního pojištění

Závazky ze sociálního zabezpečení a zdravotního pojištění činí 2 831 tis. Kč (2016 – 3 649 tis. Kč), ze kterých 1 935 tis. Kč (2016 – 2 515 tis. Kč) představují závazky ze sociálního zabezpečení a 896 tis. Kč (2016 – 1 134 tis. Kč) představují závazky ze zdravotního pojištění. Žádné z těchto závazků nejsou po lhůtě splatnosti.

### 20. Stát – daňové pohledávky, závazky a dotace

- (a) Daňové pohledávky činí 23 868 tis. Kč (2016 – 21 176 tis. Kč). Představují nadměrný odpočet DPH za prosinec 3 252 tis. Kč a poskytnuté zálohy na poplatky za čerpání podzemních vod ve výši 17 394 tis. Kč (2016 – 17 394 tis. Kč), zálohy na poplatky za vypouštění odpadních vod ve výši 1 658 tis. Kč (2016 – 1 715 tis. Kč) a zálohy na ostatní daně ve výši 1 564 tis. Kč (2016 – 2 067 tis. Kč). Součástí záloh na ostatní daně je i záloha na daň z příjmů snižovaná o zaúčtovanou rezervu na tuto daň. Společnost zaplatila v roce 2017 na zálohách na daň z příjmů 10 869 tis. Kč (2016 – 11 844 tis. Kč). K 31. prosinci 2017 byla tato částka ponížena o odhad daně z příjmů ve výši 10 748 tis. Kč (2016 – 10 831 tis. Kč) a výsledná pohledávka ve výši 121 tis. Kč (2016 – 1 013 tis. Kč) je v rozvaze vykázána v pozici Stát – daňové pohledávky.

# Královéhradecká provozní, a.s.

## Příloha v účetní závěrce

Rok končící 31. prosincem 2017  
(v tisících Kč)

- (b) Daňové závazky činí 780 tis. Kč (2016 – 1 147 tis. Kč). Představují zaúčtovanou daň z příjmů ze závislé činnosti za měsíc prosinec 2017 ve výši 780 tis. Kč (2016 – 1 147 tis. Kč), která byla v lednu 2018 uhrazena.

### 21. Informace o odměnách statutárním auditorům

Údaje o celkových nákladech na odměny statutárnímu auditorovi nebo auditorské společnosti za účetní období budou uvedeny v příloze konsolidované účetní závěrky společnosti Veolia Environnement, ve které je společnost zahrnuta.

### 22. Daň z příjmů

- (a) Splatná

Splatná daň z příjmů zahrnuje odhad daně za zdaňovací období 2017 ve výši 10 748 tis. Kč (2016 – 10 831 tis. Kč) a upřesnění odhadu daně za zdaňovací období 2016 ve výši 34 tis. Kč (2015 – -191 tis. Kč).

- (b) Odložená

	Stav k 1.1.2017	Změna v r. 2017	Stav k 31.12.2017
Dlouhodobý majetek	17 161	-329	16 832
Rezervy	-48	9	-39
Dočasné rozdíly celkem	17 113	-320	16 793
<b>Odložený daňový závazek</b>	<b>3 252</b>	<b>-61</b>	<b>3 191</b>

V souladu s účetními postupy uvedenými v bodě 2 (f) byla pro výpočet odložené daně použita daňová sazba ve výši 19 % (2016 – 19 %).

### 23. Závazky nevykázané v rozvaze

K datu sestavení účetní závěrky nejsou vedení společnosti známy žádné významné podmíněné či budoucí smluvní závazky.

# Královéhradecká provozní, a.s.

## Příloha v účetní závěrce

Rok končící 31. prosincem 2017

(v tisících Kč)

### 24. Přehled o peněžních tocích

Pro účely sestavení přehledu o peněžních tocích jsou peněžní prostředky a peněžní ekvivalenty definovány tak, že zahrnují peníze v pokladně, peníze na cestě, peníze na bankovních účtech a další finanční aktiva, jejichž ocenění může být spolehlivě určeno a která mohou být snadno přeměněna v peněžní prostředky. Zůstatek peněžních prostředků a peněžních ekvivalentů je na konci účetního období následující:

	Zůstatek k 31.12.	
	2017	2016
Peněžní prostředky v pokladně	271	183
Peněžní prostředky a peněžní ekvivalenty	271	183

Peněžní toky z provozních, investičních nebo finančních činností se uvádějí v přehledu o peněžních tocích nekompenzované.

### 25. Významná následná událost

K datu sestavení účetní závěrky nejsou vedení společnosti známy žádné významné následné události, které by ovlivnily účetní závěrku k 31. prosinci 2017.

Datum:	Podpis statutárního orgánu nebo fyzické osoby, která je účetní jednotkou
20. dubna 2018	 Ing. Jakub Hanzl generální ředitel člen představenstva  Ing. Lucie Králová finanční ředitelka člen dozorčí rady

## Královéhradecká provozní, a.s.

Se sídlem Víta Nejedlého 893/6, Slezské Předměstí, 500 03 Hradec Králové,  
IČO: 274 61 211.

Zapsaná v Obchodním rejstříku vedeném Krajským soudem v Hradci  
Králové, oddíl B, vložka 2383

### ZPRÁVA O VZTAZÍCH MEZI OVLÁDAJÍCÍ OSOBOU A OSOBOU OVLÁDANOU A MEZI OVLÁDANOU OSOBOU A OSOBAMI OVLÁDANÝMI STEJNOU OVLÁDAJÍCÍ OSOBOU

(dále jen „Zpráva o vztazích“)

Tato Zpráva o vztazích je vyhotovena v souladu s ustanovením § 82 zákona č. 90/2012 Sb., o obchodních společnostech a družstvech (zákon o obchodních korporacích), v platném znění.

#### I. Struktura vztahů mezi ovládající osobou a osobou ovládanou a mezi ovládanou osobou a osobami ovládanými stejnou ovládající osobou.

##### OVLÁDANÁ OSOBA:

##### **Královéhradecká provozní, a.s.**

Se sídlem Víta Nejedlého 893/6, Slezské Předměstí, 500 03 Hradec Králové,  
IČO: 274 61 211, zapsaná v obchodním rejstříku  
vedeném Krajským soudem v Hradci Králové, oddíl B, vložka 2383

##### OVLÁDAJÍCÍ OSOBA A OSOBY OVLÁDAJÍCÍ OVLÁDAJÍCÍ OSOBU:

##### **VEOLIA CENTRAL & EASTERN EUROPE**

akciová společnost zřízená podle francouzského práva,  
se sídlem **21 rue La Boétie, 750 08 Paris**,  
zapsaná v obchodním rejstříku Obchodního soudu v Paříži,  
RCS PARIS B 433 934 809.

##### **Veolia Eau - COMPAGNIE GÉNÉRALE DES EAUX**

komanditní společnost na akcie,  
se sídlem **21 rue La Boétie, 750 08 Paris**,  
zapsaná v obchodním rejstříku Obchodního soudu v Paříži,  
RCS PARIS B 572 025 526.

##### **VEOLIA ENVIRONNEMENT-VE**



akciová společnost zřízená podle francouzského práva,  
se sídlem **21 rue La Boétie, 750 08 Paris**,  
zapsaná v obchodním rejstříku Obchodního soudu v Paříži,  
RCS Paris 403 210 032.

**PROPOJENÉ OSOBY:**

**VEOLIA ČESKÁ REPUBLIKA, a.s.**

se sídlem Na Florenci 2116/15, 110 00 Praha 1 – Nové Město,  
IČO: 492 41 214 zapsaná v obchodním rejstříku,  
vedeném Městským soudem v Praze, oddíle B, vložce 2098.

**MORAVSKÁ VODÁRENSKÁ, a.s.**

se sídlem Tovární 1059/41, Hodolany, Olomouc, PSČ: 779 00,  
IČO: 618 59 575, zapsaná v obchodním rejstříku,  
vedeném Krajským soudem v Ostravě, oddíle B, vložce 1943.

**VODOSPOL s. r. o.**

se sídlem Ostravská 169, Klatovy IV, 339 01 Klatovy,  
IČO: 483 65 351, zapsaná v obchodním rejstříku,  
vedeném Krajským soudem v Plzni, oddíle C, vložce 3931.

**Pražské vodovody a kanalizace, a.s.**

se sídlem Ke Kablu 971/1, 102 00 Praha 10 – Hostivař,  
IČO: 256 56 635, zapsaná v obchodním rejstříku,  
vedeným Městským soudem v Praze, oddíle B, vložce 5297.

**Středočeské vodárny, a.s.**

se sídlem Kladno, U Vodojemu 3085, PSČ: 272 80,  
IČO: 261 96 620, zapsaná v obchodním rejstříku,  
vedeném Městským soudem v Praze, oddíle B, vložce 6699.

**Severočeské vodovody a kanalizace, a.s.**

se sídlem Teplice, Přítkovská 1689, PSČ: 415 50,  
IČO: 490 99 451, zapsaná v obchodním rejstříku,  
vedeném Krajským soudem v Ústí nad Labem, oddíle B, vložce 465.

**RAVOS, s.r.o.**

se sídlem Frant. Diepolta 1870, Rakovník II, 269 01 Rakovník,  
IČO: 475 46 662, zapsaná v obchodním rejstříku,  
vedeném Městským soudem v Praze, oddíle C, vložka 19602.

**Vodohospodářská společnost Sokolov, s.r.o.**

se sídlem Jiřího Dimitrovova 1619, 356 01 Sokolov,  
IČO: 453 51 325, zapsaná v obchodním rejstříku,  
vedeném Krajským soudem v Plzni, oddíle C, vložce 2378.

**1. SČV, a.s.**

se sídlem Praha 10, Ke Kablu 971, PSČ 100 00,  
IČ: 475 49 793, zapsaná v obchodním rejstříku,  
vedeném Městským soudem v Praze, oddíle B, vložce 10383.



**Institut environmentálních služeb, a.s.**

se sídlem Podolská 15/17, 147 00 Praha 4 – Podolí,  
IČ: 629 54 865, zapsaná v obchodním rejstříku,  
vedeném Městským soudem v Praze, oddíle B, vložce 9967.

**Česká voda - Czech Water, a.s.**

se sídlem Ke Kablu 971/1, 102 00 Praha 10 – Hostivař,  
IČO: 250 35 070, zapsaná v obchodním rejstříku,  
vedeném Městským soudem v Praze, oddíle B, vložce 12115.

**Solutions and Services, a.s.**

se sídlem Na Florenci 2116/15, 110 00 Praha 1 – Nové Město,  
IČO: 272 08 320, zapsaná v obchodním rejstříku,  
vedeném Městským soudem v Praze, oddíle B, vložce 11409.

**Veolia Support Services Česká Republika, a.s.**

se sídlem Na Florenci 2116/15, 110 00 Praha 1 – Nové Město,  
IČO: 290 60 770, zapsaná v obchodním rejstříku,  
vedeném Městským soudem v Praze, oddíle B, vložce 18573.

**VEOLIA ENERGIE INTERNATIONAL**

se sídlem 21 rue La Boétie, 750 08 Paris, France,  
RCS Paris 433 539 566.

**Veolia Energie ČR, a.s.**

se sídlem 28. října 3337/7, Moravská Ostrava, 702 00 Ostrava,  
IČO: 451 93 410, zapsaná v obchodním rejstříku,  
vedeném Krajským soudem v Ostravě, oddíl B, vložka 318.

**Veolia Energie Praha, a.s.**

se sídlem Na Florenci 2116/15, Nové Město, 110 00 Praha 1,  
IČO: 036 69 564, zapsaná v obchodním rejstříku,  
vedeným Městským soudem v Praze, oddíl B, vložka 20284.

**Veolia Průmyslové služby ČR, a.s.**

se sídlem Zelená 2061/88a, Mariánské Hory, 709 00 Ostrava,  
IČO: 278 26 554, zapsaná v obchodním rejstříku,  
vedeném Krajským soudem v Ostravě, oddíl B, vložka 3722.

**Veolia Powerline Kaczyce Sp Z O O**

Morcinka 17, 43-417 Kaczyce, Polsko,  
Obchodní rejstřík Ciezyn 141 89 229.

**AmpluServis, a.s.**

se sídlem Ostrava-Třebovice, ul. Elektrárenská 5558, PSČ 709 74,  
IČO: 651 38 317, zapsaná v obchodním rejstříku,  
vedeném Krajským soudem v Ostravě, oddíl B, vložka 1258.

**Veolia Komodity ČR, s.r.o.**

se sídlem 28. října 3337/7, Moravská Ostrava, 702 00 Ostrava,  
IČO: 258 46 159, zapsaná v obchodním rejstříku,  
vedeném Krajským soudem v Ostravě, oddíl C, vložka 21431.



**OLTERM & TD Olomouc, a.s.**

se sídlem Janského 469/8, Povel, 779 00 Olomouc,  
IČO: 476 77 511, zapsaná v obchodním rejstříku,  
vedeném Krajským soudem v Ostravě, oddíl B, vložka 872.

**Veolia Energie Kolín, a.s.**

se sídlem Kolín V., Tovární 21, PSČ 280 63,  
IČO: 451 48 091, zapsaná v obchodním rejstříku,  
vedeném Městským soudem v Praze, oddíl B, vložka 1523.

**Energie Projekt ČR, s.r.o. „v likvidaci“**

se sídlem Praha 2, Americká č.p. 415,  
IČO: 257 06 969, zapsaná v obchodním rejstříku,  
vedeném Městským soudem v Praze, oddíl C, vložka 62955.

**JVCD, a.s.**

se sídlem Praha 2, Americká 36/415, PSČ 120 00,  
IČO: 601 93 204, zapsaná v obchodním rejstříku,  
vedeném Městským soudem v Praze, oddíl B, vložka 2321.

**Veolia Energie Mariánské Lázně, s.r.o.**

se sídlem Nádražní náměstí 294, Úšovice, 353 01 Mariánské Lázně,  
IČO: 497 90 676, zapsaná v obchodním rejstříku,  
vedeném Krajským soudem v Plzni, oddíl C, vložka 4776.

**EKOSEV, s.r.o.**

se sídlem Huťská 1379, 272 01 Kladno,  
IČO: 259 15 819, zapsaná v obchodním rejstříku,  
vedeném Městským soudem v Praze, oddíl C, vložka 197086.

**Veolia Využití odpadů ČR, s.r.o.**

se sídlem Huťská 1379, 272 01 Kladno,  
IČO: 056 47 550, zapsaná v obchodním rejstříku,  
vedeném Městským soudem v Praze, oddíl C, vložka 268254.

**Severočeská servisní a.s.**

Pražská 150/34, Liberec II – Nové Město, 460 01 Liberec,  
IČO: 051 75 917, zapsaná v obchodním rejstříku,  
vedeném Krajským soudem v Ústí nad Labem, oddíl B, vložka 2659.

**Envir s.r.o.**

se sídlem Huťská 1379, 272 01 Kladno,  
IČO: 287 71 419, zapsaná v obchodním rejstříku,  
vedeném Městským soudem v Praze, oddíl C, vložka 272940.

**Veolia Vedlejší produkty ČR, s.r.o.**

se sídlem Ostrava, Poruba, Dělnická 6082/34, PSČ: 708 00,  
IČO: 247 15 964, zapsaná v obchodním rejstříku,  
vedeném Krajským soudem v Ostravě, oddíl C, vložka 63276.

**Vodovody a kanalizace Hradec Králové, a.s.**

se sídlem Víta Nejedlého 893/6, Slezské předměstí, 500 03 Hradec Králové,  
IČO: 481 72 898, zapsaná v obchodním rejstříku,  
vedeném Krajským soudem v Hradci Králové, oddíl B, vložka 964.

Grafické schéma skupiny ovládající a ovládané osoby, jakož i propojených osob je uvedeno v příloze č. 1 a 2 této Zprávy.

---

**II. Úloha ovládané osoby.**

Ovládaná osoba využívá odborných, konzultačních a dalších služeb propojených osob. Ovládaná osoba má dále možnost využívat rozsáhlé know-how v rámci propojených osob a ovládající osoby.

**III. Způsob a prostředky ovládní.**

Ovládní je uskutečňováno zejména přímým způsobem prostřednictvím hlasovacích práv vykonávaných na valné hromadě, v rámci obchodního vedení představenstvem společnosti a dále prostřednictvím výkonného managementu.

**IV. Přehled jednání učiněných v posledním účetním období, která byla učiněna na popud nebo v zájmu ovládající osoby nebo jí ovládaných osob, pokud se takovéto jednání týkalo majetku, který přesahuje 10 % vlastního kapitálu ovládané osoby zjištěného podle poslední účetní závěrky.**

Žádná taková jednání nebyla učiněna.

**V. Přehled vzájemných smluv mezi osobou ovládanou a osobou ovládající nebo mezi osobami ovládanými stejnou ovládající osobou.**

V průběhu kalendářního roku 2017 byly společností **Královéhradecká provozní, a.s.** (dále také jen „Společnost“) a propojenými osobami uzavřeny a/nebo zůstaly v platnosti následující smlouvy a byla poskytnuta následující plnění:

## **5.1 Smlouvy uzavřené v průběhu kalendářního roku 2017 mezi propojenými osobami**

### **A. Smluvní plnění spřízněných osob vůči Společnosti:**

#### **Vztahy ke společnosti VEOLIA ČESKÁ REPUBLIKA, a.s.**

V roce 2017 prováděla společnost VEOLIA ČESKÁ REPUBLIKA, a.s. pro Společnost tato plnění:

- spolupráce a poskytování poradenských služeb,
- zpracování výpočtů finančních údajů na zaměstnanecké benefity.

Plnění bylo prováděno za podmínek obvyklých v obchodním styku.  
Ze vztahu převládají pro Společnost výhody a žádná rizika nehrozí.

Společnosti ze vztahu ke společnosti VEOLIA ČESKÁ REPUBLIKA, a.s. v účetním období roku 2017 žádná újma nevznikla.

#### **Vztahy ke společnosti Solutions and Services, a.s.**

V roce 2017 prováděla společnost Solutions and Services, a.s. pro Společnost tato plnění:

- poskytování servisní podpory pro zákaznický portál,
- zpracování dokumentů Detailní analýzy Harmonizovaného ERP IS HELIOS Green dle cílového konceptu HERP,
- poskytování služeb-správa lokálního SCCM,
- poskytování služeb-práva k užívání SV produktu GIST Intelligence (Systému), vytvoření dokumentace Detailní analýza, implementační služby, údržba a podpora při užívání Systému,
- implementace díla na základě zpracovaných dokumentů Detailní analýzy Harmonizovaného ERP IS HELIOS Green a Cílového konceptu HERP.

Plnění bylo prováděno za podmínek obvyklých v obchodním styku.

Ze vztahu převládají pro Společnost výhody a žádná rizika nehrozí.

Společnosti ze vztahu ke společnosti Solutions and Services, a.s. v účetním období roku 2017 žádná újma nevznikla.

### **B. Smluvní plnění Společnosti vůči spřízněným osobám:**

#### **Vztahy ke společnosti Středočeské vodárny, a.s.**

V roce 2017 prováděla Společnost pro společnost Středočeské vodárny, a.s. tato plnění:

- dodávky materiálu.

Plnění bylo prováděno za podmínek obvyklých v obchodním styku.

Ze vztahu převládají pro Společnost výhody a žádná rizika nehrozí.

Společnosti ze vztahu ke společnosti Středočeské vodárny, a.s. v účetním období roku 2017 žádná újma nevznikla.

#### **Vztahy ke společnosti RAVOS, s.r.o.**

V roce 2017 prováděla Společnost pro společnost RAVOS, s.r.o. tato plnění:

- dodávky materiálu.

Plnění bylo prováděno za podmínek obvyklých v obchodním styku.

Ze vztahu převládají pro Společnost výhody a žádná rizika nehrozí.

Společnosti ze vztahu ke společnosti RAVOS s.r.o. v účetním období roku 2017 žádná újma nevznikla.

### **5.2 Smlouvy uzavřené v předchozích letech s platností zasahující do průběhu roku 2017**

#### **A. Smluvní plnění spřízněných osob vůči Společnosti:**

##### **Vztahy ke společnosti Ampluservis, a.s.**

V roce 2017 prováděla společnost Ampluservis, a.s. pro Společnost tato plnění:

- poskytování služeb - revize vyhrazených technických zařízení.

Plnění bylo prováděno za podmínek obvyklých v obchodním styku.

Ze vztahu převládají pro Společnost výhody a žádná rizika nehrozí.

Společnosti ze vztahu ke společnosti Ampluservis, a.s. v účetním období roku 2017 žádná újma nevznikla.

##### **Vztahy ke společnosti Pražské vodovody a kanalizace, a.s.**

V roce 2017 prováděla společnost Pražské vodovody a kanalizace, a.s. pro Společnost tato plnění:

- realizaci dálkových odečtů.

Plnění bylo prováděno za podmínek obvyklých v obchodním styku.

Ze vztahu převládají pro Společnost výhody a žádná rizika nehrozí.

Společnosti ze vztahu ke společnosti Pražské vodovody a kanalizace, a.s. v účetním období roku 2017 žádná újma nevznikla.

##### **Vztahy ke společnosti Česká voda - Czech Water, a.s.**

V roce 2017 prováděla společnost Česká voda - Czech Water, a.s. pro Společnost tato plnění:

- ověřování a opravy vodoměrů.

Plnění bylo prováděno za podmínek obvyklých v obchodním styku.

Ze vztahu převládají pro Společnost výhody a žádná rizika nehrozí.





Společnosti ze vztahu ke společnosti Česká voda - Czech Water, a.s. v účetním období roku 2017 žádná újma nevznikla.

**Vztahy ke společnosti VEOLIA ČESKÁ REPUBLIKA, a.s.**

V roce 2017 prováděla společnost VEOLIA ČESKÁ REPUBLIKA, a.s. pro Společnost tato plnění:

- služby spojené s propagací a dodávky drobných reklamních předmětů,
- služby v oblasti finančního business plánu, zavádění cash managementu, přípravě reportingu a rozpočtů,
- zajištění rozvoje webu,
- reklamní a propagační služby při jednáních s veřejností, v médiích,
- identifikování možných krizových bodů,
- zajištění přístupu ke službám portálu.

Plnění bylo prováděno za podmínek obvyklých v obchodním styku.

Ze vztahu převládají pro Společnost výhody a žádná rizika nehrozí.

Společnosti ze vztahu ke společnosti VEOLIA ČESKÁ REPUBLIKA, a.s. v účetním období roku 2017 žádná újma nevznikla.

**Vztahy ke společnosti Solutions and Services, a.s.**

V roce 2017 prováděla společnost Solutions and Services, a.s. pro Společnost tato plnění:

- poskytnutí služeb - zabezp. koncových bodů; pod licenční 09001703; ser.služby 09001803 správa datového centra a IT infrastruktury,
- technické a softwarové zajištění provozu bezpečné komunikace datové linky,
- dodávku zemního plynu,
- poskytnutí služeb – správa, podpora a údržba Centrální DB,
- Sml.o zajištění a koordinaci konzultačních služeb /SO14148/
- poskytnutí služeb – centrální VPN, Service Level Agreement,
- poskytnutí služeb Google,
- poskytnutí služeb – QualysGuard,
- poskytování reklamních a propagačních služeb,
- centrální tisk faktur vodného a stočného z dodaných datových souborů,
- zajištění centrální fakturace vodného a stočného,
- zajištění kancelářských tisků,
- zajištění systému elektronické pošty MS Exchange,
- zajištění služeb centrálního call centra,
- výkon práva k počítačovému programu s obchodním označením ZIS PVODwin®CRM a zajišťuje implementaci aktualizace programu s komerčním označením ZIS is-USYS®.net a zajišťovala servis zákaznického informačního systému,
- poskytování souboru služeb pro interaktivní komunikaci se spotřebiteli v rámci marketingových nebo obchodních aktivit odběratele prostřednictvím SMS zpráv,
- poskytování služeb vzdáleného připojení k Portálu Veolia,
- zajištění přístupu k portálu finančního reportingu Vector,
- zajištění činnosti spojené s výběrem dodavatele elektřiny a plynu,
- zajištění činnosti spojené s výběrem dodavatelů činností a zboží,
- zajišťování konzultačních služeb harmonizace,
- poskytování služeb – přeprava osob,
- zajišťování služeb v oblasti IT,
- přenos dat o hotovostních platbách přes terminály Sazka,

- podpora zákaznického informačního systému,
- roční aktualizace licence SW Správce IT,
- poskytování podlicence k SW Správce IT,
- zajištění a integrace datové komunikace v rámci skupiny,
- zajištění přístupu k systému datových schránek,
- testování bezpečnosti informačních systémů společnosti,
- zajištění zobrazování provozních událostí na webové mapě,
- poskytování služeb při prodeji materiálu,
- spolupráce při zajištění služeb centr.nákupů,
- poskytování služeb technické podpory Helios Green.

Veškerá plnění a smlouvy se uskutečnily za podmínek obvyklých v obchodním styku. Ze vztahu převládají pro Společnost výhody a žádná rizika nehrozí.

Společnosti ze vztahu ke společnosti Solutions and Services, a.s. v účetním období roku 2017 žádná újma nevznikla.

#### **Vztahy ke společnosti Institut environmentálních služeb, a.s.**

V roce 2017 společnost Institut environmentálních služeb, a.s. zajišťovala pro Společnost služby v oblasti školení a vzdělávání.

Na základě smlouvy ze dne 15. ledna 2010 dále zajišťovala společnost Institut environmentálních služeb, a.s. služby vzdělávání prostřednictvím vzdělávacího portálu (e-learning).

Plnění bylo prováděno za podmínek obvyklých v obchodním styku.

Ze vztahu převládají pro Společnost výhody a žádná rizika nehrozí.

Společnosti ze vztahu ke společnosti Institut environmentálních služeb, a.s. v účetním období roku 2017 žádná újma nevznikla.

#### **Vztahy ke společnosti Středočeské vodárny, a.s.**

V roce 2017 prováděla společnost Středočeské vodárny, a.s. pro Společnost tato plnění:

- rozbory pitných vod.

Plnění bylo prováděno za podmínek obvyklých v obchodním styku.

Ze vztahu převládají pro Společnost výhody a žádná rizika nehrozí.

Společnosti ze vztahu ke společnosti Středočeské vodárny, a.s. v účetním období roku 2017 žádná újma nevznikla.

#### **Vztahy ke společnosti Veolia Komodity ČR, s.r.o.**

V roce 2017 prováděla společnost Veolia Komodity ČR, s.r.o. pro Společnost tato plnění:

- dodávka elektrické energie.

Plnění bylo prováděno za podmínek obvyklých v obchodním styku.

Ze vztahu převládají pro Společnost výhody a žádná rizika nehrozí.



Společnosti ze vztahu ke společnosti Veolia Komodity ČR, s.r.o v účetním období roku 2017 žádná újma nevznikla.

#### **Vztahy ke společnosti VEOLIA CENTRAL & EASTERN EUROPE**

Na základě žádosti o přistoupení k Dohodě o cashpoolingu uzavřené mezi Komerční bankou, a.s., společností VEOLIA CENTRAL & EASTERN EUROPE a společností Pražské vodovody a kanalizace, a.s., je Společnost začleněna do systému cashpoolingu v rámci skupiny.

Na základě licenční smlouvy byla Společnosti poskytována práva z ochranných známek, pojistné smlouvy na krytí finančních následků za hmotné škody a za materiální a nemateriální škody způsobené třetím osobám za podmínek obvyklých v obchodním styku.

Ze vztahu převládají pro Společnost výhody a žádná rizika nehrozí.

Společnosti ze vztahu ke společnosti VEOLIA CENTRAL & EASTERN EUROPE v účetním období roku 2017 žádná újma nevznikla.

#### **B. Smluvní plnění Společnosti vůči spřízněným osobám:**

##### **Vztahy ke společnosti Solutions and Services, a.s.**

Na základě Smlouvy o podnájmu nebytových prostor poskytovala Společnost společnosti Solutions and Services, a.s. pronájem kancelářských prostor.

Plnění bylo prováděno za podmínek obvyklých v obchodním styku.

Ze vztahu převládají pro Společnost výhody a žádná rizika nehrozí.

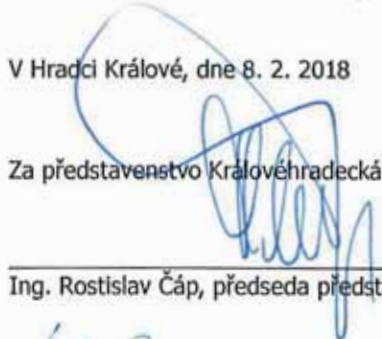
Společnosti ze vztahu ke společnosti Solutions and Services, a.s. v účetním období roku 2017 žádná újma nevznikla.

## **VI. Závěr**

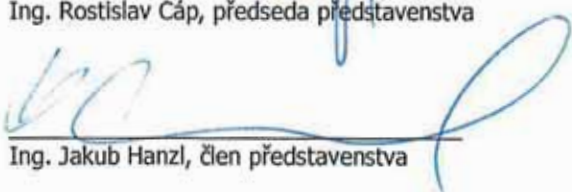
Společnosti, jako ovládané osobě, nevznikla v účetním období končícím 31. prosincem 2017 žádná újma.

V Hradci Králové, dne 8. 2. 2018

Za představenstvo Královéhradecká provozní, a.s.

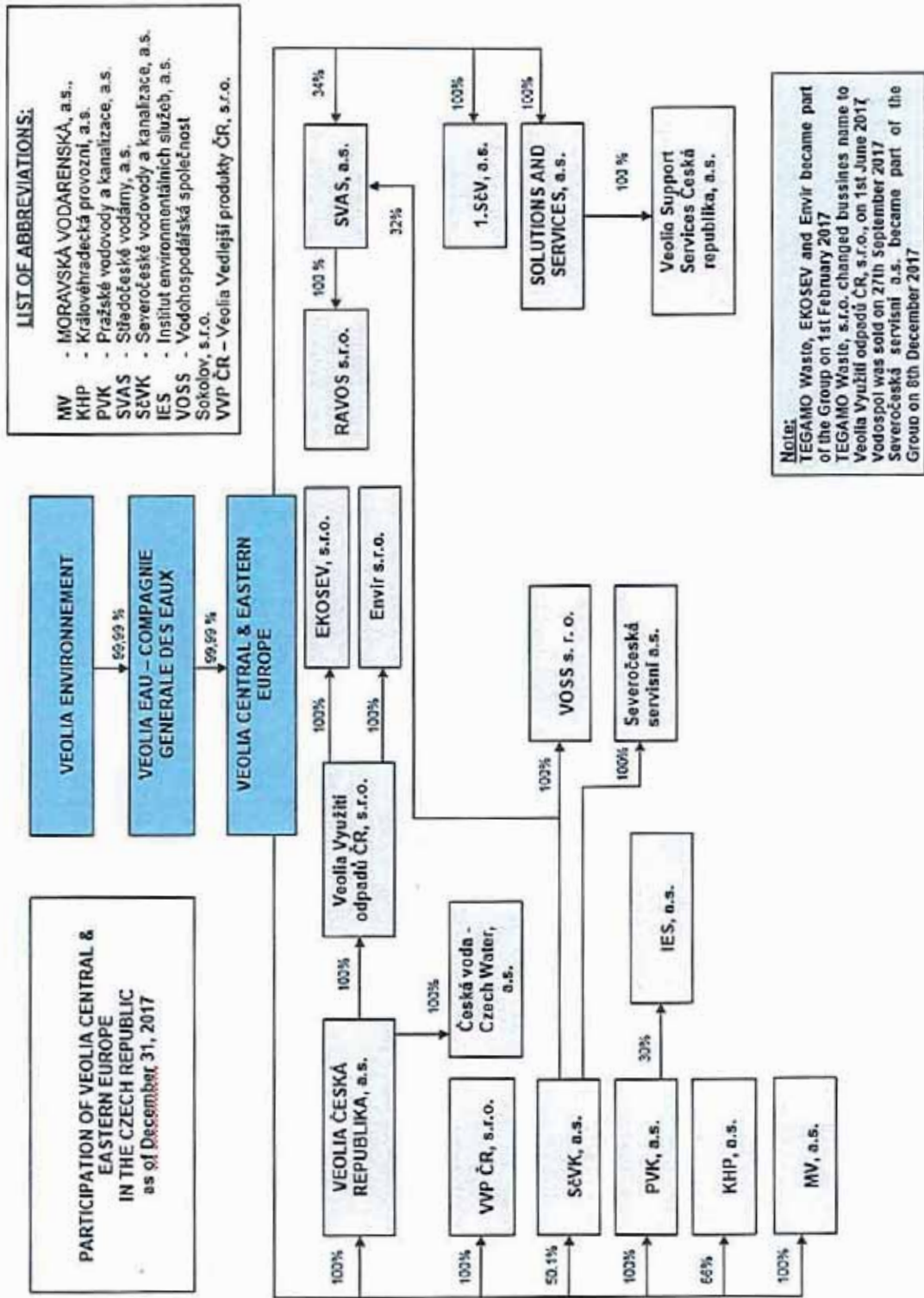


\_\_\_\_\_  
Ing. Rostislav Čáp, předseda představenstva



\_\_\_\_\_  
Ing. Jakub Hanzl, člen představenstva

# Příloha č. 1 – Organigram společnosti VEOLIA CENTRAL & EASTERN EUROPE



## Příloha č. 2 – Organigram společnosti VEOLIA ENERGIE INTERNATIONAL

