



VÝROČNÍ ZPRÁVA 2025

Královéhradecká provozní, a.s.



Královéhradecká
provozní



Královéhradecká provozní, a.s.
Víta Nejedlého 893, 500 03 Hradec Králové

www.khp.cz

OBSAH

- 4** **Výhled hospodaření společnosti do roku 2026**
- 6** **Základní údaje**
- 8** **Statutární orgány společnosti**
- 10** **Klíčové údaje**
- 12** **Editorial předsedy představenstva**
- 14** **Organizační struktura**
- 16** **Naše služby**
- 26** **Zákazníci**
- 28** **Odpovědnost**
- 34** **Inovace**
- 38** **Zpráva dozorčí rady za rok 2025**
- 40** **Finanční část**
- 82** **Výrok auditora**

VÝHLED HOSPODAŘENÍ SPOLEČNOSTI DO ROKU 2026

Společnost bude poskytovat služby na profesionální úrovni i v roce 2026. Výsledky hospodaření za rok 2025 i schválený finanční a obchodní plán jsou základem pro stabilní a spolehlivé fungování společnosti v následujícím období.

Investiční plán zajišťuje nutnou obnovu i rozvoj majetku potřebného pro bezproblémové provozování pronajaté infrastruktury.

Výhled na rok 2026 je stabilní.

Společnost nemá pobočku, ani jinou část obchodního závodu v zahraničí.

Společnost nevyvíjí žádné aktivity v oblasti výzkumu a vývoje.

V průběhu roku Společnost nenabyla žádné vlastní akcie nebo vlastní podíly.

K datu sestavení výroční zprávy nejsou vedení společnosti známy žádné významné následné události, které by ovlivnily výroční zprávu k 31. prosinci 2025.

ZÁKLADNÍ ÚDAJE



**Společnost Královéhradecká provozní, a.s. provozuje
od 30. 9. 2005 převážně vodárenskou infrastrukturu, kterou
tvoří majetek pronajatý od společnosti
Vodovody a kanalizace Hradec Králové, a.s.**

AKCIONÁŘI

66 %

Veolia Holding
Česká republika, a.s.

34 %

Vodovody a kanalizace
Hradec Králové, a.s.

6. 9. 2004

DATUM VZNIKU

250 000 tis. Kč

ZÁKLADNÍ KAPITÁL SPOLEČNOSTI

Akciová společnost

PRÁVNÍ FORMA

27461211

IDENTIFIKAČNÍ ČÍSLO

Víta Nejedlého 893/6, 500 03 Hradec Králové

SÍDLO SPOLEČNOSTI

Společnost nemá pobočku v zahraničí.
Společnost nemá žádné vlastní akcie.



STATUTÁRNÍ ORGÁNY SPOLEČNOSTI

PŘEDSTAVENSTVO

Ing. Jakub Hanzl – předseda
Ing. Rostislav Čáp
Ing. František Barák
Philippe Guitard
Ing. Martin Bernard, MBA
Ing. Bohdan Soukup, Ph.D., MBA
Jiří Pechar
Ing. Tomáš Hosa
Ing. Lukáš Řádek, MBA

DOZORČÍ RADA

Mgr. et Mgr. Pavlína Springerová, Ph.D.
Ing. Stanislav Máslo
Ing. Miroslav Hloušek
Mgr. Martin Hanousek
Zdeněk Kraška
Ing. Stanislav Javůrek
Ing. Martin Vaníček
Ing. Pavel Lipovský
Alena Hofmanová

VÝKONNÉ VEDENÍ

Ing. Tomáš Hosa – generální ředitel
Ing. Miloslav Plass – provozní ředitel
Ing. Radim Staněk, Ph.D. – technický ředitel
Ing. Martin Vaníček – finanční ředitel (do 31. 7. 2025)
Bc. Jiří Kourek – finanční ředitel (od 1. 8. 2025)
Ing. Jakub Hanzl – ředitel pro strategický rozvoj

KLÍČOVÉ ÚDAJE



Obrat společnosti:

1 179 007 tis. Kč

Hospodářský výsledek:

22 210 tis. Kč

Počet zaměstnanců (fyzický stav):

221

Voda k realizaci:

8 501 tis. m³

Množství vyčištěné vody:

14 480 tis. m³

Ztráty v trubní síti:

10,34 %

Počet havárií na vodovodní síti:

347

Počet havárií na kanalizační síti:

109

Počet zásobovaných obyvatel:

174 470



EDITORIAL PŘEDSEDY PŘEDSTAVENSTVA

„Kontinuálně vylepšujeme zabezpečení našich systémů a zavádíme pokročilé ochranné technologie. I nadále pro nás zůstává prioritou péče o zaměstnance, bezpečnost práce, vzdělávání, kvalitní sociální dialog a také efektivní náborová politika.“

Jakub Hanzl
předseda představenstva

Vážení akcionáři, dámy a pánové,

dostávám se zde ke shrnutí předešlého období společnosti Královéhradecká provozní, a.s. Z pozice předsedy představenstva bych vás rád seznámil s nejdůležitějšími okamžiky uplynulého roku naší společnosti.

V průběhu loňského roku 2025 došlo k personální změně vrcholového vedení naší společnosti na pozici finančního ředitele. Od srpna v této pozici nahradil dosavadního finančního ředitele Martina Vanička zkušený manažer Jiří Kourek. Tato personální změna byla velmi dobře přijata a povede k dalšímu rozvoji společnosti.

Rok 2025 patřil k rokům méně srážkovým, oproti předchozímu „povodňovému“ roku 2024 byl dle statistik evidován jako srážkově podnormální. Opět se tak prokázalo, že stabilita a jistota dodávky kvalitní pitné vody našim zákazníkům prostřednictvím nadregionální vodárenské soustavy je pro nás zásadní a prioritní.

Naše společnost jako provozovatel majetku vlastnické společnosti Vodovody a kanalizace Hradec Králové, a.s. i v předchozím období spolupracovala na průběžném udržování a opravách vodohospodářské infrastruktury. Obnova a modernizace veřejných vodovodů a kanalizací jsou nezbytné pro jejich trvalou udržitelnost a stav vodohospodářských sítí nám umožňuje bezproblémové dodávky vysoce kvalitních služeb.

Na konci roku byla dokončena další z významných investičních akcí VSVČ, zvýšení akumulace vodojemu Horní Přím. Předmětem stavby bylo vybudování dvou nových akumuláčních nádrží v areálu stávajícího zemního vodojemu Horní Přím, každá o objemu 1 500 m³ a sanace stávajícího vodojemu o objemu 2 x 500 m³. Došlo tak k čtyřnásobnému zvýšení objemu zásobního prostoru vodojemu Horní Přím, jehož prostřednictvím je pitná voda dopravována 44 tisícům obyvatel.

I nadále pokračujeme v zavádění energetických projektů, které nám dávají smysl. S ohledem na šetření nákladů do vodného a stočného klademe velký důraz na pořízování moderních technologií a nastavování úsporných opatření a optimalizací. Jedná se zejména o optimalizaci chodu dmychadel v aktivačních nádržích na ČOV HK, provoz tepelného výměníku pro rekuperaci tepla z vyhnívajících kalů, zvýšení výroby elektrické energie v kogenerační jednotce, provoz fotovoltaické elektrárny a také pokračující výměna čerpací techniky.

Pro udržení vysokého standardu poskytovaných vodohospodářských služeb se stále musíme zabývat závažným tématem kyberbezpečnosti. Kontinuálně vylepšujeme zabezpečení našich systémů a zavádíme pokročilé ochranné technologie. Souběžně s technickými opatřeními pokračujeme v systematickém posilování schopnosti našich zaměstnanců rozpoznat a adekvátně reagovat na podvodné komunikační pokusy.

Riziko zranitelnosti kritické infrastruktury nám také na podzim loňského roku názorně ukázal rozsáhlý blackout způsobený technickou poruchou na vedení vysokého napětí. Po výpadku elektrické energie byly naše systémy automaticky převedeny na záložní UPS zdroje a následně na dieselagregáty.

Tato událost potvrdila správnost našeho systematického přístupu k ochraně kritických technologií, kdy v naší společnosti nedošlo k žádnému poškození citlivé infrastruktury. Také v rámci připravovaného zákona o ochraně kritické infrastruktury nastavujeme důsledný systém pro zachování činnosti vodárenské společnosti i za mimořádných a krizových situací.

Součástí naší firemní kultury je společenská odpovědnost. Náš úspěch není měřen pouze finančními výsledky, ale také pozitivním dopadem na společnost a životní prostředí. Aktivně spolupracujeme na projektech Nadačního fondu Veolia, podporujeme regionální kulturní, sportovní a společenské akce a zaměřujeme se na vzdělávání a osvětu, k čemuž plně využíváme interaktivní expozici o vodárenství Vodovodov.

U všech auditovaných systémů zavedených ve společnosti nebyly při auditech shledány žádné významné neshody, byla stanovena pouze doporučení pro zlepšení. Úspěšný dozorový audit protikorupčního managementu dle normy ISO 37001 tak znovu potvrdil důležitý firemní cíl, kterým je nulová tolerance korupčního jednání, nekalých praktik a neetického jednání.

I nadále pro nás zůstává prioritou péče o zaměstnance, bezpečnost práce, vzdělávání, kvalitní sociální dialog a také efektivní náborová politika. V průběhu roku jsme pro naše zaměstnance připravili sportovní, kulturní a společenské aktivity zaměřené na podporu jejich well-beingu, v činnosti pokračoval také Klub bývalých zaměstnanců. Každoročně provádíme také průzkum spokojenosti zaměstnanců a do budoucna se zaměřujeme na vylepšení nedostatků, na které nás zaměstnanci svým názorem upozorní.

Závěrem bych zde rád upřímně poděkoval všem, kteří přispěli k úspěšnému fungování naší společnosti v uplynulém roce. Zvláště si cením konstruktivní spolupráce s vlastnickou společností a jejími akcionáři, partnerského vztahu s odborovou organizací, zodpovědného přístupu našich zaměstnanců a také našim zákazníkům za jejich důvěru a zpětnou vazbu.

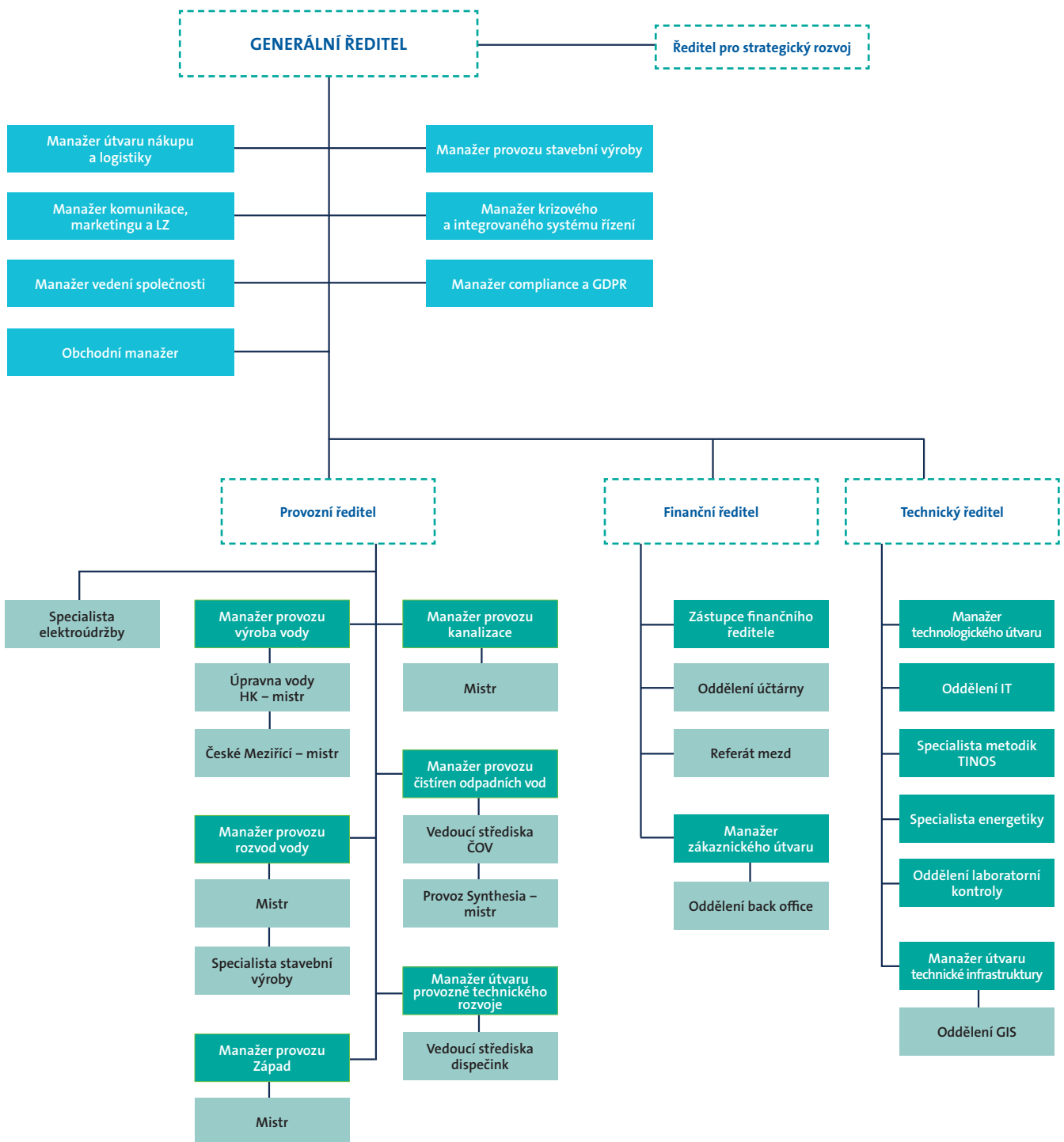
Vážím si důvěry a spolupráce, která nám umožňuje neustálé růst a rozvíjet se, a těším se na další úspěšnou a kvalitní spolupráci také v dalším období.

S úctou a díky



ORGANIZAČNÍ STRUKTURA





Stav k 31. 12. 2025.





NAŠE SLUŽBY

NAŠE SLUŽBY

Voda je základem života. Už si nedokážeme představit ani jeden den strávený úplně bez vody. Využíváme ji na pití, hygienu a další činnosti. Avšak vodu, kterou jsme použili, je třeba opět vyčistit a vrátit přírodě. O zajištění těchto základních potřeb se stará Královéhradecká provozní, a.s. (KHP).

VÝROBA VODY

Královéhradecká provozní, a.s. vyrábí a dodává vodu pro více než 174 tis. obyvatel okresu Hradec Králové a sousedících okrajových částí okresů Pardubice, Jičín, Trutnov, Náchod, Rychnov nad Kněžnou, Kolín a Nymburk. Voda připravená k realizaci je dopravována Vodárenskou soustavou východní Čechy (VSVČ), které tvoří páteř zásobního systému v Královéhradeckém a Pardubickém kraji.

KHP, A.S. VYUŽÍVÁ K VÝROBĚ PITNÉ VODY TYTO NEJVÝZNAMNĚJŠÍ ZDROJE A ÚPRAVNY VODY:

Zdrojová oblast Litá – nejvýznamnější prameniště v regionu Hradec Králové, vysoce kvalitní surová voda je částečně upravovaná a po hygienickém zajištění je dodávána do VSVČ.

Zdrojová oblast Litá zahrnuje následující jímací oblasti a v nich tyto vrty:

- oblast Černčice: vrt Lt 4
- oblast České Meziříčí a Pohoří: vrty Lt 1, V 2, Lt 2 (ovlivňuje poměry v přírodní rezervaci a Evropsky významné lokalitě NATURA 2000 Zbytka), Lt 6, Lt 8a, Lt 3 a Lt 9;
- oblast Mokré: vrty Lt 01a, Lt 02 a V1b (tento vrt V1b je dlouhodobě mimo provoz – zlomený).

Zdroje Třebechovice – Bědovice – zdroj s omezenou možností jeho využití z důvodů kontaminace pesticidem atrazin. Z povolené kapacity až 25 l/s se využívá pouze 5–7 l/s. Možnost zvýšeného využití až 12,5 l/s se předpokládá po realizaci projektu hydraulické bariéry. Nositelem a zadavatelem projektu je město Kostelec nad Orlicí. Potřebná povolení byla již vydána. V prvním pololetí roku 2026 by mělo být zadáno výběrové řízení na zhotovitele a následně na provozovatele.

ÚV a zdroje Nový Bydžov – zdrojem je podzemní voda z mělkých horizontů s vyšším obsahem železa a manganu. Surová voda je dvoustupňově upravovaná a doplňuje VSVČ pitnou vodou zásobování Novobydžovska. Dostupná kapacita je v posledních letech pouze kolem 7 l/s. Dalším problémem jsou časté nálezy pesticidních látek a jejich metabolitů ve zdrojích (v rámci hygienických limitů) a morálně-technická zastaralost úpravní. Provoz této úpravní je v současné chvíli omezen a výhledově se uvažuje o ukončení využívání tohoto zdroje. Vzniklý deficit bude pokryt zvýšenou výrobou na ÚV Chlumeck n./C. a navýšením množství vody dodávané z Hradce Králové.



ÚV Chlumeck nad Cidlinou / zdroje Třesice – Písek – zdroj surové vody je ze 3 středně hlubokých vrtů s vysokou mineralizací a vysokým obsahem manganu. Voda je upravována v úpravně vody v Chlumci nad Cidlinou. V roce 2019 byla řešena zjištěná kontaminace těchto zdrojů metabolity pesticidních látek. Následně bylo realizováno doplnění technologie o filtraci přes granulované aktivní uhlí (dále GAU). Výměny GAU jsou díky vyčerpání uhlí a zanesení pesticidními látkami i železem a manganem nutné přibližně po 2 letech provozu. Výměny probíhají na náklady provozovatele. Rozbory zaměřené na pesticidní látky vždy potvrdí výbornou účinnost nového GAU – tj. 100% odstranění pesticidních látek, která se časem (vlivem absorpce mikropolutantů do GAU) zhoršuje. Na počátku roku 2025 došlo ke zhoršení výsledků sledování obsahu pesticidů v upravené vodě, ačkoliv kapacita GAU nebyla prokazatelně vyčerpána. Bylo zjištěno, že vyšší obsah pesticidů je způsoben špatným technickým stavem pískových tlakových filtrů, jejichž pokročilá korozivní změna měla vliv na možnost sorpce pesticidů do struktury granulovaného aktivního uhlí. Z tohoto důvodu byly pískové filtry vyřazeny z provozu.

V současné chvíli je před dokončením zpracování projektové dokumentace pro výběr zhotovitele k rekonstrukci úpravně vody v Chlumci nad Cidlinou, která bude zahájena v průběhu roku 2026. Investorem tohoto projektu je společnost Vodovody a kanalizace Hradec Králové, a.s.

Proces výroby vody je neustále kontinuálně monitorován. Při současném stabilním výkonu úpravně nehrozí překročení limitů obsahu žádného ze sledovaných pesticidů ani jiných parametrů.



PŘEDÁVÁNÍ VODY V RÁMCI VODÁRENSKÉ SOUSTAVY VÝCHODNÍ ČECHY

Pro zajištění dodávek pitné vody jsou prostřednictvím VSVČ využívány **zdroje sousedních vodárenských společností Vodovody a kanalizace Náchod, a.s.** (voda z Polické křídové pánve, předávací místo vodojem Bohuslavice nad Metují) a **Vodo-**

ÚV Hradec Králové – zdrojem surové vody je voda povrchová z řeky Orlice. V prvním čtvrtletí roku 2025 byla úpravně mimo provoz. Její činnost byla zahájena v dubnu a výroba vody probíhala do poloviny července 2025. Následně pak byla provozována ještě 3 týdny v průběhu října 2025. Provoz byl v tomto roce vázán pouze omezeními vyplývajícími z vodoprávního rozhodnutí s ohledem na ochranu přírody v lokalitě NATURA 2000 Zbytka. Výkon úpravně je stabilně 90 l/s a dodává tak přibližně 35-40 % vody pro aglomeraci Hradce Králové a okolí.

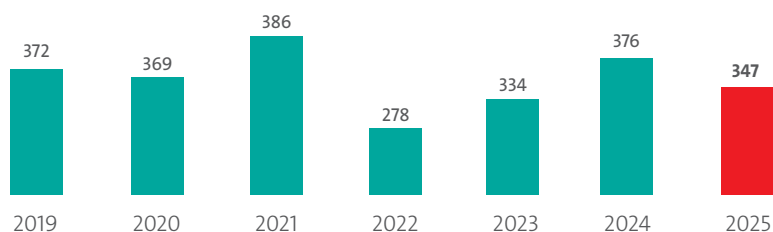
Z hlediska kvality se potvrzuje, že úpravně je schopná stabilních dodávek kvalitní pitné vody, a to navzdory nestabilitě vodního zdroje řeky Orlice. Během období provozu jsou občas zaznamenány silné okalové stavy (zvýšený zákal vody v důsledku zvýšených průtoků), období s extrémním oživením surové vody v řece mikroorganismy a také vysoké výkyvy v teplotě vody. Všem těmto nepříznivým podmínkám dokáže moderní technologie úpravně bez problémů čelit a výstupem z úpravně je vždy kvalitní pitná voda, která splňuje veškeré parametry dle příslušné vyhlášky.

Provoz ÚV Orlice je každoročně plánován dopředu. V roce 2025 byl veškerý provoz již předem plánovaně směřován do jarních a letních měsíců dle smluvních podmínek se správcem povodí, společností Povodí Labe, státní podnik.

VÝROBA VODY

Voda k realizaci	8 501 tis. m ³
Počet zásobovaných obyvatel	174 470
Délka vodovodní sítě (bez přípojek)	1 412 km
Počet vodovodních přípojek	39 408
Počet úpraven pitných vod	6
Počet vodojemů	30

CELKOVÝ POČET PORUCH VODOVODNÍ SÍTĚ 2019 AŽ 2025



PŘEHLED ČERPANÉHO MNOŽSTVÍ VE ZDROJÍCH VE VLASTNICTVÍ VAK HK ZA OBDOBÍ 1-12/2025

Lokalita	Oblast	Zdroj	Skutečný odběr 2025 (m ³ /rok)	Povolené množství z rozhodnutí vodoprávního úřadu (m ³ /rok)	Skutečné využití 2025 (%)
Litá	České Meziříčí + Pohoří	Vrt Lt 1	633 706	640 000	99
		Vrt Lt 2	946 670	1 010 000	93,9
		Vrt V 2	861 561	920 000	93,6
		Vrt Lt 3	185 301	260 000	71,3
		Vrt Lt 6	950 790	1 010 000	94,1
		Vrt Lt 8a	772 311	860 000	89,8
		Vrt Lt 9a	477 407	570 000	83,8
	Černčice	Vrt Lt 4	579 545	600 000	96,6
	Mokré	Vrt V 1b	0	410 000	0
		Vrt Lt 01a	92 273	410 000	22,5
Vrt Lt 02		210 376	410 000	51,3	
Třebechovice p. Orebem	Bědovice	Vrty Staré a Nové Prameniště	152 392	780 000	19,5
Nový Bydžov		Prameniště I. a III.	155 933	355 000	43,9
Chlumec n. Cidlinou	Třesice - Písek	Vrty TP 2 a TP 4	190 690	450 000	42,4
Hradec Králové	Slezské Předměstí	Řeka Orlice	1 000 477	5 361 000	18,6
Součet			7 211 432	14 046 000	51,34

Od společnosti VAK Náchod bylo za rok 2025 nakoupeno celkem 1 404 554 m³ (18 259 tis. Kč), od společnosti VAK Pardubice bylo nakoupeno 249 990 m³ pitné vody. V případě

nákupů z VAK Pardubice se nakoupená voda vyrovnána objemem zpětně prodaným. V roce 2025 jsme předali VAK Pardubice 250 033 m³.

HOSPODAŘENÍ S VODOU V LETECH 2013 - 2025

	Voda k realizaci [tis. m ³]	Voda fakturovaná [tis. m ³]	Voda nefakturovaná [tis. m ³]	% vody nefakturované z vody k realizaci	% ztrát
2013	8 313	6 869	1 433	17,4	15,06
2014	8 045	6 737	1 307	16,25	14,24
2015	8 380	6 867	1 513	18,06	15,89
2016	8 426	6 840	1 585	18,81	16,54
2017	8 078	6 892	1 186	14,68	12,11
2018	8 329	7 005	1 324	15,90	13,32
2019	8 390	7 264	1 126	13,43	10,39
2020	8 369	7 132	1 236	14,77	12,15
2021	8 279	7 296	982	11,70	8,55
2022	7 983	7 121	862	10,78	7,96
2023	8 356	7 221	1 135	13,59	10,84
2024	8 612	7 317	1 295	15,04	12,35
2025	8 501	7 430	1 071	12,59	10,34



ZTRÁTY VODY

Ztráty vody v trubní síti v roce 2025 příznivě klesly o 2 % oproti roku 2024 na hodnotu 10,34 %. Ztráty vody za poslední 3 roky oscilují mezi 10 - 11 % a jsou o 3,5 - 4,5 % nižší, než je celostátní průměr ve výši 14,7 %. Vyšší procento ztrát v roce 2024 ovlivnil objem vody, který byl použit na proplachy přívodních řadů v rámci investičních akcí VaKu.

V roce 2025 odstranili pracovníci KHP na vodovodní síti celkem 347 havárií (260 na vodovodních řadech a 87 na přípojkách).

PORUCHY, HAVÁRIE A OPRAVY NA VODÁRENSKÉ INFRASTRUKTUŘE

V uplynulém období byly realizovány významné opravy vodovodních řadů a související infrastruktury z důvodu vyčerpané životnosti původních materiálů a zajištění bezpečnosti dodávek pitné vody. V roce 2025 odstranili pracovníci KHP, a.s. na vodovodní síti celkem 347 havárií (260 na vodovodních řadech a 87 na přípojkách).

NEJVÝZNAMNĚJŠÍ HAVÁRIE A OPRAVY NA VODOVODNÍCH ŘADECH

V Chlumci nad Cidlinou v ulici Palackého bylo opraveno původní PVC potrubí DN 200 z roku 1978, které dosáhlo konce své životnosti. V minulosti na něm docházelo k haváriím s velkým únikem vody ohrožujícím dodávky ve skupinovém vodovodu.

V Hradci Králové v ulici Průmyslová bylo silně zkorodované ocelové potrubí DN 300 z let 1963 – 1965 vyměněno za nové potrubí z tvárné litiny mezi ulicí Resslerova a Wonkova, včetně výměny armatur a příslušenství.

V souvislosti se zabezpečením infrastruktury byla provedena oprava oplocení areálu v Hradci Králové na ulici Víta Nejedlého 893. V boční a zadní části areálu bylo v délce 400 metrů opraveno a v rámci investiční akce VaKu doplněno perimetrickým zabezpečovacím systémem monitorovaným z vodárenského dispečinku.



NEJVÝZNAMNĚJŠÍ OPRAVY NA KANALIZAČNÍCH ŘADECH

V uplynulém období byly v Hradci Králové realizovány významné opravy kanalizačního systému a technologie čistírny odpadních vod z důvodu havarijního stavu původních zařízení a potrubí.

V ulici Divišova bylo původní kanalizační betonové potrubí DN 400 v délce 91 metrů dožité a místy zborcené. Provedena byla nutná oprava ve stejné trase a dimenzi, přičemž potrubí bylo nahrazeno z materiálu kamenina DN 400. V rámci opravy byly rekonstruovány všechny vstupní šachty a zpětně napojeny domovní přípojky. Stavba byla realizována v hloubkách 3,70 až 4,10 metru.

Rozsáhlá oprava probíhá v ulici Dobrovského a M. Alše, kde je vyměňováno betonové potrubí za potrubí z materiálu kamenina DN 300 v délce 181 metrů a DN 250 v délce 46,5 metru. Opravovány jsou vstupní šachty a napojovány domovní přípojky v hloubkách 1,50 až 1,80 metru. Oprava byla zahájena 14. 8. 2025 a bude pokračovat do jara příštího roku.

Na třídě Československé armády byla provedena nutná oprava havárie zborceného zaústění kanalizační přípojky DN 200 do páteřní stoky A. Oprava byla realizována ve velké hloubce uložení potrubí za mimořádného částečného omezení silničního provozu.

V hloubkové čerpací stanici ČOV Hradec Králové je pro čerpání odpadní vody z přivaděčové štol osazeno celkem 8 ks ponorných odstředivých čerpadel, která zajišťují řízený nátok na čistírnu. Při pravidelných servisních prohlídkách byly zjištěny průsaky vody do chladících plášťů, vadné mechanické ucpávky nebo opotřebenosti dílů celkem dvou kusů těchto čerpadel. V 1. pololetí roku 2025 byly provedeny všechny potřebné opravy pro opětovné zprovoznění čerpadel.

ODVÁDĚNÍ A ČIŠTĚNÍ ODPADNÍCH VOD

ODPADOVÉ HOSPODÁŘSTVÍ

V roce 2025 došlo k meziročnímu poklesu celkového množství vyprodukovaných odpadů, a to přibližně o 1 600 tun. Produkce kalů z čistíren odpadních vod dosáhla 6 163,15 t, z toho 5 307,43 t připadalo na ČOV Hradec Králové a 855,72 t na ČOV Nový Bydžov. Na ČOV Hradec Králové se zároveň jednalo o nejnižší množství vyprodukovaného kalu za posledních pět let.

Nižší množství kalu na ČOV Hradec Králové souvisí především s nerovnoměrností v naplnění kalové uskladňovací nádrže v jednotlivých letech a pravděpodobně také s účinnější aerobní stabilizací kalu v aktivačních nádržích po výměně aeračních elementů, která proběhla v roce 2024.

Další významnou složkou odpadu byl materiál z výkopových prací souvisejících s opravami vodovodních a kanalizačních řadů, který činil přibližně 3 871 tun. Tento odpad tvořila především zemina a kamení, dále pak asfalt a beton.

Nadále klademe důraz na odpovědné a efektivní nakládání s odpady v souladu s principy oběhového hospodářství a hierarchií nakládání s odpady. Usilujeme především o prevenci vzniku odpadu, jeho opětovné využití a recyklaci a zároveň o snižování množství odpadu ukládaného na skládky. V rámci této strategie provozujeme vlastní třídící linku na výkopovou zeminu, která umožňuje její další využití a přispívá k šetrnějšímu nakládání s přírodními zdroji.



ODVÁDĚNÍ A ČIŠTĚNÍ ODPADNÍCH VOD V ROCE 2025

Celková délka kanalizační sítě	572 km
Počet kanalizačních přípojek	21 972
Počet čerpacích stanic na kanalizační síti	115
Počet komunálních ČOV	13
Množství vyčištěné odpadní vody	14 480 tis. m ³
Počet poruch na kanalizaci	109

MONITORING A ČIŠTĚNÍ KANALIZACÍ 2025

Čištění kanalizací je jednou ze základních činností provozovatele pro zachování funkce kanalizačních systémů. Kanalizace provozované společností KHP, a.s. jsou vzhledem ke spádovým poměrům náročné na jejich pravidelné čištění. V návaznosti na čištění kanalizace provozovatel pak monitoruje její stav a výsledky monitoringu přenáší do systému GIS.

V roce 2025 bylo celkem vyčištěno 70,7 km kanalizační sítě a proveden monitoring v délce 23,24 km.

KONTROLA PRODUCENTŮ, KTEŘÍ PŘEKRAČUJÍ KANALIZAČNÍ ŘÁDY

Naše společnost se nadále systematicky věnuje kontrole kvality odpadních vod, které vypouštějí naši zákazníci. Pomocí on-line zařízení, které nás informují o okamžité kvalitě, můžeme lépe identifikovat zdroje znečištění a s konkrétními producenty řešit nápravu. Dodržování kvality odpadních vod dle Kanalizačního řádu má význam nejen z hlediska nákladovosti a zvládnutí procesu čištění, ale také z důvodu ochrany zdraví našich pracovníků.

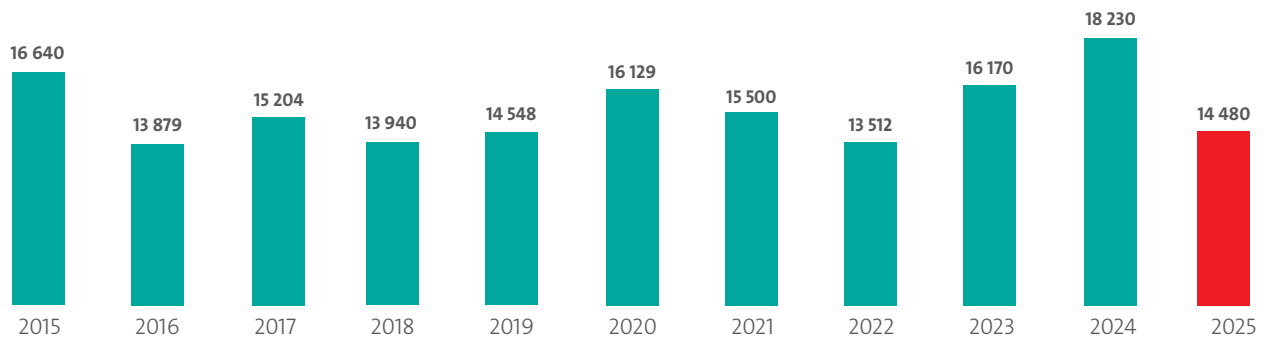
V roce 2025 pokračovala pravidelná plošná kontrola kanalizační sítě v Hradci Králové a Třebechovicích nad Orebem zaměřená kromě standardních parametrů také na organické sloučeniny křemíku tzv. siloxany.

Naše úsilí z hlediska kontroly dodržování kanalizačního řádu pokračovalo areálu TANEX Třebechovice pod Orebem, kde byl nadále sledován také problematický producent UNION COSMETICS s ohledem na tenzidy (pěňivé látky).

Královéhradecká provozní, a.s. provozuje celkem 13 čistíren odpadních vod v majetku společnosti Vodovody a kanalizace Hradec Králové, a.s.

Množství čištěných odpadních vod na komunálních ČOV v roce 2025 je v porovnání s posledním rokem sniženo. Důvodem byly nižší srážkové události.

MNOŽSTVÍ ČIŠTĚNÝCH ODPADNÍCH VOD NA KOMUNÁLNÍCH ČOV 2017 - 2025 (V TIS. M³)



KONTROLA KVALITY PITNÉ A ODPADNÍ VODY

Kvalita pitné vody byla v uplynulém roce sledována v souladu s Vyhláškou č. 252/2004 Sb., která stanovuje rozsah a četnost prováděných rozborů.

MIKROBIOLOGICKÉ A BIOLOGICKÉ ROZBORY

Zdroje a úpravný

Počet vzorků	356
Počet analýz	2 311
% nevyhovujících analýz	0,0 %

Počet provedených analýz je podobným s minulým rokem. Je to ovlivněné hlavně provozem ÚV Orlice, jehož délka byla podobná - 5 měsíců.

Vodojemy a vodovodní síť

Počet vzorků	660
Počet analýz	4 875
% nevyhovujících analýz	0,0 %

Počet vzorků na síti je dlouhodobě ustálený – je dán plánem kontroly kvality pitných vod. Mikrobiologická kvalita naší vody je dlouhodobě velmi vysoká.

CHEMICKÉ ROZBORY

Zdroje a úpravný

Počet vzorků	508
Počet analýz	8 950
% nevyhovujících analýz	0,0 %

Počet provedených analýz je podobným s minulým rokem. Je to ovlivněné hlavně provozem ÚV Orlice, jehož délka byla podobná - 5 měsíců.

OCHRANA ŽIVOTNÍHO PROSTŘEDÍ

Všechny provozované čistírny odpadních vod v daném období plnily odtokové parametry dle platných rozhodnutí a společně vyčistily odpadní vody s následující účinností:

● odstranění CHSK	96,1 %
● odstranění BSKs	98,3 %
● odstranění NL	98,4 %
● odstranění Ncelk	76,6 %
● odstranění Pcelk	84,3 %

Vodojemy a vodovodní síť

Počet vzorků	651
Počet analýz	10 098
% nevyhovujících analýz	0,0 %

Analýzy v rozsahu základního rozboru byly prováděny akreditovanou laboratoří Královéhradecké provozní, a.s. posouzené Českým institutem pro akreditaci (ČIA). Speciální analýzy v rozsahu úplného rozboru pro nás provádí stejně akreditovaná laboratoř společnosti Středočeské vodárny, a.s. (SVAS) a laboratoře PVK a.s. Od roku 2023 se postupně zvyšuje celkový počet analýz. Důvodem je postupně přidávání dalších položek do úplného rozboru pitné vody – speciální pesticidy, léčiva a další speciální látky dle nových požadavků legislativy.

KVALITA ČIŠTĚNÍ ODPADNÍCH VOD

ČOV

Počet vzorků	178
Počet analýz	2 168
% nevyhovujících analýz	0,0 %

Všechny provozované čistírny odpadních vod splnily požadované koncentrace znečištění na odtoku a byly zpoplatněny pouze objemy vypouštěných vod. Všechny čistírny plní příslušná vodoprávní rozhodnutí.



Z hlediska ochrany ovzduší společnost provozuje čtyři vyjmenované zdroje znečišťování ovzduší, které plní příslušná rozhodnutí a několik malých tzv. nevyjmenovaných zdrojů. Mezi vyjmenované zdroje patří ČOV Hradec Králové se spalovacími zdroji (kogenerační jednotka a kotle) a dále pak záložní dieselagregáty většího výkonu v areálu Víta Nejedlého, na KČS Farářství a na ČS František. Na konci roku 2025 bylo provedeno měření emisí, které potvrdilo, že vypouštěné emise jsou hluboko pod stanovenými limity.

ZÁKAZNÍCI

Zákaznický útvar v roce 2025 zajistil veškeré agendy v plném rozsahu. Zvyšujeme počet dálkových odečtů a pochůzkových odečtů a tím eliminujeme možné riziko úrazů při vstupu do šachet. Uplatňujeme moderní technologie při přenosu dat z vodoměrů. V praxi již běžně využíváme elektronické montážní listy, které nám poskytly kvalitní obrazovou dokumentaci o výměně fakturačních vodoměrů a aplikaci pro elektronický záznam z přešetřování, který zefektivňuje popis stavu odběrných míst.

Počet smluv uzavřených se zákazníky	42 308
Počet fakturačních vodoměrů	38 512
Počet odeslaných faktur	45 543
Počet stížností a reklamací (oprávněných)	16

PRŮZKUM SPOKOJENOSTI ZÁKAZNÍKŮ

Stejně jako v minulých letech společnost i v roce 2025 prováděla průzkum spokojenosti zákazníků se službami, které poskytuje. Tento průzkum probíhá kontinuálně každý rok, a to již od roku 2008. Cílem průzkumu je zjistit spokojenost zákazníků s úrovní poskytovaných služeb a přístupem zaměstnanců směrem k zákazníkům, s kvalitou dodávané vody a s poskytováním informací.

Průzkum spokojenosti byl proveden společností IBRS od 7. 9. do 28. 10. 2025. Telefonicky bylo osloveno 465 dotazovaných ze čtyř cílových skupin. Byli to individuální zákazníci / majitelé rodinných domů, správci bytových domů / bytová družstva, průmysloví zákazníci / firmy a dále municipality. Délka jednoho rozhovoru byla přibližně 10 minut.

Spokojenost s kvalitou pitné vody mírně poklesla u bytových družstev a firem. U individuálních zákazníků je spokojenost stejná jako v minulém roce a zároveň v tomto segmen-

tu vzrostl podíl respondentů, kteří pijí kohoutkovou vodu. Úroveň poskytovaných služeb je na podobné úrovni jako v předchozích letech, nejvíce jsou spokojeni individuální zákazníci. Profesionalita zaměstnanců je hodnocena na podobné úrovni jako v minulém roce. Oproti loňskému roku vzrostla spokojenost s dostatkem informací (o službách a produktech), drobný pokles byl zaznamenán u bytových družstev. Vzrostla také spokojenost s kvalitou informací a to nejvíce u firem.

Nejpreferovanějším informačním kanálem nadále zůstávají internetové stránky a to pro všechny segmenty. Dále vzrostla návštěvnost zákaznického centra a spokojenost s jeho návštěvou je stále na stejně vysoké úrovni. Zvýšila se také četnost volání na zákaznické centrum a to především u zákazníků a firem, spokojenost s vyřízením požadavků také vzrostla a to hlavně u bytových družstev. Vzrostla i znalost služby SMS info.



SLUŽBY

Společnost se snaží zákazníkům poskytovat maximum informací týkajících se dodávky vody a odvádění vody odpadní. Zákaznická linka společnosti je dostupná 7 dní v týdnu 24 hodin denně. Nejvíce operátorky zodpovídají dotazy týkající se smluv, fakturace odečtů vodoměrů. Vedle vyřizování telefonických hovorů se operátoři call centra podílejí také na propagaci poskytovaných služeb – provádějí registraci zákazníků do zákaznického portálu a ke službě SMS Info. Zaregistrovaní zákazníci pak dostávají důležité informace o pitné vodě, vystavené faktuře pomocí SMS zpráv na mobilní telefon. Dále mohou odběratelé získat bezplatnou informaci o neuhrazeném vyúčtování po splatnosti za vodné a stočné, pokud mají aktivovanou službu SMS Info či zasílání faktur na email.

Další informace jsou zákazníkům k dispozici na webových stránkách společnosti. Zákazníci zde naleznou aktuální data

o kvalitě vody v jednotlivých zásobovaných oblastech, mají možnost si objednat některé poskytované služby pomocí on-line formulářů. V režimu on-line zde také naleznou informace o aktuálních haváriích vody a plánovaných výlukách dodávek vody.

Zákazníci prostřednictvím webových stránek mohou využívat zákaznický portál, který jim umožňuje získat přehled o své spotřebě vody, platbách a fakturaci. Prostřednictvím portálu také mohou zadávat dotazy ohledně veškerých služeb poskytovaných společností a nahlásit stav vodoměru.

Vyplněním elektronického formuláře lze dále využít Vyjadřovací službu, prostřednictvím které zákazník získá zakres existence vodohospodářských sítí, vyjádření k projektové dokumentaci pro územní řízení nebo vyjádření k projektové dokumentaci pro stavební řízení.

OSVĚTA A VZDĚLÁVÁNÍ

VODOVODOV

Společnost přispívá k vytváření vztahu dětí k životnímu prostředí a připravuje různé výchovně - vzdělávací programy. V současné době k těmto účelům využívá interaktivní expozici o vodárenství VODOVODOV. Prostory expozice se nachází přímo v areálu hradeckých vodáren na adrese Víta Nejedlého 893 v Hradci Králové v budově, v níž je umístěna i úpravná vody Orlice.

Jedná se o expozici, která má přitažlivým a moderním způsobem představovat obor vodárenství, hospodaření s vodou, doplňovat a rozšiřovat znalosti z environmentální oblasti. Exkurze jsou poskytovány na základě předchozí rezervace na e-mailové adrese vodovodov@khp.cz zdarma. Kapacita skupin je 10–30 osob, případně dle dohody, a prohlídka trvá 1 - 1,5 hodiny. Tyto prostory jsou využívány také pro vzdělávání a odborné akce zaměstnanců.



ODPOVĚDNOST

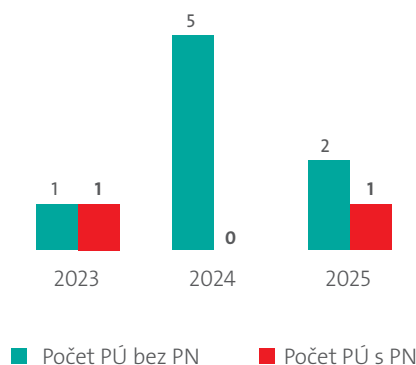
Ve společnosti je zaveden ISŘ pro systém managementu kvality dle ČSN EN ISO 9001, systém environmentálního managementu dle ČSN EN ISO 14001, dále systém managementu hospodaření s energií dle ČSN EN ISO 50001, systém managementu BOZP dle ČSN ISO 45001 a systém protikorupčního managementu dle ČSN ISO 37001.

V roce 2025 byly realizovány recertifikační audity na systémy norem ČSN EN ISO 50001; ČSN EN ISO 9001; ČSN EN ISO 14001, u ostatních systému managementu byl audit dozorový. U auditovaných procesů nebyly shledány žádné významné ani méně významné neshody, byla stanovena pouze doporučení pro zlepšení systému, ke kterým byly stanoveny odpovědné osoby za implementaci v působnosti společnosti. Společnost úspěšně obstála celým rozsahem auditovaných systémů, bylo ověřeno, že systém pro plnění požadavků norem je řádně zaveden a plněn, certifikace je prodloužena na následující období.

PRACOVNÍ ÚRAZOVOST

V roce 2025 došlo v rámci registrovaných pracovních úrazů, tj. úraz u kterého byla vystavena pracovní neschopnost delší než 3 kalendářní dny, k jednomu pracovnímu úrazu s pracovní neschopností. K tomuto úrazu došlo při uzavírání vodovodní přípojky za pomoci tzv. „T“ klíče k vyhřeznutí ploténky. Další dva pracovní úrazy byly bez pracovní neschopnosti, tzv. drobná poranění. Ke všem pracovním úrazům byla přijata opatření proti opakování a zaměstnanci, kteří vykonávají stejné, nebo obdobné pracovní činnosti, byli prokazatelným způsobem seznámeni.

POČET PRACOVNÍCH ÚRAZŮ



PRACOVNÍ ÚRAZOVOST

KALENDÁŘNÍ ROK	2023	2024	2025
POČET PÚ BEZ PN	1	5	2
POČET PÚ BEZ PN - Z TOHO OŠETŘENO LÉKAŘEM	0	0	1
POČET PÚ S PN	1	0	1
KALENDÁŘNÍ DNY PN	42	0	142
PRACOVNÍ DNY PN	30	0	97

KONTROLNÍ A DOZOROVÁ ČINNOST BOZP V ROCE 2025

V průběhu roku byly v KHP realizovány tyto kontrolní činnosti:

- Samostatné namátkové, popř. tematické kontroly manažerem krizového a ISŘ napříč celou společností.
- Vrcholový (TOP management) splnil stanovený počet kontrol, kde při kontrolních činnostech probíhaly i rozhovory se zaměstnanci nad otázkami BOZP ve společnosti. Dále bylo ověřováno dodržování používání předepsaných OOPP a stav pracovišť z pohledu BOZP a PO. Prověrky BOZP, PO 2025 byly realizovány na základě příkazu generálního ředitele v termínu od 01. 09. 2025, fyzické ukončení prověrek na jednotlivých provozech bylo k datu 19. 11. 2025.

Při kontrole byla věnována pozornost stálému vyhledávání možných pracovních rizik na konkrétních pracovištích, úrovni zajišťování bezpečnosti práce a prevence PO vedoucími zaměstnanci, preventisty PO jednotlivých úseků a plnění základních povinností na úseku BOZP a PO ostatními zaměstnanci.

MEZINÁRODNÍ TÝDEN BEZPEČNOSTI VEOLIA 2025

V roce 2025 byl v termínu od 15. – 19. září 2025 realizován již 11. ročník Mezinárodní týden bezpečnosti.

Se sloganem: ZASTAVTE SE, ZAMYSLETE SE, ZASÁHNĚTE – DOKÁŽETE TO

Na provozech byly realizovány:

- nácviky havarijní připravenosti,
- simulace úniku chemikálií,
- vyhledávání rizikového chování na pracovištích,
- aktivní účast v soutěži ve skupině VEOLIA

V soutěži, do které se aktivně zapojily jednotlivé pracovní týmy útvarů / středisek obhájil již podruhé provoz Rozvod vody vynikající 3. místo v rámci České a Slovenské republiky. V letošním roce vítězný tým obstál se soutěžním příspěvkem na téma: „Využití systému LOTO v praxi“.

Vrcholovým vedením bylo schváleno Vyhodnocení komplexních prověrek BOZP a PO 2025 (Závěrečná zpráva), v které jsou uvedeny souhrnné informace nastaveného systému v souladu s požadavky normy ČSN EN ISO 45001.

- V rámci revize a schvalovacího procesu ze strany KHS ohledně kategorizace prací byly provedeny kontroly ze strany KHS na pracovištích nově vytvořených střediscích.
- Závěry z dílčích kontrol TOP managementu a kontrol manažerem krizového a ISŘ jsou uvedeny v dílčích zprávách, kde byly stanoveny termíny a odpovědné osoby k jejich odstranění.



CVIČENÍ ODOLNOSTI VODÁRENSKÝCH OBJEKTŮ KRITICKÉ DŮLEŽITOSTI

Ve spolupráci s krajským ředitelstvím PČR bylo v prosinci 2025 provedeno cvičení na VDJ Hájek, kde bylo simulováno neoprávněné vniknutí cizí osoby do objektu vodojemu. Do 10 minut přijela na místo cvičení dvě vozidla s příslušníky PČR. Příslušníci policie ověřili stav na objektu, následovala diskuze o důležitosti vzájemné spolupráce i v této oblasti a poté prostory vodojemu opustili. Výsledek cvičení byl z pohledu rychlosti reakcí na vynikající úrovni.



Na sociální výdaje daňově uznatelné i neuznatelné bylo v roce 2025 vynaloženo 15 960 tis. Kč.

Z toho bylo věnováno na činnost odborové organizace 14 tis. Kč, 2 695 tis. Kč na sportovní a kulturní využití a 762 tis. Kč na další odměny dle kolektivní smlouvy (KS), tj. životní a pracovní jubilea, odchody do důchodu, dárcovství krve, doporučení nového zaměstnance nebo kočárkovně.

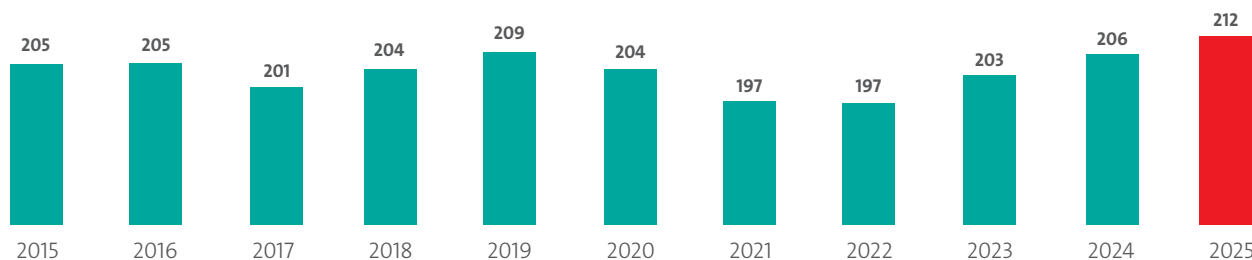
Významnou součástí zaměstnaneckých výhod je příspěvek zaměstnavatele na penzijní a/nebo životní pojištění zaměstnanců. Tohoto příspěvku využilo v roce 2025 celkem 98 % zaměstnanců, kteří měli na tento příspěvek dle platné KS nárok. Výše příspěvku v roce 2025 činila 5 489 tis. Kč.

Průměrná mzda ve společnosti za rok 2025 vzrostla o 1,6 % oproti roku 2024 na 52 323 Kč.

Společnost v roce 2025 poskytovala svým zaměstnancům tyto benefity dle platné KS:

- závodní stravování nebo příspěvek na stravování ve výši 116,- Kč (na stravenku v hodnotě 200,- Kč),
- příspěvek na penzijní a/nebo životní pojištění ve výši 3 % hrubé mzdy + 600,- Kč za každý měsíc trvání pracovního poměru v daném roce,
- zvýšení odstupného ve vazbě na rozvázání pracovního poměru výpovědí nebo dohodou dle § 52 odst. a) až c) zákoníku práce (ZP),
- zkrácenou pracovní dobu 37,5 hod. týdně,
- prodloužení dovolené o dva týdny (celkem 6 týdnů), u zaměstnanců pracujících ve ztíženém pracovním prostředí až o jeden další týden,
- odměny za pracovní a životní jubilea, odchod do důchodu, dárcovství krve, doporučení nového zaměstnance, kočárkovně
- významné zaměstnanecké slevy na tarifní využívání mobilních sítí,
- medicínské služby, vzdělávání, zaměstnanecké akce a další.

PŘEPOČTENÝ POČET ZAMĚSTNANCŮ V JEDNOTLIVÝCH LETECH K 31. 12. 2025



VZDĚLÁVÁNÍ

Tak jako v letech minulých, i v roce 2025 kladla společnost velký důraz na prohlubování a rozvoj vzdělávání zaměstnanců. Vzdělávání v oblasti BOZP (školení a výcviku) probíhalo na všech stupních a byli do něj zahrnuti všichni zaměstnanci. Výše nákladů na vzdělávání v roce 2025 činila 1 438 tis. Kč.

Společnost využívala vzdělávacích kurzů vzdělávacího portálu Akademie Veolia, kde došlo k dalšímu rozšíření nabídky školení, a to především v oblasti problematiky střetu zájmů a umělé inteligence. E-learningové vzdělávání pokračovalo také se zaměřením na well-being zaměstnanců.



INTERNÍ KOMUNIKACE

Vedení společnosti dlouhodobě považuje interní komunikaci za jeden z nejdůležitějších bodů efektivního řízení a klade na ni velký důraz. Velkou důležitost přikládá především pravidelným poradám na úrovni vedení společnosti i na jednotlivých provozech.

K informovanosti zaměstnanců slouží především elektronické nástěnky rozmístěné napříč společností, kdy obsah nástěnek je zároveň využit jako spořič na obrazovkách zaměstnaneckých PC. Dále je ke komunikaci využíván firemní e-mail a intranet, na kterém jsou publikovány informace týkající se aktuálního dění ve společnosti a slouží zároveň jako jejich archiv. Intranet se nachází v prostředí Google, je pravidelně aktualizován a v minulém období došlo k jeho inovaci a překlapaní do uživatelsky přívětivějšího rozhraní. V neposlední řadě je využíván k předávání důležitých informací systém Helios, dokumenty jsou zasílány jako příloha zaměstnaneckých výplatních pásek.

V roce 2025 byly uspořádány již tradiční firemní akce – zimní pobyt „Rampušák“ v Deštném v Orlických horách, soutěž „Šlapu si to do práce“, Cyklovýlety po vodních zdrojích, Rybářské závody, Mikulášská besídka, Firemní bowling, Dětský den, Setkání zaměstnanců a bývalých zaměstnanců při příležitosti oslavy 20. výročí společnosti Královéhradecké provozní, a.s. a provozní teambuildingy napříč společností. Zaměstnancům byla nabídnuta možnost týdenní rekreace v období jarních a letních prázdnin, rezervována lední plocha pro bruslení, tenisové kurty, plavecká dráha, vstupenky na vybrané sportovní a kulturní akce a další. Uskutečnily se také dvě akce v rámci Klubu bývalých zaměstnanců (KBZ). Všechny aktivity byly zaměřené na zvýšení zaměstnaneckého well-beingu.



JSME PARTNEREM SPOLEČENSKÉHO A KULTURNÍHO ŽIVOTA

Královéhradecká provozní, a.s. každoročně podporuje mnoho regionálních kulturních, sportovních a společenských akcí. Akce jsou podporovány finanční částkou na základě darovací smlouvy nebo zajištěním cisteren s pitnou vodou.

Pro veřejnost každoročně pořádá Dny otevřených dveří na vodárenských objektech, které spravuje, a které mnohdy nejsou veřejnosti běžně zpřístupněny. V rámci spolupráce na oslavách 800 let od vzniku založení města Hradec Králové byly v průběhu roku uspořádány celkem čtyři dny otevřených dveří na vodárenských objektech, z toho jeden v rámci Světového dne vody. V roce 2025 mohli návštěvníci navštívit: věžový vodojem na Novém Hradci Králové, úpravnu vody a interaktivní centrum Vodovodov a čistírnu odpadních vod v Hradci Králové v Třebši. Pro velký zájem se veřejnosti věžový vodojem otevřel hned dvakrát.

Dne 22. března 2025 byla v rámci Dne otevřených dveří veřejnosti představena interaktivní expozice VODOVODOV

a částečně byla otevřena také úprava vody Orlice. Návštěvníci si mohli vyzkoušet interaktivní prvky expozice, prostřednictvím videomappingu se dozvěděli, jak se dostává voda do kohoutku a jak je navracena zpátky přírodě. Poznali historii hradeckého vodárenství a zkusili vyřešit simulovanou poruchu vodárenského dispečinku. Připravena k prohlédnutí byla také speciální kanalizační technika, která je používána k čištění stokové sítě a jejímu monitoringu.

Dne 15. května 2025 si mohli návštěvníci prohlédnout místo, kde se čistí odpadní vody z města Hradec Králové a několika přilehlých měst a obcí. Kromě areálu čistírny odpadních vod byla připravena také speciální kanalizační technika, která je používána k čištění stokové sítě a jejímu monitoringu.

Dne 10. června a 7. září 2025 mohla veřejnost vstoupit do věžového vodojemu na Novém Hradci Králové a vystoupat na ochoz a vidět Hradec Králové z ptáčích perspektiv.



SPOLEČENSKÁ ODPOVĚDNOST

MINIGRANTY podporujeme dobrovolnictví našich zaměstnanců

V roce 2025 získalo podporu celkem 8 projektů zaměstnanců KHP. Každý zaměstnanec má každý rok možnost získat až 50 tisíc korun na jakkoli zaměřený veřejně prospěšný projekt, na kterém se sám jako dobrovolník podílí.

Celkovou částku přes 230 tisíc korun si tak mezi sebe rozdělili například sportovní kluby, skauti, hasičský dorost a další. MiNiGRANTy jsou oblíbeným způsobem podpory volnočasových aktivit zaměstnanců skupiny Veolia. Ti mohou o podporu požádat nejen pro vlastní projekty, ale i doporučit projekt, který podle jejich názoru patří k obecně prospěšným. Nadační fond Veolia začal s programem MiNiGRANTů už v roce 2008 a od té doby takto podpořil již 2 261 projektů částkou téměř 65 milionů korun.

BIODIVERZITA

V roce 2025 i nadále pokračoval projekt, který vznikl ve spolupráci Královéhradecké provozní, a.s. a královéhradeckého Gymnázia J. K. Tyla. Za cíl si klade poukázat na důležitost biodiverzity v přírodě.

Na ploše u podzemních vodojemů na Novém Hradci Králové studenti postupně vytvářejí prostředí, které bude ilustrovat, jak česká příroda vypadala před tím, než do ní začaly pronikat nejrůznější invazivní druhy. Příchozím návštěvníkům poskytnou prostřednictvím atraktivních informačních panelů informace o našich původních druzích rostlin, které do české krajiny patří, avšak postupně ubývají.

VRAŤME VODU PŘÍRODĚ

Pod názvem Vraťme vodu přírodě se skrývá unikátní sbírka, jejímž cílem je pomoci zachovat cenné přírodní lokality. Nadační fond Veolia se připojil v roce 2018 k Českému svazu ochránců přírody (ČSOP), který vyhledává vhodné lokality, následně je vykupuje a dlouhodobě chrání, tím je i uchovává pro přírodu. Projekt ČSOP už od svého počátku zachránil více než 60 hektarů mokřadů, ty už navždy zůstanou přírodě. V roce 2025 se do programu přizval další odborný partner – Česká společnost ornitologická. NF Veolia doposud daroval na tyto účely více než 11 milionů korun.

Charitativní e-shop Nadačního fondu Veolia nabízí dárkové předměty podporující projekt, kdy minimálně 15 procent z ceny každého předmětu jde do veřejné sbírky projektu a stejnou částku pak do sbírky pošle i nadační fond. Pro výrobu produktů jsou pečlivě vybíráni malí či střední dodavatelé a řemeslníci. Balení předmětů a přípravu distribuce zakoupeného zboží zajišťují již několik let klienti denního stacionáře organizace POHODA - společnost pro normální život lidí s postižením, z.ú., a jejich asistenti. Zakoupením dárkových předmětů z nadačního e-shopu udělají zákazníci radost sobě a svým blízkým a zároveň přispějí na projekt zaměřený na ochranu přírody.



INOVACE

Královéhradecká provozní (KHP) zaměřuje svoji činnost na SMART řešení, úspory energií, nové technologie šetrné k životnímu prostředí a mnoho oblastí přechází na digitalizaci. Nová řešení snižují uživatelům náklady, poskytují jim pohodlí a stálou kontrolu.

ENERGETICKÉ ÚSPORNÉ PROJEKTY

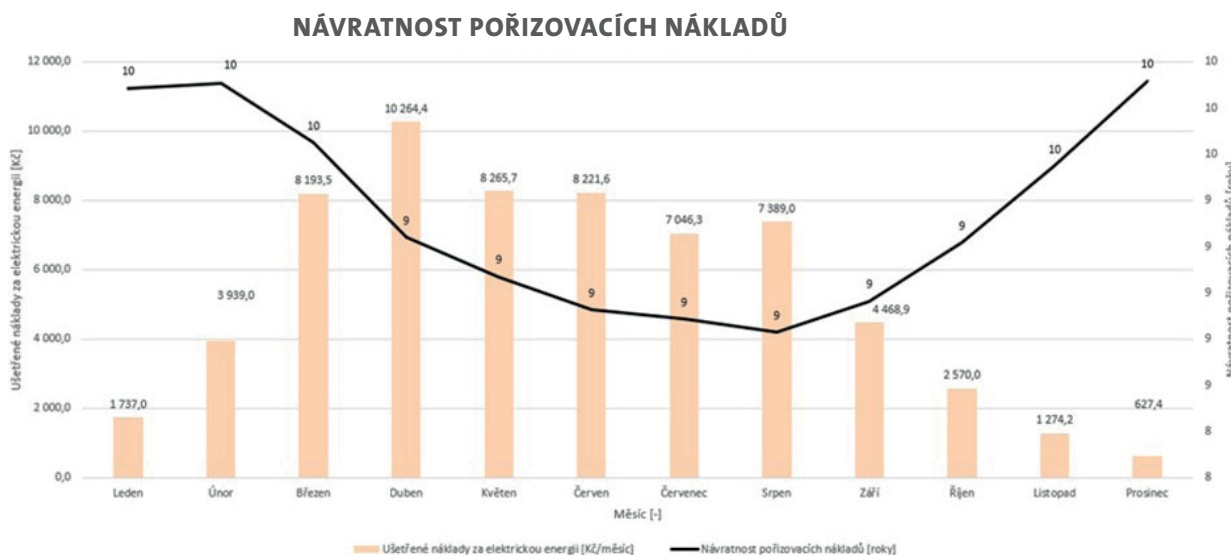
Naše společnost i v tomto roce pokračovala v realizaci projektů zaměřených na úsporu elektrické energie. Jedná se zejména o optimalizaci chodu dmychadel v aktivačních nádržích na ČOV HK, provozu tepelného výměníku pro rekuperaci tepla z vyhnívajících kalů, zvýšení výroby elektrické energie v kogenerační jednotce a provozu naší fotovoltaické elektrárny. Současně se pokračovalo ve výměně čerpadel v vrtech LT3, LT2, LT6 a LT8. Nová čerpadla mají vyšší energetickou účinnost o 17 až 32 %. Dále došlo k výměně čerpadel na stanicích ATS (Severní, Gebauerova, Seydlerova, Uhelná a Na Kotli, kde došlo ke zlepšení energetické účinnosti o 15 až 17 %).

VÝMĚNA ČERPACÍ TECHNIKY

Na začátku roku 2025 jsme přistoupili k výměně starších asynchronních čerpadel v našich klíčových vrtech LT2, LT6 a LT8 za nová. Po uvedení do provozu vykazují tato nová zařízení každý měsíc výrazné zlepšení energetické účinnosti v porovnání s rokem 2024. Konkrétně došlo ke zvýšení energetické účinnosti ve vrtu LT2 o 16 %, ve vrtu LT6 o 23 % a ve vrtu LT8 o 15 %. Celková úspora nákladů na el. energii dosáhla v tomto roce pro tyto vrty celkem 366 370 Kč. Dosažené výsledky potvrzují vysokou efektivitu investice, a proto budeme v postupné obměně čerpadel pokračovat i v budoucnu. Zaměříme se jak na provoz pitné vody, tak na oblast odpadních vod, kde existují další významné rezervy pro energetické úspory.

FOTOVOLTAICKÁ ELEKTRÁRNA

Fotovoltaická elektrárna na střeše zákaznického centra vyrobila v roce 2025 celkem **13,8 MWh** elektrické energie, což představuje úsporu nákladů ve výši **63 997 Kč**. Její projektovaný výkon je 18 kWp. Výrobu energie detailně monitorujeme a předběžná návratnost investice aktuálně vychází na 10 let. Graf níže znázorňuje vývoj úspor nákladů za elektrickou energii v jednotlivých měsících.

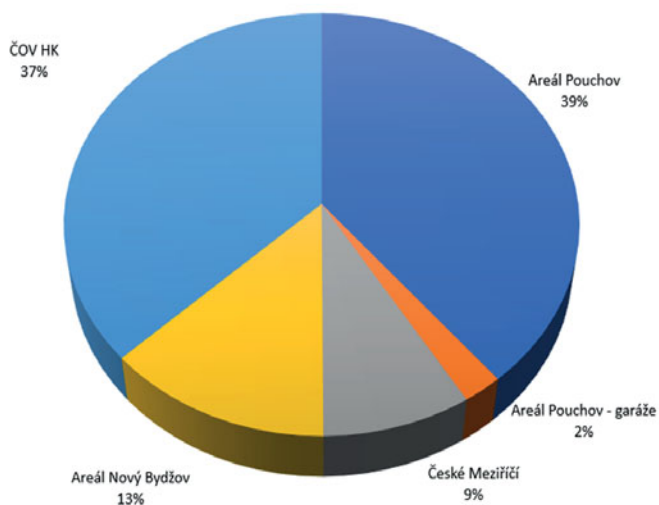


REKUPERACE TEPLA ČOV HK

V roce 2023 byla na ČOV Hradec Králové instalována technologie rekuperace tepla z vyhnílého kalu, která přehřívá vstupující médium pomocí tepla z odcházejícího kalu. Koncem roku 2024 následoval přechod z termofilního na hypermezofilní provoz a izolace rozvodů tepla. V roce 2025 bylo rekupe-rováno **333,7 MWh (1 201 GJ)**, což odpovídá úspoře **30 787 m³** zemního plynu, další úspora **109 098 m³ (1 189 MWh, 4 282 GJ)** pochází z hypermezofilního procesu a izolace. Celková finanční úspora za rok 2025 činila **2 789 571 Kč** oproti roku 2024. Návratnost investice ovlivňuje nižší tepelná náročnost hypermezofilního provozu a pokles ceny plynu, což snižuje využití rekuperace navržené pro termofilní režim. Koncem roku 2025 bylo realizováno přepojení sání topného kalu do výměníku přímo z VN2, kde je teplejší médium než v uskladňovací nádrži, což zvýšilo účinnost rekuperace. Cílem je maximalizovat využití výměníků prodloužením provozu a zvýšením průtoku pro minimalizaci dohřevu plynem.

SPOTŘEBA ZEMNÍHO PLYNU V KHP ZA ROK 2025

Spotřeba zemního plynu činila v roce 2024 celkem 155 300 m³ a v roce 2025 celkem 49 497 m³.



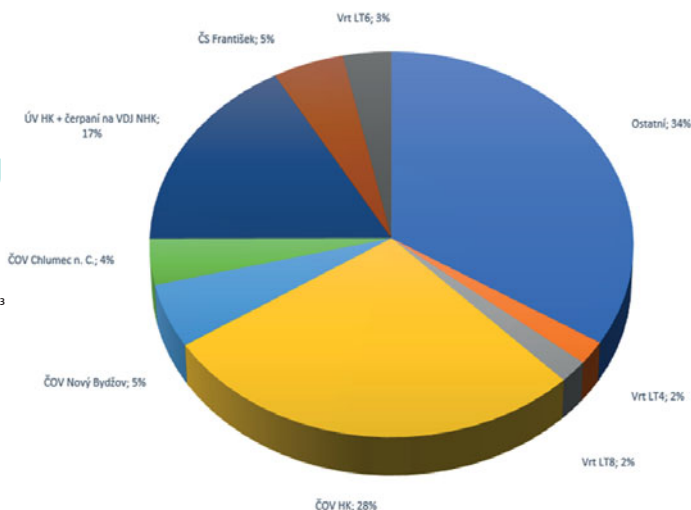
SPOTŘEBA A VÝROBA ELEKTRICKÉ ENERGIE V KHP ZA ROK 2025

Celková spotřeba elektrické energie činila 10 155,3 MWh.

Celková spotřeba nakoupené elektrické energie byla 7 666,1 MWh.

Vyrobili jsme celkem 2 489,2 MWh vlastní elektrické energie spalováním bioplynu v kogeneračních jednotkách na ČOV Hradec Králové.

NEJVÝZNAMNĚJŠÍ ODBĚRNÁ MÍSTA ELEKTRICKÉ ENERGIE ZA ROK 2025



KYBERNETICKÁ BEZPEČNOST

Alarmujícím fenoménem posledních let je masivní eskalace kybernetických útoků zaměřených na provozní technologie (OT - operational technology). Útočníci přesouvají svůj zájem z tradičních IT systémů na průmyslové řídicí infrastruktury, včetně přečerpávacích stanic, dispečerských center a systémů dálkového odečtu. Tyto útoky realizují jak organizované skupiny kyberzločinců využívající ransomware k vydírání, tak aktéři podporovaní cizími státy a hacktivističtí aktivisté usilující o narušení provozu a prosazení geopolitických cílů. V odpovědi na tyto narůstající rizika kontinuálně vylepšujeme zabezpečení našich OT systémů a zavádíme pokročilé ochranné technologie. Významným úspěchem v této oblasti je dokončení rozsáhlého disaster recovery projektu pro řídicí systém ČOV Hradec Králové. Vybudovali jsme plně funkční záložní lokalitu v areálu Víta Nejedlého, kam je primární systém z čistírny nepřetržitě online zálohován. V případě výpadku hlavní lokality dojde k automatickému přepnutí do záložního pracoviště bez jakéhokoliv omezení práce obsluhy. Pro maximální odolnost systému je navíc při kritickém selhání obou lokalit možné ovládat technologická zařízení lokálně přímo na místě jejich instalace.

Zároveň s těmito opatřeními intenzivně pokračujeme v rozšiřování a zdokonalování našich dohledových systémů, které představují klíčový prvek včasné detekce a prevence kybernetických hrozeb. Implementujeme pokročilé nástroje pro monitoring síťového provozu v reálném čase, které umožňují identifikovat anomálie a podezřelé aktivity ještě před tím, než mohou způsobit škody.

Souběžně s technickými opatřeními pokračujeme v systematickém posilování schopnosti našich zaměstnanců rozpoznat a adekvátně reagovat na podvodné komunikační pokusy, zejména phishingové e-maily. Lidský faktor zůstává i nadále

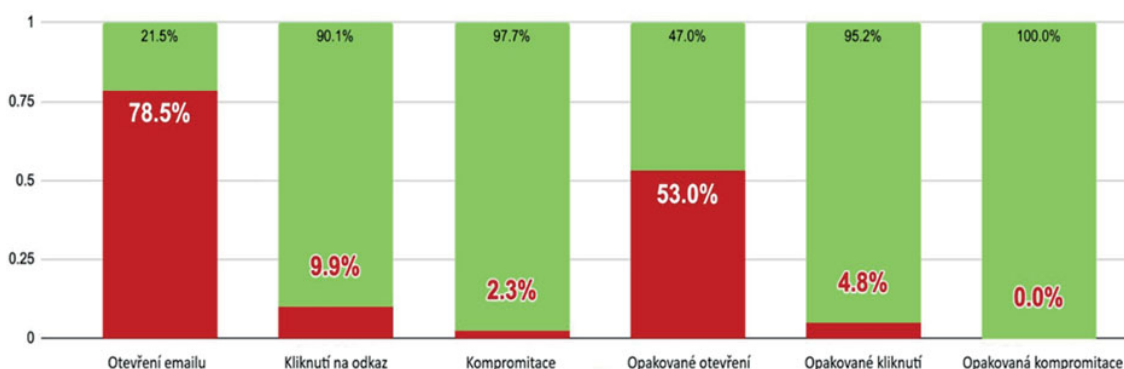
jedním z nejzranitelnějších míst v kybernetické bezpečnosti, proto pravidelně realizujeme cílené phishingové kampaně simulující reálné útoky.

Příkladem může být jedna z provedených kampaní typu „Zadávání dat“, což znamená, že uživatel je považován za kompromitovaného, pokud se pokusí zadat osobní údaje na podvodné webové stránce. Kampaň byla navržena kolem zprávy o pokutě za dopravní přestupky. Díky zvolenému tématu bylo odhaleno poměrně dost uživatelů, a to i přes viditelné nesrovnalosti v e-mailu.

DÁLKOVÉ A POCHŮZKOVÉ ODEČTY VODOMĚŘŮ

Dálkový odečet je způsob, jak jednoduše, rychle a pohodlně sledovat spotřebu pitné vody na odběrném místě, nastavit alarmová hlášení v případě zvýšeného průtoku vody, zaznamenat historii spotřeby a dále pracovat se získanými daty za pomoci bezdrátové technologie prostřednictvím webové aplikace a přenosem dat do zákaznického informačního systému. Předmětem této služby je umožnění přístupu uživateli, zákazníkovi společnosti k těmto informacím. Spotřeba vody je prezentována jak v jednotkách průtoku či objemu, tak v podobě nákladů v Kč. Dálkové odečty přinášejí komfortní řešení skrytých ztrát (úniků) vody na vnitřním vodovodu či rozúčtování nákladů jednotlivým spotřebitelům.

V tomto roce jsme začali osazovat také odběrná místa pochůzkovým (walk-by) vodoměrem, což je měřicí zařízení s rádiovým modulem, které umožňuje odečet spotřeby vody bez nutnosti vstupu do nemovitosti/šachty. Zvyšujeme tedy bezpečnost práce našich pracovníků, kteří odečty vodoměrů provádějí.





ZPRÁVA DOZORČÍ RADY

ZPRÁVA DOZORČÍ RADY

o kontrolní činnosti, včetně vyjádření ke zprávě o vztazích, řádné účetní uzávěrce a návrhu na rozdělení hospodářského výsledku společnosti Královéhradecká provozní, a.s. za rok 2025

V souladu s příslušnými ustanoveními zákona č. 90/2012 Sb., o obchodních společnostech a družstvech (zákon o obchodních korporacích), v platném znění, a stanov společnosti prováděla dozorčí rada kontrolu podnikatelské činnosti společnosti a dohlížecí činnost nad působností představenstva. Průběžně byla informována o jednáních představenstva a jeho rozhodnutích, měla k dispozici zápisy z jednání představenstva a projednávané materiály.

Dozorčí rada byla pravidelně informována o výsledcích hospodaření společnosti, pozornost byla věnována plnění rozhodujících ekonomických ukazatelů společnosti.

Dozorčí rada byla informována o postupu a přípravě plánu společnosti na rok 2026. Dozorčí rada rovněž projednala návrh ceny vodného a stočného pro rok 2026.

Dozorčí rada byla průběžně informována o vývoji mzdové politiky a plnění plánu investic. V závěru roku 2025 byla věnována pozornost přípravě a provedení řádné účetní závěrky a inventarizaci majetku společnosti.

Na jednání dne 16. 4. 2026 dozorčí rada společnosti přezkoumala řádnou účetní závěrku za rok 2025 (tj. účetní závěrku sestavenou ke dni 31. 12. 2025) a návrh na rozdělení zisku za rok 2025, jakož i projednala Výroční zprávu společnosti za rok 2025. Dozorčí rada dále přezkoumala a projednala Zprávu o vztazích mezi ovládající osobou a osobou ovládanou a mezi ovládanou osobou a osobami ovládanými stejnou ovládající osobou za rok 2025, ke které nemá výhrady.

Na základě prováděných kontrol a poznatků lze konstatovat, že činnost společnosti byla vždy v souladu s obecně závaznými právními předpisy a stanovami společnosti a nebyl zjištěn žádný případ jejich porušení. Totéž platí o výkonu působnosti představenstva společnosti.

Audit řádné účetní závěrky společnosti za rok 2025 byl proveden v průběhu měsíců leden až březen 2026. Auditor předložil návrh zprávy k řádné účetní závěrce za rok 2025, a to s výrokem bez výhrad.

S ohledem na pozitivní výrok auditora k řádné účetní závěrce sestavené k 31. 12. 2025, vlastní kontrolní činnost a na základě dlouhodobě stabilního hospodaření společnosti Královéhradecká provozní, a.s. dozorčí rada

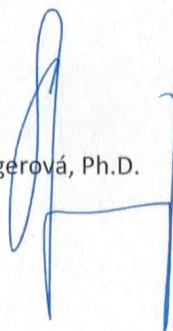
doporučuje

valné hromadě řádnou účetní závěrku za rok 2025 schválit a rozhodnout o rozdělení zisku dle návrhu předloženého představenstvem společnosti.

Projednáno a schváleno na jednání dozorčí rady dne 16. 4. 2026

Dozorčí rada společnosti Královéhradecká provozní, a.s.

zpracovala: předsedkyně dozorčí rady Mgr. et Mgr. Pavlína Springerová, Ph.D.



PAM
NATU
BIOZ

DN800
Universal

GJS

**FINANČNÍ
ČÁST**



ROZVAHA
v plném rozsahu

Královéhradecká provozní a.s.
IČO 27461211

k datu
31.12.2025
(v tisících Kč)

Víta Nejedlého 893
500 03 Hradec Králové

		31.12.2025			31.12.2024
		Brutto	Korekce	Netto	Netto
	AKTIVA CELKEM	1 334 826	392 036	942 790	900 514
A.	Pohledávky za upsaný základní kapitál				
B.	Stálá aktiva	599 403	390 900	208 503	172 821
B.I.	Dlouhodobý nehmotný majetek	107 762	70 533	37 229	13 538
B.I.1.	Nehmotné výsledky vývoje				
B.I.2.	Ocenitelná práva	100 568	67 734	32 834	8 252
B.I.2.1.	Software	100 568	67 734	32 834	8 252
B.I.2.2.	Ostatní ocenitelná práva				
B.I.3.	Goodwill				
B.I.4.	Ostatní dlouhodobý nehmotný majetek	2 894	2 799	95	111
B.I.5.	Poskytnuté zálohy na dlouhodobý nehmotný majetek a nedokončený	4 300		4 300	5 175
B.I.5.1.	Poskytnuté zálohy na dlouhodobý nehmotný majetek				200
B.I.5.2.	Nedokončený dlouhodobý nehmotný majetek	4 300		4 300	4 975
B.II.	Dlouhodobý hmotný majetek	490 891	320 367	170 524	158 533
B.II.1.	Pozemky a stavby	83 370	29 457	53 913	57 379
B.II.1.1.	Pozemky				
B.II.1.2.	Stavby	83 370	29 457	53 913	57 379
B.II.2.	Hmotné movité věci a jejich soubory	318 910	204 651	114 259	83 800
B.II.3.	Oceňovací rozdíl k nabytému majetku	84 467	84 467		
B.II.4.	Ostatní dlouhodobý hmotný majetek	39		39	39
B.II.4.1.	Pěstitelské celky trvalých porostů				
B.II.4.2.	Dospělá zvířata a jejich skupiny				
B.II.4.3.	Jiný dlouhodobý hmotný majetek	39		39	39
B.II.5.	Poskytnuté zálohy na dlouhodobý hmotný majetek a nedokončený dlouhodobý hmotný majetek	4 105	1 792	2 313	17 315
B.II.5.1.	Poskytnuté zálohy na dlouhodobý hmotný majetek	720		720	7 038
B.II.5.2.	Nedokončený dlouhodobý hmotný majetek	3 385	1 792	1 593	10 277
B.III.	Dlouhodobý finanční majetek	750		750	750
B.III.1.	Podíly - ovládaná nebo ovládající osoba				
B.III.2.	Zápůjčky a úvěry - ovládaná nebo ovládající osoba				
B.III.3.	Podíly - podstatný vliv				
B.III.4.	Zápůjčky a úvěry - podstatný vliv				
B.III.5.	Ostatní dlouhodobé cenné papíry a podíly				
B.III.6.	Zápůjčky a úvěry - ostatní				
B.III.7.	Ostatní dlouhodobý finanční majetek	750		750	750
B.III.7.1.	Jiný dlouhodobý finanční majetek	750		750	750
B.III.7.2.	Poskytnuté zálohy na dlouhodobý finanční majetek				
C.	Oběžná aktiva	724 972	1 136	723 836	713 797
C.I.	Zásoby	17 430		17 430	16 677
C.I.1.	Materiál	17 430		17 430	16 677
C.I.2.	Nedokončená výroba a polotovary				
C.I.3.	Výrobky a zboží				
C.I.3.1.	Výrobky				
C.I.3.2.	Zboží				
C.I.4.	Mladá a ostatní zvířata a jejich skupiny				
C.I.5.	Poskytnuté zálohy na zásoby				
C.II.	Pohledávky	707 227	1 136	706 091	696 909
C.II.1.	Dlouhodobé pohledávky	33 684		33 684	
C.II.1.1.	Pohledávky z obchodních vztahů				
C.II.1.2.	Pohledávky - ovládaná nebo ovládající osoba				
C.II.1.3.	Pohledávky - podstatný vliv				
C.II.1.4.	Odložená daňová pohledávka				
C.II.1.5.	Pohledávky - ostatní	33 684		33 684	
C.II.1.5.1.	Pohledávky za společníky				
C.II.1.5.2.	Dlouhodobé poskytnuté zálohy	33 684		33 684	
C.II.1.5.3.	Dohadné účty aktivní				
C.II.1.5.4.	Jiné pohledávky				

VÝROČNÍ ZPRÁVA 2025 – 42

C.II.2.	Krátkodobé pohledávky	673 543	1 136	672 407	696 909
C.II.2.1.	Pohledávky z obchodních vztahů	32 827	1 136	31 691	25 736
C.II.2.2.	Pohledávky - ovládaná nebo ovládající osoba	149 990		149 990	194 684
C.II.2.3.	Pohledávky - podstatný vliv				
C.II.2.4.	<i>Pohledávky - ostatní</i>	490 726		490 726	476 489
C.II.2.4.1.	Pohledávky za společníky				
C.II.2.4.2.	Sociální zabezpečení a zdravotní pojištění				
C.II.2.4.3.	Stát - daňové pohledávky	4 774		4 774	5 560
C.II.2.4.4.	Krátkodobé poskytnuté zálohy	7 734		7 734	4 053
C.II.2.4.5.	Dohadné účty aktivní	478 057		478 057	466 663
C.II.2.4.6.	Jiné pohledávky	161		161	213
C.II.3.	Časové rozlišení aktiv				
C.II.3.1.	Náklady příštích období				
C.II.3.2.	Komplexní náklady příštích období				
C.II.3.3.	Příjmy příštích období				
C.III.	Krátkodobý finanční majetek				
C.III.1.	Podíly - ovládaná nebo ovládající osoba				
C.III.2.	Ostatní krátkodobý finanční majetek				
C.IV.	Peněžní prostředky	315		315	211
C.IV.1.	Peněžní prostředky v pokladně	315		315	211
C.IV.2.	Peněžní prostředky na účtech				
D.	Časové rozlišení aktiv	10 451		10 451	13 896
D.1.	Náklady příštích období	10 451		10 451	13 896
D.2.	Komplexní náklady příštích období				
D.3.	Příjmy příštích období				

		31.12.2025	31.12.2024
	PASIVA CELKEM	942 790	900 514
A.	Vlastní kapitál	321 022	325 057
A.I.	Základní kapitál	250 000	250 000
A.I.1.	Základní kapitál	250 000	250 000
A.I.2.	Vlastní podíly (-)		
A.I.3.	Změny základního kapitálu		
A.II.	Ážio a kapitálové fondy		
A.II.1.	Ážio		
A.II.2.	Kapitálové fondy		
A.II.2.1.	Ostatní kapitálové fondy		
A.II.2.2.	Oceňovací rozdíly z přecenění majetku a závazků (+/-)		
A.II.2.3.	Oceňovací rozdíly z přecenění při přeměnách obchodních korporací (+/-)		
A.II.2.4.	Rozdíly z přeměn obchodních korporací (+/-)		
A.II.2.5.	Rozdíly z ocenění při přeměnách obchodních korporací (+/-)		
A.III.	Fondy ze zisku	36 313	34 931
A.III.1.	Ostatní rezervní fondy	36 313	34 931
A.III.2.	Statutární a ostatní fondy		
A.IV.	Výsledek hospodaření minulých let (+/-)	12 499	12 499
A.IV.1.	Nerozdělený zisk nebo neuhrazená ztráta minulých let (+/-)	12 499	12 499
A.IV.2.	Jiný výsledek hospodaření minulých let (+/-)		
A.V.	Výsledek hospodaření běžného účetního období (+/-)	22 210	27 627
A.VI.	Rozhodnuto o zálohové výplatě podílu na zisku (-)		
B.+C.	Cizí zdroje	621 575	575 269
B.	Rezervy	5 738	5 041
B.I.	Rezerva na důchody a podobné závazky		
B.II.	Rezerva na daň z příjmů		80
B.III.	Rezervy podle zvláštních právních předpisů		
B.IV.	Ostatní rezervy	5 738	4 961
C.	Závazky	615 837	570 228
C.I.	Dlouhodobé závazky	4 594	4 252
C.I.1.	Vydané dluhopisy		
C.I.1.1.	Vyměnitelné dluhopisy		
C.I.1.2.	Ostatní dluhopisy		
C.I.2.	Závazky k úvěrovým institucím		
C.I.3.	Dlouhodobé přijaté zálohy		
C.I.4.	Závazky z obchodních vztahů		
C.I.5.	Dlouhodobé směnky k úhradě		
C.I.6.	Závazky - ovládaná nebo ovládající osoba		
C.I.7.	Závazky - podstatný vliv		
C.I.8.	Odložený daňový závazek	4 594	4 252
C.I.9.	Závazky - ostatní		
C.I.9.1.	Závazky ke společníkům		
C.I.9.2.	Dohadné účty pasivní		
C.I.9.3.	Jiné závazky		
C.II.	Krátkodobé závazky	611 243	565 976
C.II.1.	Vydané dluhopisy		
C.II.1.1.	Vyměnitelné dluhopisy		
C.II.1.2.	Ostatní dluhopisy		
C.II.2.	Závazky k úvěrovým institucím		
C.II.3.	Krátkodobé přijaté zálohy	443 516	420 110
C.II.4.	Závazky z obchodních vztahů	80 207	59 714
C.II.5.	Krátkodobé směnky k úhradě	34 701	32 976
C.II.6.	Závazky - ovládaná nebo ovládající osoba		
C.II.7.	Závazky - podstatný vliv		
C.II.8.	Závazky ostatní	52 819	53 176
C.II.8.1.	Závazky ke společníkům		
C.II.8.2.	Krátkodobé finanční výpomoci		
C.II.8.3.	Závazky k zaměstnancům	9 969	11 377
C.II.8.4.	Závazky ze sociálního zabezpečení a zdravotního pojištění	5 777	6 396
C.II.8.5.	Stát - daňové závazky a dotace	1 375	1 764
C.II.8.6.	Dohadné účty pasivní	35 029	32 924
C.II.8.7.	Jiné závazky	669	715
C.III.	Časové rozlišení pasiv		
C.III.1.	Výdaje příštích období		
C.III.2.	Výnosy příštích období		
D.	Časové rozlišení pasiv	193	188
D.1.	Výdaje příštích období		
D.2.	Výnosy příštích období	193	188

VÝKAZ ZISKU A ZTRÁTY
v druhovém členění
Královéhradecká provozní a.s.
IČO 27461211

období končící k
31.12.2025
(v tisících Kč)

Víta Nejedlého 893
500 03 Hradec Králové

		Období do 31.12.2025	Období do 31.12.2024
I.	Tržby z prodeje výrobků a služeb	1 108 029	1 049 563
II.	Tržby za prodej zboží		
A.	Výkonová spotřeba	804 667	770 320
A.1.	Náklady vynaložené na prodané zboží		
A.2.	Spotřeba materiálu a energie	144 214	157 467
A.3.	Služby	660 453	612 853
B.	Změna stavu zásob vlastní činnosti (+/-)		
C.	Aktivace (-)	-1	
D.	Osobní náklady	236 956	216 064
D.1.	Mzdové náklady	166 442	151 022
D.2.	Náklady na sociální zabezpečení, zdravotní pojištění a ostatní náklady	70 514	65 042
D.2.1.	Náklady na sociální zabezpečení a zdravotní pojištění	54 554	49 546
D.2.2.	Ostatní náklady	15 960	15 496
E.	Úpravy hodnot v provozní oblasti	34 215	34 147
E.1.	Úpravy hodnot dlouhodobého nehmotného a hmotného majetku	34 819	34 186
E.1.1.	Úpravy hodnot dlouhodobého nehmotného a hmotného majetku - trvalé	34 819	34 186
E.1.2.	dočasné		
E.2.	Úpravy hodnot zásob		
E.3.	Úpravy hodnot pohledávek	-604	-39
III.	Ostatní provozní výnosy	78 235	72 498
III.1.	Tržby z prodaného dlouhodobého majetku	107	537
III.2.	Tržby z prodaného materiálu	70 978	70 454
III.3.	Jiné provozní výnosy	7 150	1 507
F.	Ostatní provozní náklady	84 724	74 385
F.1.	Zůstatková cena prodaného dlouhodobého majetku	14	
F.2.	Prodaný materiál	61 928	59 065
F.3.	Daně a poplatky	14 346	14 077
F.4.	Rezervy v provozní oblasti a komplexní náklady příštích období	777	-6 666
F.5.	Jiné provozní náklady	7 659	7 909
*	Provozní výsledek hospodaření (+/-)	25 703	27 145
IV.	Výnosy z dlouhodobého finančního majetku - podíly		
IV.1.	Výnosy z podílů - ovládaná nebo ovládající osoba		
IV.2.	Ostatní výnosy z podílů		
G.	Náklady vynaložené na prodané podíly		
V.	Výnosy z ostatního dlouhodobého finančního majetku		
V.1.	ovládající osoba		
V.2.	Ostatní výnosy z ostatního dlouhodobého finančního majetku		
H.	Náklady související s ostatním dlouhodobým finančním majetkem		
VI.	Výnosové úroky a podobné výnosy	5 131	8 116
VI.1.	Výnosové úroky a podobné výnosy - ovládaná nebo ovládající osoba	5 131	8 116
VI.2.	Ostatní výnosové úroky a podobné výnosy		
I.	Úpravy hodnot a rezervy ve finanční oblasti		
J.	Nákladové úroky a podobné náklady		
J.1.	Nákladové úroky a podobné náklady - ovládaná nebo ovládající osoba		
J.2.	Ostatní nákladové úroky a podobné náklady		
VII.	Ostatní finanční výnosy		89
K.	Ostatní finanční náklady	935	1 193
*	Finanční výsledek hospodaření (+/-)	4 196	7 012
**	Výsledek hospodaření před zdaněním (+/-)	29 899	34 157
L.	Daň z příjmů	7 689	6 530
L.1.	Daň z příjmů splatná	7 347	6 502
L.2.	Daň z příjmů odložená (+/-)	342	28
**	Výsledek hospodaření po zdanění (+/-)	22 210	27 627
M.	Převod podílu na výsledku hospodaření společníkům (+/-)		
***	Výsledek hospodaření za účetní období (+/-)	22 210	27 627
*	Čistý obrat za účetní období	1 179 007	1 120 017

**PŘEHLED O PENĚŽNÍCH
TOCÍCH (CASH FLOW)**

Královéhradecká provozní a.s.

IČO 27461211

období končící k
31.12.2025
(v tisících Kč)

Víta Nejedlého 893
500 03 Hradec Králové

		Období do 31.12.2025	Období do 31.12.2024
P.	Počáteční stav peněžních prostředků a peněžních ekvivalentů	211	177
	Peněžní prostředky a peněžní ekvivalenty nabyté přeměnou		
	Počáteční stav peněžních prostředků a peněžních ekvivalentů po přeměně		
	Peněžní toky z hlavní výdělečné činnosti (provozní činnost)		
Z.	Výsledek hospodaření před zdaněním	29 899	34 157
A.1.	Úpravy o nepeněžní operace	29 230	19 054
A.1.1.	Odpisy stálých aktiv	34 819	34 186
A.1.2.	Změna stavu opravných položek a rezerv	93	-6 705
A.1.3.	Zisk (ztráta) z prodeje stálých aktiv	-93	-537
A.1.4.	Výnosy z podílů na zisku		
A.1.5.	Nákladové a výnosové úroky	-5 131	-8 116
A.1.6.	Úpravy o ostatní nepeněžní operace	-458	226
A.*	Čistý provozní peněžní tok před změnami pracovního kapitálu	59 129	53 211
A.2.	Změna stavu pracovního kapitálu	42 136	1 833
A.2.1.	Změna stavu pohledávek a časového rozlišení aktiv	-3 081	-40 826
A.2.2.	Změna stavu závazků a časového rozlišení pasiv	45 970	38 725
A.2.3.	Změna stavu zásob	-753	3 934
A.2.4.	Změna stavu krátkodobého finančního majetku		
A.**	Čistý provozní peněžní tok před zdaněním	101 265	55 044
A.3.	Vyplacené úroky		
A.4.	Přijaté úroky	5 131	8 116
A.5.	Zaplacená daň z příjmů za běžnou činnost	-7 914	-12 305
A.6.	Přijaté podíly na zisku		
A.***	Čistý peněžní tok z provozní činnosti	98 482	50 855
	Peněžní toky z investiční činnosti		
B.1.	Výdaje spojené s nabytím stálých aktiv	-70 515	-29 166
B.2.	Příjmy z prodeje stálých aktiv	107	-567
B.3.	Zápůjčky a úvěry spřízněným osobám		
B.***	Čistý peněžní tok z investiční činnosti	-70 408	-29 733
	Peněžní toky z finančních činností		
C.1.	Změna stavu závazků z financování	-1 725	537
C.2.	Dopady změn vlastního kapitálu	-26 245	-21 625
C.2.1.	Peněžní zvýšení základního kapitálu		
C.2.2.	Vyplacení podílu na vlastním kapitálu společníkům / akcionářům		
C.2.3.	Další vklady peněžních prostředků společníků / akcionářů		
C.2.4.	Úhrada ztráty společníky		
C.2.5.	Přímé platby na vrub fondů		
C.2.6.	Vyplacené podíly na zisku / dividendy	-26 245	-21 625
C.***	Čistý peněžní tok z finanční činnosti	-27 970	-21 088
F.	Čistá změna peněžních prostředků a peněžních ekvivalentů	104	34
R.	Konečný stav peněžních prostředků a peněžních ekvivalentů	315	211

PŘEHLED O ZMĚNÁCH
VLASTNÍHO KAPITÁLU

Královéhradecká provozní a.s.

IČO 27461211

období končící k
31.12.2025
(v tisících Kč)Vita Nejedlého 893
500 03 Hradec Králové

	Základní kapitál	Kapitálové fondy	Fondy ze zisku, rezervní fond	Nerozdělený zisk nebo neuhrazená ztráta minulých let	Jiný výsledek hospodaření minulých let	Rozhodnuto o zálohové výplatě podílu na zisku	Výsledek hospodaření běžného účetního období	VLASTNÍ KAPITÁL CELKEM
Stav k 31.12.2023	250 000		33 793	12 499			22 763	319 055
Rozdělení výsledku hospodaření			1 138				-1 138	
Změna základního kapitálu								
Schválené podíly na zisku/dividendy								
Rozhodnuto o zálohách na výplatu podílu na zisku							-21 625	-21 625
Výdaje z kapitálových fondů								
Výsledek hospodaření za běžné období							27 627	27 627
Stav k 31.12.2024	250 000		34 931	12 499			27 627	325 057
Rozdělení výsledku hospodaření				27 627			-27 627	
Změna základního kapitálu								
Schválené podíly na zisku/dividendy								
Rozhodnuto o zálohách na výplatu podílu na zisku								
Výdaje z kapitálových fondů			1 382	-1 382				
Výsledek hospodaření za běžné období							22 210	22 210
Stav k 31.12.2025	250 000		36 313	12 499			22 210	321 022

Královéhradecká provozní, a.s.

Příloha v účetní závěrce

Rok končící 31. prosincem 2025

(v tisících Kč)

1. Charakteristika a hlavní aktivity

Vznik a charakteristika společnosti

Královéhradecká provozní, a.s. („společnost“) vznikla 6. září 2004 zápisem do obchodního rejstříku vedeného u Krajského soudu v Hradci Králové pod spisovou značkou 2383, oddíl B. Společnost koupila aktiva a pasiva provozní části společnosti Vodovody a kanalizace Hradec Králové, a. s. a od 30. září 2005 pokračuje v její provozní činnosti. Rozhodujícím předmětem činnosti společnosti je provozování vodovodů a kanalizací pro veřejnou potřebu.

Vlastníci společnosti

Akcionáři společnosti k 31. prosinci 2025 jsou:

Veolia Holding Česká republika, a.s.	66 %
Vodovody a kanalizace Hradec Králové, a. s.	34 %

V průběhu roku 2025 nedošlo ke změnám základního kapitálu společnosti, který tedy k 31. prosinci 2025 činí 250 000 tis. Kč.

Sídlo společnosti

Královéhradecká provozní, a.s.
Víta Nejedlého 893/6
Slezské Předměstí
500 03 Hradec Králové
Česká republika

Identifikační číslo

274 61 211

Členové představenstva a dozorčí rady k 31. prosinci 2025

Členové představenstva

Ing. Jakub Hanzl
Ing. Martin Bernard
Ing. František Barák
Ing. Rostislav Čáp
Ing. Bohdan Soukup, Ph.D., MBA
Jiří Pechar
Philippe Roger Louis Guitard
Ing. Tomáš Hosa
Ing. Lukáš Řádek

Členové dozorčí rady

Mgr. et Mgr. Pavlína Springerová
Ing. Martin Vaníček
Zdeněk Krafka
Ing. Pavel Lipovský
Ing. Stanislav Javůrek
Ing. Stanislav Máslo
Alena Hofmanová
Ing. Miroslav Hloušek
Mgr. Martin Hanousek

Královéhradecká provozní, a.s.

Příloha v účetní závěrce

Rok končící 31. prosincem 2025

(v tisících Kč)

Konsolidovanou účetní závěrku nejširší skupiny účetních jednotek, ke které společnost jako konsolidovaná účetní jednotka patří, sestavuje VEOLIA ENVIRONNMENT S.A. se sídlem 21 rue La Boétie, 750 08 Paříž. Tuto konsolidovanou účetní závěrku je možné získat v sídle konsolidující společnosti.

Konsolidovanou účetní závěrku nejužší skupiny účetních jednotek, ke které společnost jako konsolidovaná účetní jednotka patří, sestavuje Veolia Holding Česká republika, a.s. se sídlem Na Florenci 2116/15, Nové Město (Praha 1), 110 00 Praha. Tuto konsolidovanou účetní závěrku je možné získat v sídle konsolidující společnosti.

Změny v obchodním rejstříku

V roce 2025 nebyly provedeny žádné změny.

Organizační struktura

Společnost je rozdělena do tří provozů, a to provoz Pitných vod, provoz Odpadních vod a provoz Synthesia. Provoz Synthesia je v Pardubicích, ostatní 2 provozy mají sídlo v Hradci Králové. Tyto provozy zajišťují provozní činnost, kterou je výroba a rozvod vody, odvádění a čištění odpadních vod a stavomontážní práce na území okresu Hradec Králové, částečně pak na území okresů Rychnov nad Kněžnou, Trutnov, Nymburk a Pardubice. Účetnictví, plánování, správa finančních zdrojů, informační technologie a nákup převážně části materiálu je zabezpečován centralizovaně pro celou společnost útvarem finančního a provozního ředitele.

2. Zásadní účetní postupy používané společností

Tato účetní závěrka je připravena v souladu se zákonem č. 563/1991 Sb., o účetnictví, ve znění pozdějších předpisů (dále jen zákon o účetnictví) a s vyhláškou Ministerstva financí České republiky č. 500/2002 Sb., kterou se provádějí některá ustanovení zákona o účetnictví, ve znění pozdějších předpisů, pro účetní jednotky, které jsou podnikateli účtujícími v soustavě podvojného účetnictví, (dále jen vyhláška). Srovnávací údaje za rok 2024 jsou uvedeny v souladu s uspořádáním a označováním položek rozvahy a výkazu zisku a ztráty dle vyhlášky v platném znění pro rok 2025.

Účetní závěrka je sestavena za předpokladu nepřetržitého trvání společnosti.

(a) Dlouhodobý hmotný a nehmotný majetek

Dlouhodobý hmotný a nehmotný majetek je evidován v pořizovací ceně. Dlouhodobý hmotný majetek v pořizovací ceně do 80 tis. Kč, a dlouhodobý nehmotný majetek v pořizovací ceně do 60 tis. Kč není vykazován v rozvaze a je účtován do nákladů v roce jeho pořízení.

Výjimku tvoří majetek získaný jako součást koupené provozní jednotky, kdy byl tento majetek zařazen mezi dlouhodobý hmotný a nehmotný majetek a je odepisován podle individuálně stanovené doby životnosti.

Doba životnosti každého jednotlivého dlouhodobého hmotného a nehmotného majetku je stanovována individuálně odborným odhadem s tím, že minimální doba odepisování je

Královéhradecká provozní, a.s.

Příloha v účetní závěrce

Rok končící 31. prosincem 2025

(v tisících Kč)

stanovena podle zákona o daních z příjmů. Odepisování je pro veškerý dlouhodobý majetek lineární.

V následující tabulce jsou uvedeny metody a doby odpisování podle skupin majetku:

Majetek	Metoda	Doba odpisování
Technické zhodnocení budov	Lineární	dle měsíců trvání nájemní smlouvy se spol. VAK a.s
Stroje a přístroje	Lineární	3 – 10 let
Dopravní prostředky	Lineární	6 – 10 let
Inventář	Lineární	3 – 10 let
Ostatní dlouhodobý nehmotný majetek	Lineární	6 let
Software	Lineární	3 – 6 let
Oceňovací rozdíl k nabytému majetku	Lineární	15 let

Odpisy jsou ve výkazu zisku a ztráty vykázány v položce „Úpravy hodnot dlouhodobého nehmotného a hmotného majetku – trvalé“.

(b) Zásoby

Materiál je oceňován v pořizovacích cenách. Pořizovací cena zahrnuje cenu pořízení a dopravné za dodání do výrobního areálu. Úbytek materiálu je oceňován metodou váženého aritmetického průměru.

Nedokončená výroba je oceňována vlastními náklady, které zahrnují cenu materiálu, práce, jízdních výkonů vozidel, dodavatelských subdodávek a proporcionalní část výrobních a režijních nákladů podle stavu rozpracovanosti.

Zboží je oceňováno v pořizovacích cenách. Pořizovací cena zahrnuje cenu pořízení, celní poplatky, skladovací poplatky při dopravě a dopravné za dodání do skladu. Úbytek zboží je oceňován metodou váženého aritmetického průměru.

(c) Stanovení opravných položek a rezerv

Dlouhodobý hmotný majetek

Společnost tvoří opravné položky k dlouhodobému hmotnému majetku na základě porovnání zůstatkové hodnoty budov a pozemků s jejich zpětně získatelnou hodnotou. Tvorba a zúčtování opravných položek je vykázána ve výkazu zisku a ztráty v položce „Úpravy hodnot dlouhodobého nehmotného a hmotného majetku - dočasné“.

Pohledávky

Společnost stanoví opravné položky k pohledávkám po splatnosti na základě vlastní analýzy platební schopnosti svých zákazníků a věkové struktury pohledávek. Tvorba a zúčtování opravných položek je vykázána ve výkazu zisku a ztráty v položce „Úpravy hodnot pohledávek“.

Rezervy

Rezerva na nevybranou dovolenou je k rozvahovému dni tvořena na základě analýzy nevybrané dovolené a průměrných mzdových nákladů včetně nákladů na sociální zabezpečení a zdravotní pojištění dle jednotlivých zaměstnanců.

Královéhradecká provozní, a.s.

Příloha v účetní závěrce

Rok končící 31. prosincem 2025

(v tisících Kč)

Rezerva na mzdy je k rozvahovému dni tvořena na základě kalkulace odměn, které budou vyplaceny v následujícím roce.

Rezervu na daň z příjmů vytváří společnost vzhledem k tomu, že okamžik sestavení účetní závěrky předchází okamžiku stanovení výše daňové povinnosti. V následujícím účetním období společnost rezervu rozpustí a zaúčtuje zjištěnou daňovou povinnost.

V rozvaze je rezerva na daň z příjmů snížena o zaplacené zálohy na daň z příjmů, případná výsledná pohledávka by byla vykázána v položce rozvahy Stát - daňové pohledávky.

(d) Přepočty cizích měn

Společnost používá pro přepočet transakcí v cizí měně denní kurs ČNB. V průběhu roku účtuje společnost pouze o realizovaných kurzových ziscích a ztrátách.

Aktiva a pasiva v zahraniční měně jsou k rozvahovému dni přepočítávána podle kurzu devizového trhu vyhlášeného ČNB. Nerealizované kurzové zisky a ztráty jsou zachyceny ve výsledku hospodaření.

(e) Najatý majetek

Společnost účtuje o najatém majetku tak, že zahrnuje leasingové splátky do nákladů rovnoměrně po dobu trvání nájmu. Při ukončení nájmu a uplatnění možnosti odkupu je předmět leasingu zařazen do majetku společnosti v kupní ceně.

(f) Daň z příjmů

Daň z příjmů za dané období se skládá ze splatné daně a ze změny stavu v odložené dani.

Splatná daň zahrnuje odhad daně vypočtený z daňového základu s použitím daňové sazby platné v první den účetního období.

Odložená daň vychází z rozdílů mezi účetní a daňovou zůstatkovou hodnotou dlouhodobého hmotného majetku a dalších dočasných rozdílů s použitím očekávané daňové sazby platné pro následující období.

O odložené daňové pohledávce se účtuje pouze tehdy, je-li pravděpodobné, že bude v následujících účetních obdobích uplatněna.

(g) Výnosy

Výnosy se účtují do období, s nímž časově i věcně souvisejí, a jsou vykázány bez daně z přidané hodnoty. Dohadné položky aktivní na nevyfakturované tržby za vodné a stočné jsou vypočteny jako násobek průměrné denní spotřeby na jednotlivá odběrní místa a počtu dní, které uplynuly od posledního odečtu do data účetní závěrky.

(h) Klasifikace závazků

Společnost klasifikuje část dlouhodobých závazků a finančních výpomocí, jejichž doba splatnosti je kratší než jeden rok vzhledem k rozvahovému dni, jako krátkodobé.

Královéhradecká provozní, a.s.

Příloha v účetní závěrce

Rok končící 31. prosincem 2025

(v tisících Kč)

3. Dlouhodobý majetek

(a) Dlouhodobý nehmotný majetek

	Software	Ostatní NM	Nedok.NM a poskytnuté zálohy	Celkem
Pořizovací cena				
Zůstatek k 1.1.2025	67 872	3 017	5 175	76 064
Přírůstky	32 696	--	37 321	70 017
Úbytky	--	-123	--	-123
Přeúčtování		--	-38 196	-38 196
Zůstatek k 31.12.2025	100 568	2 894	4 300	107 762
Oprávký				
Zůstatek k 1.1.2025	59 620	2 906	--	62 526
Odpisy	8 114	16	--	8 130
Oprávký k úbytkům	--	-123	--	-123
Zůstatek k 31.12.2025	67 734	2 799	--	70 533
Zůst. hodn. 1.1.2025	8 252	111	5 175	13 538
Zůst. hodn. 31.12.2025	32 834	95	4 300	37 229

	Software	Ostatní NM	Nedok.NM	Celkem
Pořizovací cena				
Zůstatek k 1.1.2024	64 895	3 017	7 585	75 497
Přírůstky	--	--	567	567
Úbytky	--	--	--	--
Přeúčtování	2 977	--	-2 977	--
Zůstatek k 31.12.2024	67 872	3 017	5 175	76 064
Oprávký				
Zůstatek k 1.1.2024	50 450	2 034	--	52 484
Odpisy	9 170	872	--	10 042
Oprávký k úbytkům	--	--	--	--
Zůstatek k 31.12.2024	59 620	2 906	--	62 526
Zůst. hodn. 1.1.2024	14 445	983	7 585	23 013
Zůst. hodn. 31.12.2024	8 252	111	5 175	13 538

Královéhradecká provozní, a.s.**Příloha v účetní závěrce**

Rok končící 31. prosincem 2025

(v tisících Kč)

(b) Dlouhodobý hmotný majetek

	Budovy, stroje a zařízení	Doprav. prostř.	Inventář	Jiný DH M	Oceň. rozdíl k nabyt. majetku	Nedok. hmotný majetek	Zálohy	Celkem
Pořizovací cena								
Zůstatek k 1. 1. 2025	226 373	118 336	6 277	39	84 467	12 069	7 038	454 599
Přírůstky	36 694	16 906	94	-	--	45 012	--	98 706
Úbytky	-1 474	-926	--	--	--	-53 696	-6 318	-62 414
Přeúčtování	--	--	--	--	--	--	--	--
Zůstatek k 31. 12. 2025	261 593	134 316	6 371	39	84 467	3 385	720	490 891
Oprávký								
Zůstatek k 1. 1. 2025	128 829	75 611	5 367	--	84 467	1 792*	--	296 066
Odpisy	17 279	9 072	352	--	--	--	--	26 703
Oprávký k úbytkům	-1 476	-926	--	--	--	--	--	-2 402
Změna stavu opr. položek	--	--	--	--	--	--	--	--
Zůstatek k 31.12.2025	144 632	83 757	5 719	--	84 467	1 792	--	320 367
Zůst. hodn. 1.1.2025	97 544	42 725	910	39	--	10 277	7038	158 533
Zůst. hodn. 31.12.2025	116 961	50 559	652	39	--	1 593	720	170 524

*opravná položka

	Budovy, stroje a zařízení	Doprav. prostř.	Inventář	Jiný DH M	Oceň. rozdíl k nabyt. majetku	Nedok. hmotný majetek	Zálohy	Celkem
Pořizovací cena								
Zůstatek k 1. 1. 2024	200 165	108 215	6 311	39	84 467	27 476	1 959	428 632
Přírůstky	8 440	8 848	--	--	--	6 799	5 079	29 166
Úbytky	-353	-2 812	-34	--	--	--	--	-3 199
Přeúčtování	18 121	4 085	--	--	--	-22 206	--	--
Zůstatek k 31. 12. 2024	226 373	118 336	6 277	39	84 467	12 069	7 038	454 599
Oprávký								
Zůstatek k 1. 1. 2024	113 701	70 102	5 059	--	84 467	1 792*	--	275 121
Odpisy	15 481	8 321	342	--	--	--	--	24 144
Oprávký k úbytkům	-353	-2 812	-34	--	--	--	--	-3
Změna stavu opr.	--	--	--	--	--	--	--	--
Zůstatek k 31.12.2024	128 829	75 611	5 367	--	84 467	1 792*	--	296 066
Zůst. hodn. 1.1.2024	86 464	38 113	1 252	39	--	25 684	1 959	153 511
Zůst. hodn. 31.12.2024	97 544	42 725	910	39	--	10 277	7 038	158 533

Nákup dlouhodobého majetku v roce 2025 se týkal provozního majetku, a to automobilů a mechanizačních prostředků a dále pořízení software, softwarových licencí a IT vybavení.

Společnost neeviduje majetek zatížený zástavním právem.

Královéhradecká provozní, a.s.

Příloha v účetní závěrce

Rok končící 31. prosincem 2025

(v tisících Kč)

4. Najatý majetek

(a) Operativní leasing

Společnost má k 31.12.2025 od společnosti Drivalia Lease Czech Republic s.r.o. pronajatých 10 osobních automobilů. Celkové roční náklady na operativní leasing činily 1 782 tis. Kč (2024 – 2 186 tis. Kč).

(b) Nájem infrastrukturního majetku

Společnost má od 30. září 2005 na 30 let pronajatý majetek od společnosti Vodovody a kanalizace Hradec Králové, a. s., který provozuje. Celkové roční náklady týkající se tohoto nájmu v roce 2025 činily 344 147 tis. Kč (2024 – 327 038 tis. Kč).

5. Zásoby

Společnost provedla fyzickou inventarizaci skladovaných zásob i zásob materiálu a zboží ke dni 30. listopadu 2025, přičemž byly prověřeny zásoby, u kterých nedošlo k pohybu více než 12 měsíců. Bylo konstatováno, že se jedná převážně o zásoby potřebné a že u nich nedošlo vlivem skladování k nežádoucímu opotřebení. Tento materiál je nutné mít v zásobách pro případ havárií na vodovodních a kanalizačních sítích, tudíž nebylo nutné tvořit opravnou položku ke skladovanému materiálu (2024 – 0 tis. Kč).

6. Pohledávky a závazky z obchodních vztahů

- (a) Krátkodobé pohledávky z obchodních vztahů činí 32 827 tis. Kč (2024 – 27 475 tis. Kč), ze kterých 9 184 tis. Kč (2024 – 6 979 tis. Kč) představují pohledávky po lhůtě splatnosti.
- (a) Opravná položka k pochybným pohledávkám k 31. prosinci 2025 činila 1 136 tis. Kč (2024 – 1 739 tis. Kč).
- (b) Krátkodobé závazky z obchodních vztahů činí 80 207 tis. Kč (2024 – 59 714 tis. Kč). Po lhůtě splatnosti jsou závazky ve výši 41 609 tis. Kč (2024 – 27 704 tis. Kč).
- (d) Směnky k úhradě činí 34 701 tis. Kč (2024 – 32 976 tis. Kč). Jedná se o směnka z titulu factoringu, která byla splacena 2.1.2026.7. Dohadné účty aktivní

Na dohadných účtech aktivních společnost vykazuje zejména nevyfakturované tržby za vodné a stočné ve výši 478 057 tis. Kč (2024 – 466 663 tis. Kč), které budou zákazníkům vyfakturovány v následujícím období na základě provedených odečtů.

7. Krátkodobé přijaté zálohy

Krátkodobé přijaté zálohy v celkové částce 443 516 tis. Kč (2024 – 420 110 tis. Kč) jsou přijaté zálohy na vodné a stočné snížené o odvedenou DPH.

Královéhradecká provozní, a.s.

Příloha v účetní závěrce

Rok končící 31. prosincem 2025

(v tisících Kč)

8. Náklady příštích období

Na náklady časového rozlišení je účtováno rozšíření aplikace MEDDI HUB pro zaměstnance KHP. Solutions and Services, a.s., -prodloužení licencí, Bonet s.r.o. – prodloužení licencí VmWare a dalších licencí a SW, Linde Gas a.s. – plynové lahve.

9. Opravné položky k pohledávkám

Zůstatek k 1. 1. 2025	1 739
Změna stavu opravných položek	- 603
Zůstatek 31. 12. 2025	1 136

10. Základní kapitál

	Základní kapitál
20 ks akcie na jméno v zaknihované podobě ve jmenovité hodnotě 100 000 Kč	2 000
248 ks kmenové akcie na jméno v zaknihované podobě ve jmenovité hodnotě 1 000 000 Kč	248 000
Základní kapitál celkem	250 000

Tento zapsaný základní kapitál byl ke dni 31. prosince 2025 plně splacený.

11. Přehled o změnách vlastního kapitálu

Plánované rozdělení zisku vytvořeného v běžném období je následující:

Zisk běžného období	22 210
Příděl do rezervního fondu (5 %)	1 111
Výplata podílu na zisku	21 099
Nerozdělený zisk	--

Královéhradecká provozní, a.s.

Příloha v účetní závěrce

Rok končící 31. prosincem 2025

(v tisících Kč)

12. Rezervy

	Rezerva na nevybranou dovolenou	Celkem
Zůstatek k 1.1.2025	213	213
Tvorba	347	347
Čerpání	-213	-213
Zůstatek k 31.12.2025	347	347

	Rezerva na mzdy	Celkem
Zůstatek k 1.1.2025	4 747	4 747
Tvorba	5 391	5 391
Čerpání	-4 747	-4 747
Zůstatek k 31.12.2025	5 391	5 391

Společnost vytváří rezervu na daň z příjmů, která představuje odhad daňové povinnosti za rok 2025 ve výši 7 539 tis. Kč (2024 – 6 512 tis. Kč). S ohledem na výši zaplacených záloh 8 026 tis. Kč (2024 – 6 432 tis. Kč) převyšující vytvořenou rezervu, byla vyčíslena daňová pohledávka ve výši 487 tis. Kč.

13. Dohadné účty pasivní

Dohadné účty pasivní činí 35 029 tis. Kč (2024 – 32 924 tis. Kč). Nejvýznamnější položky jsou představovány dohadem na platbu za odběr podzemních vod ve výši 12 417 tis. Kč (2024 – 12 517 tis. Kč) a dále nevyfakturovanými službami a dodávkami od podniků ve skupině ve výši 7 954 tis. Kč (2024 – 6 805 tis. Kč), a ostatními nevyfakturovanými službami ve výši 14 658 tis. Kč (2024 – 13 602 tis. Kč).

14. Informace o tržbách

Tržby společnosti byly v roce 2025 a 2024 následující:

	2025	2024
Vodné a stočné	1 003 352	958 748
Ostatní vlastní výrobky a služby	104 677	90 815
Prodej materiálu (vodohospodářský materiál)*	70 978	70 454
Obrat celkem	1 179 007	1 120 017

Převážná většina tržeb (více než 99 %) je generována v České republice.

Královéhradecká provozní, a.s.**Příloha v účetní závěrce**

Rok končící 31. prosincem 2025

(v tisících Kč)

* Společnost upravila způsob prezentace tržeb z prodaného materiálu včetně souvisejících nákladů ve své účetní závěrce. Tyto položky, které byly dříve vykazovány v účetní položce „Tržby z prodeje zboží“ resp. „Náklady vynaložené na prodané zboží“, byly přeřazeny do účetní položky „Tržby z prodaného materiálu“ resp. „Prodaný materiál“. Upravená prezentace lépe odpovídá charakteru těchto transakcí. Srovnávací informace byly upraveny v souladu s touto změnou.

15. Informace o spřízněných osobách

(a) Pohledávky a závazky z obchodních vztahů

V pohledávkách a závazcích z obchodních vztahů, popsanych v bodě 6 jsou obsaženy následující zůstatky účtů týkající se vztahů ke spřízněným osobám.

	Pohledávky k 31.12.		Závazky k 31.12.	
	2025	2024	2025	2024
Pražské vodovody a kanalizace, a.s.	--	--	15	15
VEOLIA HOLDING ČESKÁ REPUBLIKA, a.s.	--	--	--	26
Solutions and Services, a.s.	--	--	1 403	710
Středočeské vodárny, a.s.	535	257	--	--
Česká voda - MEMSEP, a.s.	--	--	136	--
Veolia Komodity ČR, s.r.o.	--	--	7 071	6 771
Veolia Support Services Česká republika, a.s.	--	--	37	--
Veolia Vedlejší produkty ČR, s.r.o.	13	--	1 112	866
AmpluServis, a.s.	--	--	146	0
IoT.water a.s.	--	--	--	1 342
Recovera Využití zdrojů a.s.	3	--	--	--
Veolia energie Česká republika, a.s.	--	--	91	--
Vodovody a kanalizace Hradec Králové, a. s.	6 120	892	33 428	25 785
Celkem	6 671	1 149	36 386	35 515

Královéhradecká provozní, a.s.

Příloha v účetní závěrce

Rok končící 31. prosincem 2025

(v tisících Kč)

	Tržby za rok		Nákupy za rok	
	2025	2024	2025	2024
VEOLIA CENTRAL & EASTERN EUROPE	--	--	9 061	9 120
Pražské vodovody a kanalizace, a.s.	--	--	323	272
VEOLIA HOLDING ČESKÁ REPUBLIKA, a.s.	--	--	2 098	1 390
VEOLIA ČESKÁ REPUBLIKA, a.s.	--	--	--	24
VEOLIA ENVIRONNEMENT-VE	5 131	8 116	--	416
Institut environmentálních služeb, a.s.	--	--	--	538
Solutions and Services, a.s.	434	424	61 508	43 170
Česká voda - MEMSEP, a.s.	--	20	1 511	2 721
Středočeské vodárny, a.s.	6 546	6 786	2 102	1 416
Veolia Komodity ČR, s.r.o.	--	--	41 566	51 311
Veolia Vedlejší produkty ČR, s.r.o.	42	41	5 038	6 561
AmpluServis, a.s.	--	--	121	340
Veolia Support Services Česká republika, a.s.	--	--	3 329	2 663
Vodovody a kanalizace Hradec Králové, a. s.	15 983	11 104	345 428	329 976
Recovera Využití zdrojů a.s.	46	129	--	--
IoT. water a.s.	--	--	--	4 005
Popron Systems	--	--	1 091	--
Veolia energie Česká republika, a.s.	--	--	75	--
Celkem	27 182	26 620	473 251	453 923

Společnost nakupuje materiál, využívá služeb, prodává materiál a poskytuje služby spřízněným stranám v rámci běžné obchodní činnosti podniku. Všechny významné transakce se spřízněnými osobami byly uskutečněny za běžných tržních podmínek.

Dodávky od podniků ve skupině tvoří dodávky elektrické energie a plynu od společnosti Veolia Komodity ČR, s.r.o., služby na základě smluv od společnosti Solutions and Services, a.s., dodávky vodoměrů od společnosti Popron Systems, služby sdíleného centra od společnosti Veolia Support Services Česká republika, a.s., likvidace odpadů od společnosti Veolia Vedlejší produkty ČR, s.r.o., pravidelné revize elektro od společnosti AmpluServis, a.s., poskytování poradenských služeb od společnosti Veolia Holding Česká republika, a.s., pronájem infrastrukturního a neinfrastrukturního majetku od společnosti Vodovody a kanalizace Hradec Králové, a. s.

Královéhradecká provozní, a.s.**Příloha v účetní závěrce**

Rok končící 31. prosincem 2025

(v tisících Kč)

(c) Pohledávky za společníky

Od června r. 2007 společnost využívá cashpoolingu, kdy veškeré volné peněžní prostředky na obou účtech vedených v Komerční bance, a.s. jsou denně převáděny na cashpoolingový účet VEOLIA ENVIRONNEMENT a zároveň jsou chybějící prostředky z tohoto účtu čerpány. Měsíčně jsou pak vyúčtovány jak kreditní, tak debetní úroky. Cashpooling je vykazován v rozvaze na řádku Pohledávky – ovládající nebo ovládaná osoba, v přehledu o peněžních tocích na řádku A.2.1. – Změna stavu pohledávek z provozní činnosti, aktivních účtů dohadných a časového rozlišení.

Zůstatek vkladu společnosti byl následující:

	Pohledávky k 31.12.	
	2025	2024
VEOLIA ENVIRONNEMENT	149 990	194 684

V roce 2025 činily výnosové úroky 5 131 tis. Kč (2024 – 8 116 tis. Kč). Nákladové úroky nebyly účtovány.

(d) Závazky – ovládaná nebo ovládající osoba

Nejsou.

(e) Odměny členům statutárních a dozorčích orgánů

	Představenstvo		Dozorčí rada	
	2025	2024	2025	2024
Počet členů	9	9	9	9
Odměny z titulu výkonu funkce	7 776	7 776	5 011	5 011

Dva členové představenstva, kteří jsou ke konci roku zároveň členy vedení společnosti, používají služební automobily i k soukromým účelům.

V roce 2025 a 2024 neobdrželi členové řídicích, kontrolních a správních orgánů žádné zálohy, závdavky, zápůjčky, úvěry, přiznané záruky a jiné výhody a nevlastní žádné akcie společnosti.

Společnosti nevznikly do 31. prosince 2025 žádné penzijní závazky vůči bývalým členům řídicích, kontrolních a správních orgánů.

Královéhradecká provozní, a.s.

Příloha v účetní závěrce

Rok končící 31. prosincem 2025

(v tisících Kč)

16. Zaměstnanci a vedoucí pracovníci

Průměrný přepočtený počet zaměstnanců a vedoucích pracovníků a osobní náklady za rok 2025 a 2024:

2025	Počet zaměstnanců	Mzdové náklady	Z toho odstupné	Náklady na sociální zabezpečení a zdravotní pojištění	Sociální náklady
Zaměstnanci	207	147 670	--	50 046	15 033
Vedoucí pracovníci	5	18 772	--	4 508	927
Celkem	212	166 442		54 554	15 960

2024	Počet zaměstnanců	Mzdové náklady	Z toho odstupné	Náklady na sociální zabezpečení a zdravotní pojištění	Sociální náklady
Zaměstnanci	201	136 322	--	45 994	15 496
Vedoucí pracovníci	5	14 700	--	3 552	--
Celkem	206	151 022		49 546	15 496

17. Spotřeba materiálu a energie

	2025	2024
Spotřeba materiálu	50 553	49 691
Voda pitná / povrchová	31 757	31 158
Elektrina a plyn	50 566	63 969
Pohonné hmoty	4 750	5 184
Ostatní	6 588	7 465
Celkem	144 214	157 467

Královéhradecká provozní, a.s.**Příloha v účetní závěrce**

Rok končící 31. prosincem 2025

(v tisících Kč)

18. Služby

	2025	2024
Opravy a údržba	172 928	154 472
Cestovné	169	169
Náklady na reprezentaci	2 286	1 041
Nájemné a leasingy	348 282	333 863
Ostatní	136 788	123 308
Celkem	660 453	612 853

19. Závazky ze sociálního zabezpečení a zdravotního pojištění

Závazky ze sociálního zabezpečení a zdravotního pojištění činí 5 777 tis. Kč (2024 – 6 396 tis. Kč), ze kterých 3 946 tis. Kč (2024 – 4 312 tis. Kč) představují závazky ze sociálního zabezpečení a 1 830 tis. Kč (2024 – 2 084 tis. Kč) představují závazky ze zdravotního pojištění. Žádné z těchto závazků nejsou po lhůtě splatnosti.

20. Stát – daňové pohledávky, závazky a dotace

- (a) Daňové pohledávky činí 4 774 tis. Kč (2024 – 5 560 tis. Kč). Představují především nadměrný odpočet DPH za listopad a prosinec 3 989 tis. Kč (2024 – 4 003 tis. Kč) a pohledávku z titulu splatné daně z příjmu ve výši 487 tis. Kč (2024 – 0 tis. Kč).
- (b) Daňové závazky činí 1 375 tis. Kč (2024 - 1 764 tis. Kč). Představují zaúčtovanou daň z příjmů ze závislé činnosti za měsíc prosinec ve výši 1 289 tis. Kč (2024 – 1 678 tis. Kč), která byla v lednu 2026 uhrazena. Doplatek silniční daně za rok 2025 ve výši 86 tis. Kč (2024 – 86 tis. Kč).

21. Informace o odměnách statutárním auditorům

Údaje o celkových nákladech na odměny statutárnímu auditorovi nebo auditorské společnosti za účetní období budou uvedeny v příloze konsolidované účetní závěrky společnosti VEOLIA ENVIRONNEMENT S.A., ve které je společnost zahrnuta.

22. Daň z příjmů

- (a) Splatná

Splatná daň z příjmů zahrnuje zejména odhad daně za zdaňovací období 2025 ve výši 7 347 tis. Kč (2024 – 6 502 tis. Kč).

Královéhradecká provozní, a.s.

Příloha v účetní závěrce

Rok končící 31. prosincem 2025

(v tisících Kč)

(b) Odložená

	Stav k 1.1.2025	Změna v r. 2025	Stav k 31.12.2025
Dlouhodobý majetek	24 771	2 035	22 736
Rezervy	-347	-134	-213
Opravná položka k dlouhodobému majetku	-1 791	--	-1 791
Dočasné rozdíly celkem	22 633	1 901	20 732
Odložený daňový závazek	4 252	28	4 594

V souladu s účetními postupy uvedenými v bodě 2 (f) byla pro výpočet odložené daně použita daňová sazba ve výši 21 % (2024 - 21%).

(c) Dorovnávací

Společnost Královéhradecká provozní, a.s. je dle § 117 zákona číslo 416/2023 Sb., zákon o dorovnávacích daních pro velké nadnárodní skupiny a velké vnitrostátní skupiny, poplatníkem dorovnávací daně.

Dopad dorovnávací daně na společnost a celou skupinu Veolia v České republice je nevýznamný.

23. Závazky nevykázané v rozvaze

K datu sestavení účetní závěrky nejsou vedení společnosti známy žádné významné podmíněné či budoucí smluvní závazky, s výjimkou nevykázaných závazků z titulu najatého majetku, viz bod 4.

24. Přehled o peněžních tocích

Pro účely sestavení přehledu o peněžních tocích jsou peněžní prostředky a peněžní ekvivalenty definovány tak, že zahrnují peníze v pokladně, peníze na cestě, peníze na bankovních účtech a další finanční aktiva, jejichž ocenění může být spolehlivě určeno a která mohou být snadno přeměněna v peněžní prostředky. Zůstatek peněžních prostředků a peněžních ekvivalentů je na konci účetního období následující:

	Zůstatek k 31.12.	
	2025	2024
Peněžní prostředky v pokladně	315	211
Peněžní prostředky a peněžní ekvivalenty	315	211

25. Významná událost roku 2025

Společnost realizovala stabilní tržby. V rámci roku 2025 se neprojevil žádný významnější vnější vliv, který by výrazněji ovlivnil hospodaření společnosti.

Královéhradecká provozní, a.s.



Příloha v účetní závěrce

Rok končící 31. prosincem 2025

(v tisících Kč)

26. Významná následná událost

K datu sestavení účetní závěrky nejsou vedení společnosti známy žádné další významné následné události, které by ovlivnily účetní závěrku k 31. prosinci 2025.

16. 4. 2026	<p>Podpis statutárního orgánu nebo fyzické osoby, která je účetní jednotkou</p>  <p>Ing. Tomáš Hosa generální ředitel člen představenstva</p>  <p>Bc. Jiří Kourek Finanční ředitel</p>
-------------	--

Královéhradecká provozní, a.s.

Se sídlem Víta Nejedlého 893/6, Slezské Předměstí, 500 03 Hradec Králové,
IČO: 274 61 211.

Zapsaná v Obchodním rejstříku vedeném Krajským soudem v Hradci
Králové, oddíl B, vložka 2383

ZPRÁVA O VZTAZÍCH MEZI OVLÁDAJÍCÍ OSOBOU A OSOBOU OVLÁDANOU A MEZI OVLÁDANOU OSOBOU A OSOBAMI OVLÁDANÝMI STEJNOU OVLÁDAJÍCÍ OSOBOU

(dále jen „Zpráva o vztazích“)

Tato Zpráva o vztazích je vyhotovena v souladu s ustanovením § 82 zákona č. 90/2012 Sb., o obchodních společnostech a družstvech (zákon o obchodních korporacích), v platném znění.

I. **Struktura vztahů mezi ovládající osobou a osobou ovládanou a mezi ovládanou osobou a osobami ovládanými stejnou ovládající osobou.**

OVLÁDANÁ OSOBA: Královéhradecká provozní, a.s.

Se sídlem Víta Nejedlého 893/6, Slezské Předměstí, 500 03 Hradec Králové,
IČO: 274 61 211, zapsaná v obchodním rejstříku
vedeném Krajským soudem v Hradci Králové, oddíl B, vložka 2383

**OVLÁDAJÍCÍ OSOBA
A OSOBY OVLÁDAJÍCÍ
OVLÁDAJÍCÍ OSOBU:**

Veolia Holding Česká republika, a.s.

se sídlem Na Florenci 2116/15, Nové Město, 110 00 Praha1,
IČO: 106 96 539, zapsaná v obchodním rejstříku,
vedeném Městským soudem v Praze, oddíl B, vložka 26190.

VEOLIA CENTRAL & EASTERN EUROPE

akciová společnost zřízená podle francouzského práva,
se sídlem **21 rue La Boétie, 750 08 Paris**,
zapsaná v obchodním rejstříku Obchodního soudu v Paříži,
RCS PARIS B 433 934 809.



Veolia Eau - Compagnie Générale des Eaux

komanditní společnost na akcie,
se sídlem **21 rue La Boétie, 750 08 Paris**,
zapsaná v obchodním rejstříku Obchodního soudu v Paříži,
RCS PARIS B 572 025 526.

VEOLIA ENVIRONNEMENT SA

akciová společnost zřízená podle francouzského práva,
se sídlem **21 rue La Boétie, 750 08 Paris**,
zapsaná v obchodním rejstříku Obchodního soudu v Paříži,
RCS Paris 403 210 032.

PROPOJENÉ OSOBY: VEOLIA ČESKÁ REPUBLIKA, a.s.
se sídlem Na Florenci 2116/15, 110 00 Praha 1 – Nové Město,
IČO: 492 41 214 zapsaná v obchodním rejstříku,
vedeném Městským soudem v Praze, oddíle B, vložce 2098.

Česká voda – MEMSEP, a.s.

se sídlem Ke Kablu 971/1, 102 00 Praha 10 – Hostivař,
IČO: 250 35 070, zapsaná v obchodním rejstříku,
vedeném Městským soudem v Praze, oddíle B, vložce 12115.

Severočeská servisní a.s.

Přítkovská 1689/14, Trnovany, 415 01 Teplice
IČO: 051 75 917, zapsaná v obchodním rejstříku,
vedeném Krajským soudem v Ústí nad Labem, oddíl B, vložka 2659.

Pražské vodovody a kanalizace, a.s.

se sídlem Ke Kablu 971/1, 102 00 Praha 10 – Hostivař,
IČO: 256 56 635, zapsaná v obchodním rejstříku,
vedeném Městským soudem v Praze, oddíle B, vložce 5297.

MORAVSKÁ VODÁRENSKÁ, a.s.

se sídlem Tovární 1059/41, Hodolany, Olomouc, PSČ: 779 00,
IČO: 618 59 575, zapsaná v obchodním rejstříku,
vedeném Krajským soudem v Ostravě, oddíle B, vložce 1943.

Vodárna Zlín a.s.

se sídlem třída Tomáše Bati 383, Louky, 763 02 Zlín,
IČO: 142 37 083, zapsaná v obchodním rejstříku,
vedeném Krajským soudem v Brně, oddíl B, vložka 8672

Středočeské vodárny, a.s.

se sídlem Kladno, U Vodojemu 3085, PSČ: 272 80,
IČO: 261 96 620, zapsaná v obchodním rejstříku,
vedeném Městským soudem v Praze, oddíle B, vložce 6699.



RAVOS, s.r.o.

se sídlem Frant. Diepolta 1870, Rakovník II, 269 01 Rakovník,
IČO: 475 46 662, zapsaná v obchodním rejstříku,
vedeném Městským soudem v Praze, oddíle C, vložka 19602.

1. SČV, a.s.

se sídlem Praha 10, Ke Kablu 971, PSČ 100 00,
IČ: 475 49 793, zapsaná v obchodním rejstříku,
vedeném Městským soudem v Praze, oddíle B, vložce 10383.

Příbramská provozní s.r.o.

se sídlem Příbram IX, Novohospodská 93, PSČ 261 01,
vedeném u Městského soudu v Praze, oddíle C, vložce 414411.

Vodohospodářská společnost Rokycany, s.r.o.

se sídlem Sedláčkova 651, Plzeňské Předměstí, 337 01 Rokycany
IČO: 453 51 325, zapsaná v obchodním rejstříku,
vedeném Krajským soudem v Plzni, oddíle C, vložce 2378.

Solutions and Services, a.s.

se sídlem Na Florenci 2116/15, 110 00 Praha 1 – Nové Město,
IČO: 272 08 320, zapsaná v obchodním rejstříku,
vedeném Městským soudem v Praze, oddíle B, vložce 11409.

Popron Systems s.r.o.

se sídlem Radlická 364/152, Radlice, 158 00 Praha 5,,
IČO: 618 55 162, zapsaná v obchodním rejstříku,
vedeném Městským soudem v Praze, oddíl B, vložka 31495.

Veolia Support Services Česká Republika, a.s.

se sídlem Na Florenci 2116/15, 110 00 Praha 1 – Nové Město,
IČO: 290 60 770, zapsaná v obchodním rejstříku,
vedeném Městským soudem v Praze, oddíle B, vložce 28240.

Zkušebna Mydlovary s.r.o.

se sídlem č.p. 103, 373 49 Mydlovary,
IČO: 260 41 863, zapsaná v obchodním rejstříku,
vedeném Krajským soudem v Českých Budějovicích, oddíl C, vložka 10813

Zkušebna Mydlovary – Morava s.r.o.

se sídlem Fügnerova 1226/10, Horka-Domky, 674 01 Třebíč,
IČO: 033 57 881, zapsaná v obchodním rejstříku,
vedeném Krajským soudem v Brně, oddíl C, vložka 84395

VEO Project Engineering, s.r.o.

se sídlem 28. října 3337/7, Moravská Ostrava, 702 00 Ostrava,
IČO: 171 61 703, zapsaná v obchodním rejstříku,
vedeném Krajským soudem v Ostravě, oddíl C, vložka 89380 .

**Veolia Vedlejší produkty ČR, s.r.o.**

se sídlem Na Florenci 2116/15, Nové Město, 110 00 Praha 1,
IČO: 247 15 964, zapsaná v obchodním rejstříku,
vedeném Krajským soudem v Ostravě, oddíl C, vložka 168333.

Advance Energo, a.s

se sídlem Ostrava, Zelená 2061/88a, Mariánské Hory, PSČ 709 00,
vedeném u Krajského soudu v Ostravě, oddíle B, vložce 11577.

Energo Příbram, s.r.o.

se sídlem Obecnická 269, Příbram VI-Březové Hory, 261 01 Příbram,
IČO: 061 22 108, zapsaná v obchodním rejstříku,
vedeném Městským soudem v Praze, oddíl C, vložka 275501

Teplo Příbram, s.r.o.

se sídlem Obecnická 269, Příbram VI-Březové Hory, 261 01 Příbram,
IČO: 106 64 637, zapsaná v obchodním rejstříku,
vedeném Městským soudem v Praze, oddíl C, vložka 346189

PT Transit a.s.

se sídlem Radlická 364/152, Radlice, 158 00 Praha 5
IČO: 293 52 797, zapsaná v obchodním rejstříku,
vedeném Městským soudem v Praze, oddíl B, vložka 19399

Pražská teplárenská a.s.

se sídlem Radlická 364/152, Radlice, 158 00 Praha 5
IČO: 452 73 600, zapsaná v obchodním rejstříku,
vedeném Městským soudem v Praze, oddíl B, vložka 1509

TERMONTA PRAHA a.s.

se sídlem Třebohostická 46/11, 100 00 Praha 10
IČO: 471 16 234, zapsaná v obchodním rejstříku,
vedeném Městským soudem v Praze, oddíl B, vložka 1846

ENERGOPROJEKTA s.r.o.

se sídlem Dluhonská 1350/43, Přerov I-Město, 750 02 Přerov,
IČO: 059 85 005, zapsaná v obchodním rejstříku,
vedeném Krajským soudem v Ostravě, oddíl C, vložka 70165.

Teplo Neratovice, spol. s r.o.

se sídlem Školní 162, 277 11 Neratovice
IČO: 498 27 316, zapsaná v obchodním rejstříku,
vedeném Městským soudem v Praze, oddíl C, vložka 34074

PT Distribuční, s.r.o.

se sídlem Jablonecká 322/72, 190 00 Praha 9 – Střížkov,
IČO: 457 93 590, zapsaná v obchodním rejstříku,
vedeném Městským soudem v Praze, oddíl C, vložka 11208.



Recovera Využití zdrojů a.s.

se sídlem Radlická 364/152, Radlice, 158 00 Praha 5,
IČO: 256 38 955, zapsaná v obchodním rejstříku,
vedeným Městským soudem v Praze, oddíl B, vložka 9378.

Recovera Technický servis s.r.o.

se sídlem Hybešova 523/10, 787 01 Šumperk,
IČO: 268 36 980, zapsaná v obchodním rejstříku,
vedená u Krajského soudu v Ostravě, oddíle C, vložce 40172.

Recovera Facility a.s.

se sídlem Drčkova 2798/7, Líšeň, 628 00 Brno,
IČO: 604 87 909, zapsaná v obchodním rejstříku,
vedená u Krajského soudu v Brně, oddíle B, vložce 9905.

ČelakoVaK s.r.o.

se sídlem Na Požárech 1882, 250 88 Čelákovice,
IČO: 238 37 519, zapsaná v obchodním rejstříku,
vedená u Městského soudu v Praze, oddíle C, vložce 433732.

Mníšecká provozní s.r.o.

se sídlem Pražská 1616, 252 10 Mníšek pod Brdy,
IČO: 239 58 251, zapsaná v obchodním rejstříku,
vedená u Městského soudu v Praze, oddíle C, vložce 435876.

VEOLIA ENERGIE INTERNATIONAL S.A.

se sídlem 21 rue La Boétie, 750 08 Paris, France,
RCS Paris 433 539 566.

Veolia Energie ČR, a.s.

se sídlem 28. října 3337/7, Moravská Ostrava, 702 00 Ostrava,
IČO: 451 93 410, zapsaná v obchodním rejstříku,
vedeném Krajským soudem v Ostravě, oddíl B, vložka 318.

Veolia Energie Praha, a.s.

se sídlem Na Florenci 2116/15, Nové Město, 110 00 Praha 1,
IČO: 036 69 564, zapsaná v obchodním rejstříku,
vedeným Městským soudem v Praze, oddíl B, vložka 20284.

Veolia Průmyslové služby ČR, a.s.

se sídlem Zelená 2061/88a, Mariánské Hory, 709 00 Ostrava,
IČO: 278 26 554, zapsaná v obchodním rejstříku,
vedeném Krajským soudem v Ostravě, oddíl B, vložka 3722.

Veolia Powerline Kaczyce Sp. z o.o.

Morcinka 17, 43-417 Kaczyce, Polsko,
Obchodní rejstřík Ciezyn 141 89 229.



**Královéhradecká
provozní**

Veolia Komodity ČR, s.r.o.

se sídlem 28. října 3337/7, Moravská Ostrava, 702 00 Ostrava,
IČO: 258 46 159, zapsaná v obchodním rejstříku,
vedeném Krajským soudem v Ostravě, oddíl C, vložka 21431.

AmpluServis, a.s.

se sídlem Ostrava-Třebovice, ul. Elektrárenská 5558, PSČ 709 74,
IČO: 651 38 317, zapsaná v obchodním rejstříku,
vedeném Krajským soudem v Ostravě, oddíl B, vložka 1258.

OLTERM & TD Olomouc, a.s.

se sídlem Janského 469/8, Povel, 779 00 Olomouc,
IČO: 476 77 511, zapsaná v obchodním rejstříku,
vedeném Krajským soudem v Ostravě, oddíl B, vložka 872.

Veolia Energie Kolín, a.s.

se sídlem Kolín V., Tovární 21, PSČ 280 63,
IČO: 451 48 091, zapsaná v obchodním rejstříku,
vedeném Městským soudem v Praze, oddíl B, vložka 1523.

Veolia Energie Mariánské Lázně, s.r.o.

se sídlem Nádražní náměstí 294, Úšovice, 353 01 Mariánské Lázně,
IČO: 497 90 676, zapsaná v obchodním rejstříku,
vedeném Krajským soudem v Plzni, oddíl C, vložka 4776.

Energie Projekt ČR, s.r.o. „v likvidaci“

se sídlem Praha 2, Americká č.p. 415, PSČ 120 00,
IČO: 257 06 969, zapsaná v obchodním rejstříku,
vedeném Městským soudem v Praze, oddíl C, vložka 62955.

RECOVERA CZ, a.s.

se sídlem Ostrava, Mariánské Hory, Zelená 2061/88a, PSČ 709 00,
IČO: 601 93 204, zapsaná v obchodním rejstříku,
vedeném Krajským soudem v Ostravě, oddíl B, vložka 11405.

Vodovody a kanalizace Hradec Králové, a.s.

se sídlem Víta Nejedlého 893/6, Slezské předměstí, 500 03 Hradec Králové,
IČO: 481 72 898, zapsaná v obchodním rejstříku,
vedeném Krajským soudem v Hradci Králové, oddíl B, vložka 964.

Grafické schéma skupiny ovládající a ovládané osoby, jakož i propojených osob je uvedeno v příloze č. 1 a 2 této Zprávy.

II. Úloha ovládané osoby.

Ovládaná osoba využívá odborných, konzultačních a dalších služeb propojených osob. Ovládaná osoba má dále možnost využívat rozsáhlé know-how v rámci propojených osob a ovládající osoby.

III. Způsob a prostředky ovládání.

Ovládání je uskutečňováno zejména přímým způsobem prostřednictvím hlasovacích práv vykonávaných na valné hromadě, v rámci obchodního vedení představenstvem společnosti a dále prostřednictvím výkonného managementu.

IV. Přehled jednání učiněných v posledním účetním období, která byla učiněna na popud nebo v zájmu ovládající osoby nebo jí ovládaných osob, pokud se takovéto jednání týkalo majetku, který přesahuje 10 % vlastního kapitálu ovládané osoby zjištěného podle poslední účetní závěrky.

Ovládaná osoba si pronajímá od společnosti Vodovody a kanalizace Hradec Králové, a. s. vodovodní infrastrukturu. Roční nájemné za tento pronájem činí 344 147 tis. Kč.

Společnost využívá k financování skupinový cashpooling. Pohledávka ve výši 149 990 tis. Kč je vykázána na řádku Pohledávky – ovládající nebo ovládaná osoba.

V. Přehled vzájemných smluv mezi osobou ovládanou a osobou ovládající nebo mezi osobami ovládanými stejnou ovládající osobou.

V průběhu kalendářního roku 2025 byly společností **Královéhradecká provozní, a.s.** (dále také jen „**Společnost**“) a propojenými osobami uzavřeny a/nebo zůstaly v platnosti následující smlouvy a byla poskytnuta následující plnění:



5.1 Smlouvy uzavřené v průběhu kalendářního roku 2025 mezi propojenými osobami

A. Smluvní plnění spřízněných osob vůči Společnosti:

Vztahy ke společnosti Solutions and Services, a.s.

V roce 2025 prováděla společnost Solutions and Services, a.s. pro Společnost tato plnění:

- Dodatek č. 21 ke Smlouvě o poskytnutí služeb Service level agreement (SLA IT) (VS03/2006-003),
- Dodatek č. 15 ke Smlouvě o spolupráci – Obchodní záležitosti (ZB5070099),
- Dodatek č. 8 ke Smlouvě na zajištění a integraci datové komunikace,
- Dodatek č. 9 ke Smlouvě o správě datového centra a IT infrastruktury (SO 1 4061),
- Dodatek č. 11 ke Smlouvě o poskytování služeb (SO 14030),
- Smlouva o dílo – PIS KHP – simulační aplikace (SO 1 5119),
- Smlouva o dílo – PIS KHP 3. Etapa,
- Smlouva o dílo - realizace a dodávka Studie proveditelnosti implementace TINOS (SO 1 5108),
- Smlouva o dílo – implementace TINOS (SO 1 5121),
- Smlouva o zajištění služeb právního informačního systému,
- Rámcová smlouva o poskytování reklamních a propagačních služeb.

Plnění bylo prováděno za podmínek obvyklých v obchodním styku.

Ze vztahu převládají pro Společnost výhody a žádná rizika nehrozí.

Společnosti ze vztahu ke společnosti Solutions and Services, a.s. v účetním období roku 2025 žádná újma nevznikla.

Vztahy ke společnosti Popron Systems a.s.

V roce 2025 prováděla společnost Popron Systems a.s. pro Společnost tato plnění:

- Dodatek č. 1 ke Smlouvě o službách v rámci rozvoje využití dat z dálkových odečtů vodoměrů v provozu sítě
- Smlouva o službách poradenství v rámci rozvoje využití dat z dálkových odečtů vodoměrů v provozu sítě v prostředí KHP a.s.,
- Rámcová smlouva o dodávce zařízení.

Plnění bylo prováděno za podmínek obvyklých v obchodním styku.

Ze vztahu převládají pro Společnost výhody a žádná rizika nehrozí.

Společnosti ze vztahu ke společnosti Popron Systems a.s. v účetním období roku 2025 žádná újma nevznikla.

Vztahy ke společnosti Česká voda – MEMSEP, a.s.

V roce 2025 prováděla společnost Česká voda - MEMSEP, a.s. pro Společnost tato plnění:

- Smlouva o zajišťování oprav, ověřování a posuzování shody vodoměrů.

Plnění bylo prováděno za podmínek obvyklých v obchodním styku.

Ze vztahu převládají pro Společnost výhody a žádná rizika nehrozí.

Společnosti ze vztahu ke společnosti Česká voda - MEMSEP, a.s. v účetním období roku 2025 žádná újma nevznikla.

Vztahy ke společnosti Veolia Komodity ČR, s.r.o.

V roce 2025 prováděla společnost Veolia Komodity ČR, s.r.o. pro Společnost tato plnění:

- Dodatek č. 3 ke Smlouvě o sdružených službách dodávky elektřiny/ Smlouvě o dodávce elektřiny (pro hladinu napětí VN a NN),
- Dodatek č. 2 ke Smlouvě o sdružených službách dodávky plynu.

Plnění bylo prováděno za podmínek obvyklých v obchodním styku.

Ze vztahu převládají pro Společnost výhody a žádná rizika nehrozí.

Společnosti ze vztahu ke společnosti Veolia Komodity ČR, s.r.o. v účetním období roku 2025 žádná újma nevznikla.

Vztahy ke společnosti Veolia Vedlejší produkty ČR, s.r.o.

V roce 2025 prováděla společnost Veolia Vedlejší produkty ČR, s.r.o. pro Společnost tato plnění:

- Dodatek č. 8 ke Smlouvě o zajištění přepravy odpadu a souvisejících plnění, ve znění pozdějších dodatků.

Plnění bylo prováděno za podmínek obvyklých v obchodním styku.

Ze vztahu převládají pro Společnost výhody a žádná rizika nehrozí.

Společnosti ze vztahu ke společnosti Veolia Vedlejší produkty ČR, s.r.o. v účetním období roku 2025 žádná újma nevznikla.

**Vztahy ke společnosti Veolia Energie ČR, a.s.**

V roce 2025 prováděla společnost Veolia Energie ČR, s.r.o. pro Společnost tato plnění:

- Studie integrace tepelného čerpadla na základě objednávky,

Plnění bylo prováděno za podmínek obvyklých v obchodním styku.

Ze vztahu převládají pro Společnost výhody a žádná rizika nehrozí.

Společnosti ze vztahu ke společnosti Veolia Energie ČR, a.s. v účetním období roku 2025 žádná újma nevznikla.

B. Smluvní plnění Společnosti vůči spřízněným osobám:**Vztahy ke společnosti Středočeské vodárny, a.s.**

V roce 2025 prováděla Společnost pro společnost Středočeské vodárny, a.s. tato plnění:

- dodávky materiálu

Plnění bylo prováděno za podmínek obvyklých v obchodním styku.

Ze vztahu převládají pro Společnost výhody a žádná rizika nehrozí.

Společnosti ze vztahu ke společnosti Středočeské vodárny, a.s. v účetním období roku 2025 žádná újma nevznikla.

Vztahy ke společnosti Solutions and Services, a.s.

Na základě Smlouvy o podnájmu nebytových prostor poskytovala Společnost společnosti Solutions and Services, a.s. pronájem kancelářských prostor.

Na základě Smlouvy o podnájmu nebytových prostor včetně služeb, byl sepsán:

- Dodatek č. 10 ke Smlouvě o podnájmu.

Plnění bylo prováděno za podmínek obvyklých v obchodním styku.

Ze vztahu převládají pro Společnost výhody a žádná rizika nehrozí.

Společnosti ze vztahu ke společnosti Solutions and Services, a.s. v účetním období roku 2025 žádná újma nevznikla.

Vztahy ke společnosti Veolia Vedlejší produkty ČR, s.r.o.

Na základě Smlouvy o podnájmu nebytových prostor poskytovala Společnost společnosti Veolia Vedlejší produkty ČR, s.r.o. pronájem kancelářských prostor.

Na základě Smlouvy o podnájmu prostoru sloužícího k podnikání byl sepsán:

- Dodatek č. 6 ke Smlouvě o podnájmu.

Plnění bylo prováděno za podmínek obvyklých v obchodním styku.

Ze vztahu převládají pro Společnost výhody a žádná rizika nehrozí.

Společnosti ze vztahu ke společnosti Veolia Vedlejší produkty ČR, s.r.o v účetním období roku 2025 žádná újma nevznikla.

Vztahy ke společnosti Recovera Využití zdrojů a.s.

V roce 2025 prováděla Společnost pro společnost Recovera Využití zdrojů a.s. tato plnění:

- čištění odpadních vod na základě dílčích objednávek.

Plnění bylo prováděno za podmínek obvyklých v obchodním styku.

Ze vztahu převládají pro Společnost výhody a žádná rizika nehrozí.

Společnosti ze vztahu ke společnosti Recovera Využití zdrojů a.s. v účetním období roku 2025 žádná újma nevznikla.

5.2 Smlouvy uzavřené v předchozích letech s platností zasahující do průběhu roku 2025

A. Smluvní plnění spřízněných osob vůči Společnosti:

Vztahy ke společnosti Veolia Holding Česká Republika, a.s.

Společnosti byly v roce 2025 vyplaceny podíly na zisku ve výši 17 321 907 Kč.

V roce 2025 prováděla společnost Veolia Holding Česká Republika, a.s. pro Společnost tato plnění:

- Smlouva o zpracování výpočtů finančních údajů na zaměstnanecké benefity,
- Smlouvy o spolupráci a o poskytování poradenských služeb.

Plnění bylo prováděno za podmínek obvyklých v obchodním styku.

Ze vztahu převládají pro Společnost výhody a žádná rizika nehrozí.



Společnosti ze vztahu ke společnosti Veolia Holding Česká Republika, a.s. v účetním období roku 2025 žádná újma nevznikla.

Vztahy ke společnosti VEOLIA Environnement SA.

Na základě žádosti o přistoupení k Dohodě o cashpoolingu uzavřené mezi Komerční bankou, a.s., společností VEOLIA ENVIRONNEMENT SA a společností Pražské vodovody a kanalizace, a.s., je Společnost začleněna do systému cashpoolingu v rámci skupiny.

Ze vztahu převládají pro Společnost výhody a žádná rizika nehrozí.

Společnosti ze vztahu ke společnosti VEOLIA ENVIRONNEMENT SA v účetním období roku 2025 žádná újma nevznikla.

Vztahy ke společnosti Veolia CENTRAL & EASTERN EUROPE

Na základě licenční smlouvy byla Společnosti poskytována práva z ochranných známek – Licenční smlouva TRADEMARK FEES.

Ze vztahu převládají pro Společnost výhody a žádná rizika nehrozí.

Společnosti ze vztahu ke společnosti VEOLIA CENTRAL & EASTERN EUROPE v účetním období roku 2025 žádná újma nevznikla.

Vztahy ke společnosti AmpluServis, a.s.

V roce 2025 prováděla společnost AmpluServis, a.s. pro Společnost tato plnění:

- Smlouva o poskytování služeb – Revize vyhrazených technických zařízení.

Plnění bylo prováděno za podmínek obvyklých v obchodním styku.

Ze vztahu převládají pro Společnost výhody a žádná rizika nehrozí.

Společnosti ze vztahu ke společnosti AmpluServis, a.s. v účetním období roku 2025 žádná újma nevznikla.

Vztahy ke společnosti Pražské vodovody a kanalizace, a.s.

V roce 2025 prováděla společnost Pražské vodovody a kanalizace, a.s. pro Společnost tato plnění:

- Realizaci dálkových odečtů,
- kultivační média,
- laboratorní rozbory,
- úřední měření.

Plnění bylo prováděno za podmínek obvyklých v obchodním styku.

Ze vztahu převládají pro Společnost výhody a žádná rizika nehrozí.

Společnosti ze vztahu ke společnosti Pražské vodovody a kanalizace, a.s. v účetním období roku 2025 žádná újma nevznikla.

Vztahy ke společnosti Česká voda - MEMSEP, a.s.

V roce 2025 prováděla společnost Česká voda - MEMSEP, a.s. pro Společnost tato plnění:

- ověřování a opravy vodoměrů.

Plnění bylo prováděno za podmínek obvyklých v obchodním styku.

Ze vztahu převládají pro Společnost výhody a žádná rizika nehrozí.

Společnosti ze vztahu ke společnosti Česká voda - MEMSEP, a.s. v účetním období roku 2025 žádná újma nevznikla.

Vztahy ke společnosti Solutions and Services, a.s.

V roce 2025 prováděla společnost Solutions and Services, a.s. pro Společnost tato plnění:

- Dodatek č. 1 ke Smlouvě o poskytnutí služeb OnetoOne Intranet skupiny Veolia (SO 1 4617 D1),
- Dodatek č. 1 ke Smlouvě o poskytování služeb – Centrální správa a podpora aplikace poskytující funkce Endpoint Detection and Response (EDR) (ZB4020699) (SO 1 4617),
- Smlouva o společnosti pro zajištění dodávky elektrické energie,
- Dodatek č. 1 ke Smlouvě o zajištění servisních služeb v oblasti hromadných tisků,
- Rámcová smlouva o užívání databáze IS Gnosus,
- Smlouva o poskytnutí služeb Cybersecurity Awareness Training,
- Smlouva o dílo – Implementační projekt PIS ETAPA II – rozšíření,
- Smlouva o dílo – Realizace GA – rozšíření díla SW Povodňový informační systém (PIS),
- Smlouva o dílo – implementační projekt PIS etapa II.,
- Smlouva o dílo – poskytnutí licencí a služeb, PIS II. Etapa,
- Smlouva o podpoře v oblasti kybernetické bezpečnosti a ochrany osobních údajů,
- Smlouva o poskytnutí služeb Technický reporting,
- Smlouva o poskytnutí služeb – Google,
- Smlouva o poskytnutí služeb – QualysGuard,
- Smlouva o poskytnutí služeb – Provoz a správa aplikace Fleetware pro sledování vozidel pomocí GPS,
- Smlouva o poskytnutí služeb – Plánování mzdových nákladů,
- Smlouva o poskytnutí služeb OnetoOne Intranet skupiny Veolia ČR,
- Smlouva o poskytování služeb při prodeji materiálu,
- Smlouva na zajištění a integraci datové komunikace,
- Smlouva o poskytnutí služeb – správa, podpora a údržba Centrální DB,
- Smlouva o poskytování služeb - Centrální tisk faktura vodného a stočného z dodaných datových souborů,



- Smlouva o spolupráci při zajištění služeb centrálních nákupů,
- Smlouva o údržbě a podpoře zákaznického IS – USYS,
- Smlouva o zajištění servisních služeb v oblasti hromadných tisků,
- Smlouva o poskytnutí služeb pro interaktivní komunikaci se spotřebiteli v rámci marketingových nebo obchodních aktivit odběratele prostřednictvím SMS zpráv,
- Smlouva o poskytnutí služeb – Personální reporting,
- Smlouva o poskytování konzultačních služeb (14 148),
- Smlouva na zajištění outsourcingových služeb v oblasti tisků,
- Smlouva o poskytnutí služeb – zajištění kancelářských tisků,
- Smlouva o poskytování služeb – Provoz a správa přístupových bodů pro mobilní zařízení – APN,
- Smlouva o poskytování služeb – Centrální WIFI,
- Smlouva o poskytnutí služeb – Centrální VPN, Service Level Agreement,
- Smlouva o poskytnutí servisní podpory pro zákaznický portál
- Smlouva o poskytování služeb technické podpory HERP
- Smlouva o poskytnutí služeb – technické a softwarové zajištění provozu bezpečné komunikace datové linky
- Smlouva o poskytnutí služeb – přenos dat o hotovostních platbách přes terminály Sazka,
- Podlicenční smlouva k počítačovému programu ZIS PVODwin CRM,
- Smlouva o poskytování služeb vzdáleného připojení k Portálu Veolia,
- Smlouva o zajištění činnosti spojené s výběrem dodavatele elektřiny a plynu,
- Smlouva o zajištění činnosti spojené s výběrem dodavatelů činností a zboží,
- Smlouva o zajišťování konzultačních služeb harmonizace,
- Smlouva o poskytnutí služeb - roční aktualizace licence SW Správce IT (Alvao),
- Smlouva o zajištění a integrace datové komunikace v rámci skupiny,
- Smlouva o zajištění zobrazování provozních událostí na webové mapě,
- Smlouva o poskytování služeb-správa lokálního SCCM,
- Smlouva o poskytování služeb-práva k užívání SV produktu GIST Intelligence (Systému), implementační služby, údržba a podpora při užívání Systému,
- Smlouva o dílo - poskytování technické podpory - Povodňový inform.systém,
- Smlouva o poskytnutí služeb EDR.

Veškerá plnění a smlouvy se uskutečnily za podmínek obvyklých v obchodním styku. Ze vztahu převládají pro Společnost výhody a žádná rizika nehrozí.

Společnosti ze vztahu ke společnosti Solutions and Services, a.s. v účetním období roku 2025 žádná újma nevznikla.

Vztahy ke společnosti Popron Systems a.s.

V roce 2025 prováděla společnost Popron Systems a.s. pro Společnost tato plnění:

- Rámcová smlouva o dodávce zařízení

Plnění bylo prováděno za podmínek obvyklých v obchodním styku.

Ze vztahu převládají pro Společnost výhody a žádná rizika nehrozí.

Společnosti ze vztahu ke společnosti Popron Systems a.s. v účetním období roku 2025 žádná újma nevznikla.

Vztahy ke společnosti Středočeské vodárny, a.s.

V roce 2025 prováděla společnost Středočeské vodárny, a.s. pro Společnost tato plnění:

- Smlouva o provedení rozborů pitných vod,
- Smlouva o poskytnutí služeb – Užívání vodárenské věže,

Plnění bylo prováděno za podmínek obvyklých v obchodním styku.

Ze vztahu převládají pro Společnost výhody a žádná rizika nehrozí.

Společnosti ze vztahu ke společnosti Středočeské vodárny, a.s. v účetním období roku 2025 žádná újma nevznikla.

Vztahy ke společnosti Veolia Komodity ČR, s.r.o.

V roce 2025 prováděla společnost Veolia Komodity ČR, s.r.o. pro Společnost tato plnění:

- Smlouva o výkupu elektřiny z obnovitelného zdroje energie
- Smlouva o sdružených službách dodávky elektřiny/ Smlouvě o dodávce elektřiny (pro hladinu napětí VN a NN)
- Smlouva o sdružených službách dodávky plynu

Plnění bylo prováděno za podmínek obvyklých v obchodním styku.

Ze vztahu převládají pro Společnost výhody a žádná rizika nehrozí.

Společnosti ze vztahu ke společnosti Veolia Komodity ČR, s.r.o. v účetním období roku 2025 žádná újma nevznikla.

Vztahy ke společnosti Veolia Vedlejší produkty ČR, s.r.o.

V roce 2025 prováděla společnost Veolia Vedlejší produkty ČR, s.r.o. pro Společnost tato plnění:

- přeprava odpadu.

Plnění bylo prováděno za podmínek obvyklých v obchodním styku.

Ze vztahu převládají pro Společnost výhody a žádná rizika nehrozí.

Společnosti ze vztahu ke společnosti Veolia Vedlejší produkty ČR, s.r.o. v účetním období roku 2025 žádná újma nevznikla.



Vztahy ke společnosti Veolia Support Services Česká republika, a.s.

V roce 2025 prováděla společnost Veolia Support Services Česká republika, a.s. pro Společnost tato plnění:

- Smlouva o poskytování služeb – centra sdílených služeb – Příjem a zpracování faktur, zpracování plateb a správa 3. účetního okruhu Objednatele, tj. H:IFRS,
- služby v oblasti školení a vzdělávání.

Plnění bylo prováděno za podmínek obvyklých v obchodním styku.

Ze vztahu převládají pro Společnost výhody a žádná rizika nehrozí.

Společnosti ze vztahu ke společnosti Veolia Support Services Česká republika, a.s. v účetním období roku 2025 žádná újma nevznikla.

B. Smluvní plnění Společnosti vůči spřízněným osobám:

Vztahy ke společnosti Solutions and Services, a.s.

Na základě Smlouvy o podnájmu nebytových prostor poskytovala Společnost společnosti Solutions and Services, a.s. pronájem kancelářských prostor.

Plnění bylo prováděno za podmínek obvyklých v obchodním styku.

Ze vztahu převládají pro Společnost výhody a žádná rizika nehrozí.

Společnosti ze vztahu ke společnosti Solutions and Services, a.s. v účetním období roku 2025 žádná újma nevznikla.

Vztahy ke společnosti Veolia Vedlejší produkty ČR, s.r.o.

Na základě Smlouvy o podnájmu nebytových prostor poskytovala Společnost společnosti Veolia Vedlejší produkty ČR, s.r.o. pronájem kancelářských prostor.

Plnění bylo prováděno za podmínek obvyklých v obchodním styku.

Ze vztahu převládají pro Společnost výhody a žádná rizika nehrozí.


Společnosti ze vztahu ke společnosti Veolia Vedlejší produkty ČR, s.r.o. v účetním období roku 2025 žádná újma nevznikla.

VI. Závěr

Společnosti, jako ovládané osobě, nevznikla v účetním období končícím 31. prosincem 2025 žádná újma.

V Hradci Králové, dne 31.3.2026

Za představenstvo Královéhradecká provozní, a.s.



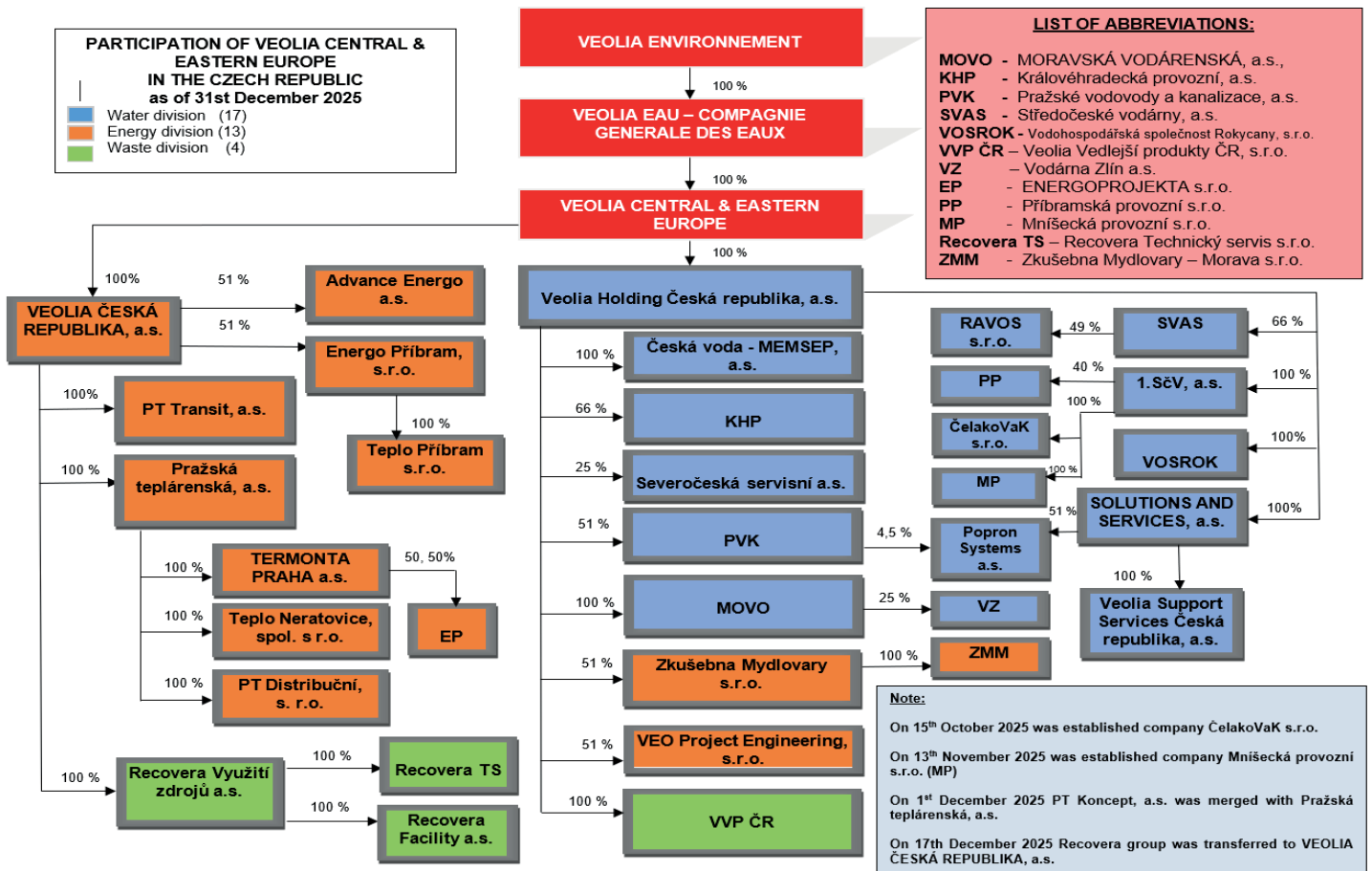
Ing. Jakub Hanzl, předseda představenstva



Ing. Tomáš Hosa, člen představenstva

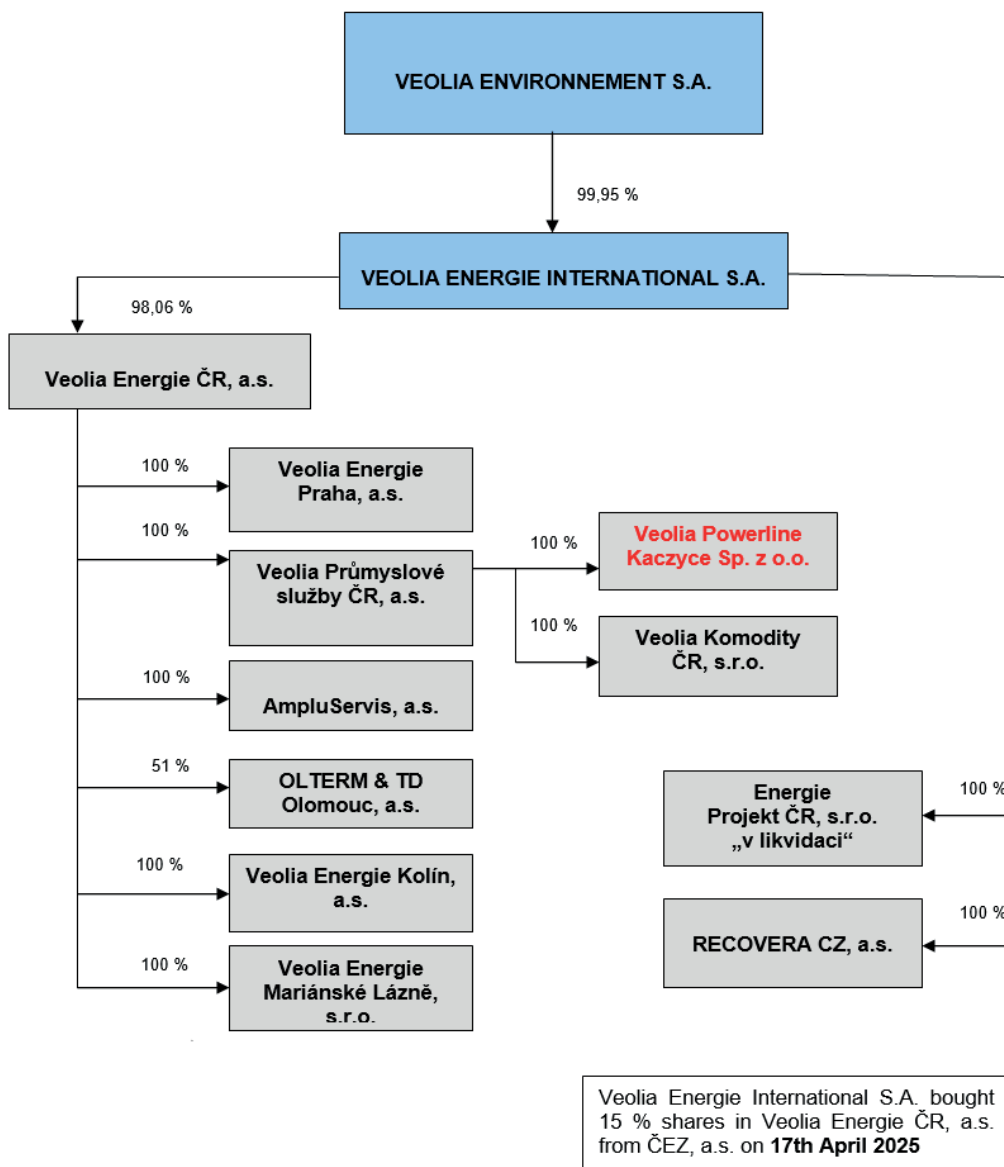


Příloha č. 1 – Organigram společnosti VEOLIA CENTRAL & EASTERN EUROPE



Příloha č. 2 – Organigram společnosti VEOLIA ENERGIE INTERNATIONAL

Schéma du Groupe de Veolia Energie en RT





VÝROK AUDITORA



ZPRÁVA NEZÁVISLÉHO AUDITORA Pro akcionáře společnosti Královéhradecká provozní, a.s.

zapsána Městským soudem
v Praze, oddíl C, vložka 24349
IČO: 49620592
DIČ: CZ49620592

Se sídlem: Víta Nejedlého 893/6, Slezské Předměstí, 500 03 Hradec Králové

Výrok auditora

Provedli jsme audit přiložené účetní závěrky společnosti Královéhradecká provozní, a.s. (dále také „společnost“) sestavené na základě českých účetních předpisů, která se skládá z rozvahy k 31. prosinci 2025, výkazu zisku a ztráty, přehledu o změnách vlastního kapitálu a přehledu o peněžních tocích za rok končící k tomuto datu a přílohy této účetní závěrky, včetně významných (materiálních) informací o použitých účetních metodách.

Podle našeho názoru přiložená účetní závěrka podává věrný a poctivý obraz finanční pozice společnosti Královéhradecká provozní, a.s. k 31. prosinci 2025 a její finanční výkonnosti a peněžních toků za rok končící k tomuto datu v souladu s českými účetními předpisy.

Základ pro výrok

Audit jsme provedli v souladu se zákonem o auditorech a standardy Komory auditorů České republiky pro audit, kterými jsou mezinárodní standardy pro audit (ISA), případně doplněné a upravené souvisejícími aplikačními doložkami. Naše odpovědnost stanovená těmito předpisy je podrobněji popsána v oddílu Odpovědnost auditora za audit účetní závěrky. V souladu se zákonem o auditorech a Etickým kodexem přijatým Komorou auditorů České republiky jsme na společnosti nezávislí a splnili jsme i další etické povinnosti vyplývající z uvedených předpisů. Domníváme se, že důkazní informace, které jsme shromáždili, poskytují dostatečný a vhodný základ pro vyjádření našeho výroku.

Jiná skutečnost

Účetní závěrka společnosti Královéhradecká provozní, a.s. za rok končící k 31. prosinci 2024 byla auditována jiným auditorem, který k této účetní závěrce dne 24. dubna 2025 vyjádřil výrok bez výhrad.

Ostatní informace uvedené ve výroční zprávě

Ostatními informacemi jsou v souladu s § 2 písm. b) zákona o auditorech informace uvedené ve výroční zprávě mimo účetní závěrku a naši zprávu auditora. Za ostatní informace odpovídá představenstvo společnosti.

Náš výrok k účetní závěrce se k ostatním informacím nevztahuje. Přesto je však součástí našich povinností souvisejících s ověřením účetní závěrky seznámení se s ostatními informacemi a posouzení, zda ostatní informace nejsou ve významném (materiálním) nesouladu s účetní závěrkou či našimi znalostmi o účetní jednotce získanými během ověřování účetní závěrky nebo zda se jinak tyto informace nejeví jako významně (materiálně) nesprávné. Také posuzujeme, zda ostatní informace byly ve všech významných (materiálních) ohledech vypracovány v souladu s příslušnými právními předpisy. Tímto posouzením se rozumí, zda ostatní informace splňují požadavky právních předpisů na formální náležitosti a postup vypracování ostatních informací v kontextu významnosti (materiality), tj. zda případné nedodržení uvedených požadavků by bylo způsobilé ovlivnit úsudek činěný na základě ostatních informací.

Na základě provedených postupů, do míry, již dokážeme posoudit, uvádíme, že:

- Ostatní informace, které popisují skutečnosti, jež jsou též předmětem zobrazení v účetní závěrce, jsou ve všech významných (materiálních) ohledech v souladu s účetní závěrkou.
- Ostatní informace byly vypracovány v souladu s právními předpisy.

Dále jsme povinni uvést, zda na základě poznatků a povědomí o společnosti, k nimž jsme dospěli při provádění auditu, ostatní informace neobsahují významné (materiální) věcné nesprávnosti. V rámci uvedených postupů jsme v obdržení ostatních informacích žádné významné (materiální) věcné nesprávnosti nezjistili.

Odpovědnost představenstva a dozorčí rady společnosti za účetní závěrku

Představenstvo společnosti odpovídá za sestavení účetní závěrky podávající věrný a poctivý obraz v souladu s českými účetními předpisy a za takový vnitřní kontrolní systém, který považuje za nezbytný pro sestavení účetní závěrky tak, aby neobsahovala významné (materiální) nesprávnosti způsobené podvodem nebo chybou.

Při sestavování účetní závěrky je představenstvo společnosti povinno posoudit, zda je společnost schopna nepřetržitě trvat, a pokud je to relevantní, popsat v příloze účetní závěrky záležitosti týkající se jejího nepřetržitého trvání a použití předpokladu nepřetržitého trvání při sestavení účetní závěrky, s výjimkou případů, kdy představenstvo plánuje zrušení společnosti nebo ukončení její činnosti, resp. kdy nemá jinou reálnou možnost než tak učinit.

Za dohled nad procesem účetního výkaznictví ve společnosti odpovídá dozorčí rada.

Odpovědnost auditora za audit účetní závěrky

Naším cílem je získat přiměřenou jistotu, že účetní závěrka jako celek neobsahuje významnou (materiální) nesprávnost způsobenou podvodem nebo chybou a vydat zprávu auditora obsahující náš výrok. Přiměřená míra jistoty je velká míra jistoty, nicméně není zárukou, že audit provedený v souladu s výše uvedenými předpisy ve všech případech v účetní závěrce odhalí případnou existující významnou (materiální) nesprávnost. Nesprávnosti mohou vznikat v důsledku podvodů nebo chyb a považují se za významné (materiální), pokud lze reálně předpokládat, že by jednotlivě nebo v souhrnu mohly ovlivnit ekonomická rozhodnutí, která uživatelé účetní závěrky na jejím základě přijmou.

Při provádění auditu v souladu s výše uvedenými předpisy je naší povinností uplatňovat během celého auditu odborný úsudek a zachovávat profesní skepticismus. Dále je naší povinností:

- Identifikovat a vyhodnotit rizika významné (materiální) nesprávnosti účetní závěrky způsobené podvodem nebo chybou, navrhnout a provést auditorské postupy reagující na tato rizika a získat dostatečné a vhodné důkazní informace, abychom na jejich základě mohli vyjádřit výrok. Riziko, že neodhalíme významnou (materiální) nesprávnost, k níž došlo v důsledku podvodu, je větší než riziko neodhalení významné (materiální) nesprávnosti způsobené chybou, protože součástí podvodu mohou být tajné dohody (koluze), falšování, úmyslná opomenutí, nepravdivá prohlášení nebo obcházení vnitřních kontrol.
- Seznámit se s vnitřním kontrolním systémem společnosti relevantním pro audit v takovém rozsahu, abychom mohli navrhnout auditorské postupy vhodné s ohledem na dané okolnosti, nikoli abychom mohli vyjádřit názor na účinnost jejího vnitřního kontrolního systému.
- Posoudit vhodnost použitých účetních metod, přiměřenost provedených účetních odhadů a informace, které v této souvislosti představenstvo společnosti uvedlo v příloze účetní závěrky.
- Posoudit vhodnost použití předpokladu nepřetržitého trvání při sestavení účetní závěrky představenstvem a to, zda s ohledem na shromážděné důkazní informace existuje významná (materiální) nejistota vyplývající z události nebo podmínek, které mohou významně zpochybnit schopnost společnosti nepřetržitě trvat. Jestliže dojdeme k závěru, že taková významná (materiální) nejistota existuje, je naší povinností upozornit v naší zprávě na informace uvedené v této souvislosti v příloze účetní závěrky, a pokud tyto informace nejsou dostatečné, vyjádřit modifikovaný výrok. Naše závěry týkající se schopnosti společnosti nepřetržitě trvat vycházejí z důkazních informací, které jsme získali do data naší zprávy. Nicméně budoucí události nebo podmínky mohou vést k tomu, že společnost ztratí schopnost nepřetržitě trvat.
- Vyhodnotit celkovou prezentaci, členění a obsah účetní závěrky, včetně přílohy, a dále to, zda účetní závěrka zobrazuje podkladové transakce a události způsobem, který vede k věrnému zobrazení.

Naší povinností je informovat představenstvo a dozorčí radu mimo jiné o plánovaném rozsahu a načasování auditu a o významných zjištěních, která jsme v jeho průběhu učinili, včetně zjištěných významných nedostatků ve vnitřním kontrolním systému.

V Brně dne 16. dubna 2026

Auditorská společnost:

Deloitte Audit s.r.o.
evidenční číslo 079



Statutární auditor:

Lubomír Cupal
evidenční číslo 2596



Pečujeme o světové zdroje

Královéhradecká provozní, a.s.
Víta Nejedlého 893, 500 03 Hradec Králové
Váš dodavatel vodohospodářských služeb

Zákaznická linka
601 273 273, 841 11 12 13
www.khp.cz

Datum sestavení výroční zprávy 16. 4. 2026