

Vodovody a kanalizace vlastní z 85 % města a obce

V poslední době se v médiích objevuje názor, že by se voda měla vrátit do českých rukou, a vytváří se tak dojem, že vodárenskou infrastrukturu v České republice vlastní zahraniční společnosti. Tato fáma se však nezakládá na pravdě. Česká města a obce vlastní totiž na většině území ČR veškeré vodovody a kanalizace, úpravní a čistírní vody i další infrastrukturu. A jako správní hospodáři se o její rozvoj také starají. V jejich kompetenci je vypracování pravidelných plánů rozvoje a modernizace vodovodních a kanalizačních sítí a ostatních vodohospodářských zařízení. Zodpovědností vlastníka je dále vybrat provozní společnost a nastavit podmínky provozování, určovat výši nájemného, které provozovatelé vlastníkům – tedy městům – platí, i každoroční schvalování ceny vody.

Města a obce tak mají veškeré rozhodovací pravomoci nutné pro péči o svěřený majetek.

Modernizaci financují města především z vodného a stočného

Vodné a stočné vybírá provozovatel, to většinou všichni vědí. Co už se ale ví méně, je fakt, že velká část těchto peněz skončí u vlastníka infrastruktury. Provozovatelé platí městům za užívání infrastruktury nájemné. Správně hospodaří města a obce



z těchto peněz financují investice do vodárenské infrastruktury (rozvoj a obnovu).

V České republice v letech 2010 až 2015 zaplatili soukromí provozovatelé na nájemném více než 40 miliard korun. Dalších 16 miliard korun pak vložili do infrastruktury v rámci oprav a běžné údržby. Jen v minulém roce se do české vodárenské infrastruktury investovalo rekordních 12,5 miliardy korun.

Kolik se z vodného a stočného odvádí státu? Až 41 %

Z každé koruny vybrané na vodném a stočném tak putuje až 41 haléřů státu. Srovnajme si například DPH u nás a v zahraničí. Zjistíme, že v řadě zemí světa je mnohem nižší sazba. Například v Argentině, Austrálii, Jižní Koreji, na Maltě, ve Velké Británii, USA či v Izraeli je

dokonce daň z přidané hodnoty na vodu nulová. Ale nejde jen o výjimky. I v dalších evropských zemích je DPH mnohem nižší. Například ve Švýcarsku je aktuální sazba DPH 2,5 procenta, v Lucembursku tři procenta, ve Francii 5,5 procenta, v Belgii, Nizozemsku a Portugalsku šest procent, v Německu sedm procent, Polsku osm procent, ve Slovinsku 9,5 procenta a v Rakousku deset procent. V České republice platíme 15procentní sazbu DPH na vodné a stočné.

K tomu vodárenské společnosti odvádějí poplatky za podzemní vody, poplatky za odběr povrchové vody, poplatky za vypouštění odpadních vod, zábory prostranství, odvody státu, věcná břemena vůči státu, daň z příjmů, daň z nemovitostí, korporátní daně a další. Celkové platby státu tak dosahují až 41 procent.

Vodní dům získal dvě významná ocenění

Vodní dům zvítězil v pátém ročníku soutěže o **nejoblíbenější turistický cíl Česka v kategorii Kudy z nudy - zážitek pro celou rodinu**. Soutěž DestinaCze pořádá agentura CzechTourism, která každý rok představuje zajímavé turistické atraktivity napříč Českou republikou. O vítězi rozhodovala veřejnost hlasováním na webových stránkách www.ceskozemepribehu.cz.

Dalšího ocenění se dočkala interaktivní expozice Vodního

domu, která zvítězila v soutěži **POP AI AWARDS 2017 v kategorii Ekologické koncepce**. Do soutěže bylo letos přihlášeno 109 realizací ve 20 soutěžních kategoriích.

Vodní dům je návštěvnické středisko evropsky významné lokality Želivka, které vzniklo s pomocí skupiny Veolia Česká republika. Najdete v něm moderní expozici pro celou rodinu, která vás atraktivní formou seznámí s fascinujícím světem vody.



Antoine Frérot: Nejsme globální, ale multilokální společnost

S předsedou představenstva a generálním ředitelem skupiny Veolia Antoinem Frérotem jsme si povídali o tom, jak je Česká republika pro tuto mezinárodní společnost důležitá, ale také o recyklaci i budoucnosti spolupráce s municipalitami.

Jak vnímáte důležitost ČR v rámci skupiny Veolia?

Česká republika byla jednou z prvních zemí, kam se před více než 20 lety Veolia rozhodla vstoupit. Z Prahy jsme udělali centrum pro střední a východní Evropu a jeho působnost se stále rozšiřuje. Dnes spolupracujeme se všemi zeměmi, které jsou nově v EU. Veolia je původně francouzskou firmou, ale veškerá operativita je vždy lokální, vše zajišťují místní lidé. Takže já říkám, že nejsme mezinárodní, ale multilokální společnost. A Praha je pro nás jedním z hlavních center.



Antoine Frérot, předseda představenstva a generální ředitel skupiny Veolia

Jaké jsou strategické plány skupiny v České republice?

Veolia působí ve vodárenství, energetice a odpadech. V České republice zatím máme hlavně teplárenství a vodárenství, a co se týče odpadů, jsme úplně na začátku. Chceme se zaměřit spíše na využití odpadu jako zdroje pro další užití. Z odpadu chceme získávat to cenné a zbývající část pak transformovat do energie ve formě bioplynu, tepla nebo látek s velkou výhřevností. Tento způsob využití odpadů budeme nabízet municipalitám, a vytvářet tak další možnosti propojení všech tří oblastí našich aktivit. Veolia má v tomto ohledu velkou výhodu.

V ČR působíte již řadu let ve vodárenství. Jak vidíte budoucnost v této oblasti?

Každý ekonomický model by měl být postavený na přidané hodnotě a výkonnosti. Jedním ze závazků může být to, že se budeme snažit méně čerpat vodu z přírodních zdrojů a zejména pro průmyslové podniky používat recyklovanou vodu. Dále je možné snižovat klasickou spotřebu energie a nahrazovat ji obnovitelnými zdroji a zajistit, aby se energie vracela zpátky do provozů a ty byly soběstačnými. Veolia je firma, která by měla přinášet další a další výhody díky tomu, že umí řešit specifické oblasti. Dokážeme nabídnout neskutečnou škálu zlepšení výkonnostních ukazatelů. Municipalita a zákazníci si jen musejí určit, co je pro ně nejdůležitější,

a my budeme realizovat jejich volbu. V nových smlouvách přibývají nové závazky - omezení čerpání vody z přírody, množství vyrobené energie apod. Město, či zákazník, si určí samo, jaké budou výkonnostní parametry i jak budou měřeny a kontrolovány.

Jaký máte postoj k hrozbě sucha?

Samozřejmě nejen v České republice se mluví o vzácnosti vody. Proto je naší prioritou zajistit vyrovnanost mezi přírodním zdrojem a poptávkou po vodě. První věc, o kterou usilujeme, je snižovat ztráty vody. Současně se snažíme veřejnost vychovávat k tomu, aby se chovala šetrně k vodním zdrojům a aby se vodu naučila používat pouze

v té kvantitě, kterou opravdu potřebuje. Tím myslím neplýtvat uvnitř bytů a domů a umět rychle řešit únik vody, protože ten může domácí spotřebu klidně zdvojnásobit.

V zemích, kde je vody opravdu málo, se snažíme zavádět řešení na bázi recyklace vody. Už dnes je například možné upravit odpadní vodu a používat ji znovu k výrobě. Ve světě už máme řadu referencí.

I v ČR nabízíme zařízení na recyklaci vody, například jednámé v průmyslovém podniku v Sokolově. Zde se s využitím speciální membránové technologie bude vyčištěná odpadní voda dále používat jako zdroj pro další průmyslové užití. Kvalita vyčištěné odpadní vody je srovnatelná s kvalitou podzemní vody. Množství firemních zákazníků, kteří tento zdroj začínají využívat zejména v procesu výroby, každým dnem roste.

Jaké jsou dnes ztráty vody v sítích?

Když jsme převzali Prahu, zaznamenali jsme 42% až 50% úniky vody. Jakmile jsme pustili do sítě 100 kubíků vody, polovina vody se prostě ztratila do země. Dnes jsou ztráty pouze patnáctiprocentní. V Praze to představuje 40 milionů kubíků ušetřené vody za rok. To ve výsledku znamená velké úspory, ke kterým můžeme v budoucnu přidat i recyklaci.

Soutěž o 20 přístrojů Sodastream na výrobu domácí sodovky

Víte, kolik stojí v průměru jeden litr vody z kohoutku?

- a) 8 haléřů
- b) 80 haléřů
- c) 80 korun

Ze správných odpovědí vylosujeme 20 výherců, kterým zašleme přístroj Sodastream.

Pište do 20. ledna 2018 na recepce@veolia.com nebo na adresu Veolia Česká republika, a. s., Na Florenci 2116/15, 110 00 Praha 1.

Jak se tvoří cena vody a kdo o ní rozhoduje?

O výši vodného a stočného rozhoduje představenstvo společnosti Vodovody a kanalizace Hradec Králové (VaK HK - vlastník vodárenské infrastruktury). Je nezbytné, aby z příjmu za tyto služby byly zajištěny trvalá obnova a provozuschopnost vodárenského majetku. Meziroční nárůst cen může být pouze o inflaci s výjimkou případů uvedených ve smlouvě o nájmu a provozování vodárenské infrastruktury uzavřené s Královéhradeckou provozní, a. s. (KHP - provozovatelem), dne 22. 6. 2005.

V prvním grafu je přehledně znázorněno, jaké **náklady provozovatele společnosti KHP** jsou zahrnuty do vodného a stočného. Největší položkou je nájemné za pronájem vodárenské infrastruktury, kterou vlastník používá jako zdroj pro obnovu, modernizaci a rekonstrukce svého majetku (34 %). Další částí jsou náklady na opravy a udržování vodovodů a kanalizací (16 %). Na třetím místě je výrobní a správní režie (14 %) a DPH (13 %). Zbylou část nákladů tvoří materiál, energie, poplatky za čerpání podzemní a povrchové vody a přímé mzdy. Hrubý zisk tvoří 6 % ceny.

Zajímavý pohled na popisovanou problematiku přináší informace o rozdělení výnosů z vodného a stočného mezi konečné příjemce, tedy kde nakonec peníze z této služby skončí. Nezasvěcený člověk by se mohl mylně

domnívat, že provozovatel vybrané finanční prostředky použije pouze na pokrytí svých nákladů a zisku. Skutečnost je však jiná. Pro zjednodušení si představme případ, že provozovatel, společnost KHP, obdrží od zákazníka, kterým je tříčlenná domácnost, za vodné a stočné za rok 10 000 Kč. S těmito penězi pak naloží následujícím způsobem:

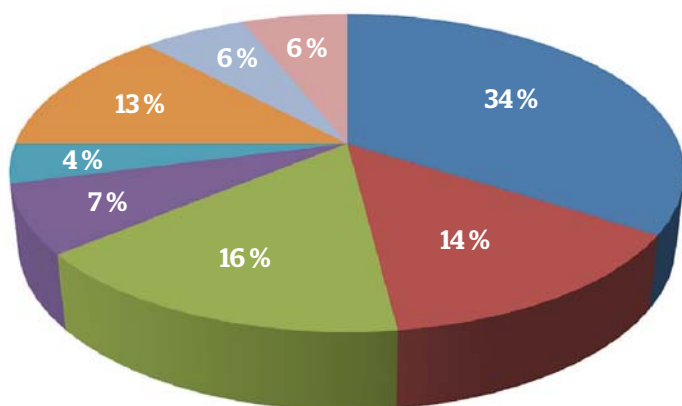
- 3 400 Kč zaplatí vlastníkově za pronájem vodovodů a kanalizací. Tyto prostředky jsou následně použity přímo na obnovu, rekonstrukce a modernizaci vodárenské infrastruktury,
- 2 300 Kč obdrží „stát“. Jde o platby DPH, daně z příjmu právnických osob, daň z příjmu ze závislé činnosti, sociální a zdravotní pojištění, poplatky za čerpání podzemní a povrchové vody a vypouštění odpadních vod,

- 100 Kč obdrží Královéhradecký kraj za odběr podzemní vody. Celková roční suma činí šest milionů korun a kraj by ji měl použít na financování vodo hospodářských potřeb,
- 3 700 Kč, tedy 37 % z vybraných peněz, si ponechá provozovatel, přičemž z této částky hradí veškeré havarijní a plánované opravy vodovodů, kanalizací a své mobilní techniky včetně jejich údržby, mzdy svým zaměstnancům, materiál nezbytný pro provoz, veškeré energie, výrobní a správní režii,
- 500 Kč tvoří zisk po zdanění provozovatele, přičemž ten je dělen podle velikosti vlastnických podílů mezi společností Veolia a VaK HK, 333 Kč (66 %) z této částky přísluší Veolii a 167 Kč (34 %) VaKu HK.

Výše popsaná situace je přehledně zobrazena v druhém grafu.

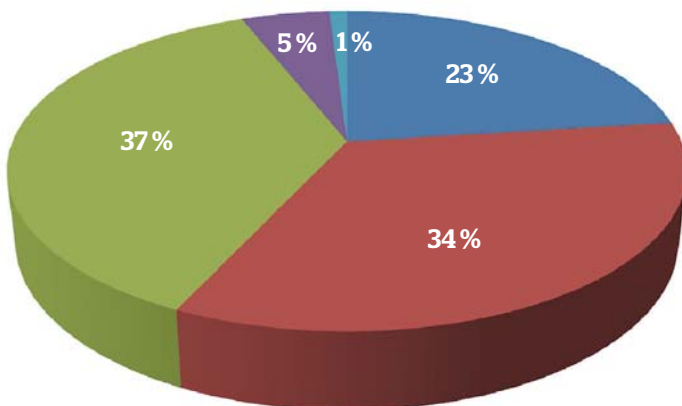
Struktura nákladů na vodné a stočné

- 34 % nájemné
- 14 % výrobní a správní režie
- 16 % opravy infrastrukturního majetku
- 7 % materiál
- 4 % energie
- 13 % DPH
- 6 % hrubý zisk
- 6 % ostatní náklady



Koneční příjemci peněz z vodného a stočného

- 23 % stát
- 34 % Vodovody a kanalizace Hradec Králové
- 37 % Královéhradecká provozní na svůj provoz
- 5 % zisk Královéhradecké provozní po zdanění 5 %
- 1 % Královéhradecký kraj



Chcete mít kontrolu nad svou spotřebou vody?

Můžete ji mít díky nové službě, kterou nabízí Královéhradecká provozní (KHP). Dálkové odečty vodoměrů umožňují jednoduchou kontrolu prostřednictvím internetového přístupu, díky němuž má odběratel kdykoliv k dispozici informace o historické a aktuální spotřebě vody. Spotřeba vody je prezentována jak v jednotkách průtoku či objemu, tak v podobě nákladů v korunách. Dálkové odečty přinášejí komfortní řešení skrytých ztrát (úniků) vody na vnitřním vodovodu či rozúčtování nákladů jednotlivým spotřebitelům.



Foto: © Dmitry Kalinovsky | Dreamstime.com

Služba může být poskytnuta každému zákazníkovi společnosti KHP. Typy vodoměrů, které KHP osazuje na odběrná místa, umožňují instalaci zařízení pro dálkový přenos. V první řadě jsou však tyto odečty určeny zákazníkům z řad bytových družstev, firem, průmyslových zákazníků. Cena, jež zahrnuje i servisní zásahy, se pohybuje ve výši 10 000 Kč na celé cejchovací období vodoměru, které je šest let.

Všecké informace o možnosti instalace dálkového odečtu lze nalézt na webových stránkách www.khpcz.cz, na nichž najdete i poptávkový formulář.

Jsme elektromobilní

Společnost Královéhradecká provozní používá v každodenním provozu elektromobil. Dodávku Nissan využívají technici z oddělení výměn vodoměrů již od loňské zimy.

„Elektromobil se dobře osvědčil právě v tomto oddělení, protože popojíždění a časté vypínání motoru a s tím spojené zvýšení emisí a hluknost patří k nevýhodám dieselových motorů, kterými je náš vozový park převážně vybaven. Doplnění užitkových vozidel o elektromobil přineslo mnoho výhod, jednoduchou obsluhu, komfort pro řidiče i spolujezdcu, dostatečnou velikost nákladního prostoru, snížení provozních nákladů a v neposlední řadě tichý a bezemisní provoz, který přispívá ke zlepšování prostředí ve městě,“ vysvětluje rozhodnutí Tomáš Hosa, provozní ředitel společnosti.

Zákazníci hodnotí pozitivně plynulé dodávky vody

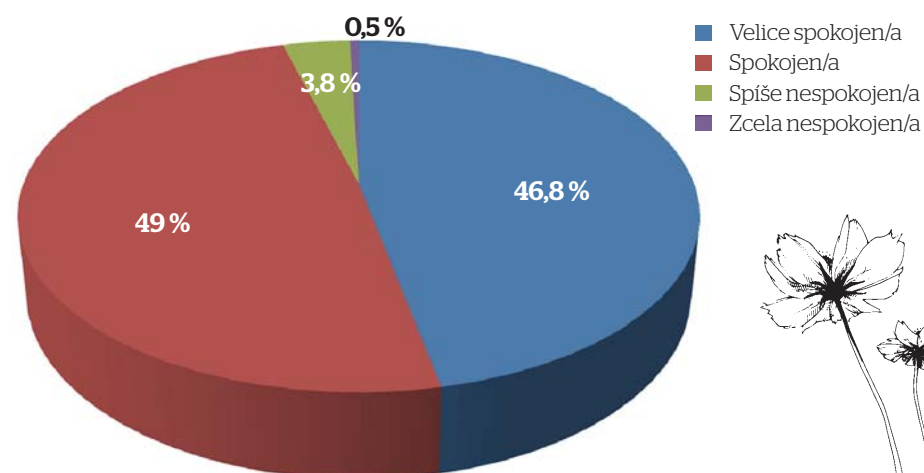
Letošní průzkum spokojenosti, který v září a říjnu 2017 provedla nezávislá agentura IBRS, s. r. o., ukázal, že celkově je spokojeno 91 % zákazníků s úrovní služeb poskytovaných společností Královéhradecká provozní (KHP). Celkem 92 % pak pozitivně hodnotilo profesionalitu zaměstnanců společnosti KHP.

Průzkum také potvrdil vysokou spokojenost zákazníků s plynulostí dodávek pitné vody (95 %). Devadesát procent oslovených respondentů je spokojeno s kvalitou dodávané pitné

vody a 80 % ji používá na pití. Oslovení zákazníci také pozitivně hodnotili kvalitu a dostatek poskytovaných informací (80 % bylo spokojených). Většina z nich dává přednost internetu a zákaznické lince jako zdroji poskytování informací.

V rámci průzkumu spokojenosti zákazníků bylo osloveno 400 respondentů z řad vlastníků rodinných domů, správců bytových domů a průmyslových zákazníků.

Jak jste celkově spokojen/a s plynulostí dodávek vody?



Úprava cen za dodávky pitné a užitkové vody a za odvádění odpadních vod

Oznámení o ceně podle smluvních podmínek dodávky pitné vody a odvádění odpadních vod Královéhradecké provozní, a. s.

Vážení odběratelé,

dnem 1. 1. 2018 vstoupí v platnost nové ceny za dodávky pitné vody a za odvádění odpadních vod. Cena byla stanovena v souladu s platným cenovým výměrem Ministerstva financí ČR a vyhláškou č. 428/2001 Sb., v platném znění, a platí pro vodovody a kanalizace pro veřejnou potřebu provozované Královéhradeckou provozní, a. s., na základě smluv o nájmu a provozování s vlastníky vodovodů a kanalizací. Cena na rok 2018 byla schválena rozhodnutím představenstva Vodovody a kanalizace Hradec Králové, a. s., ze dne 23. 11. 2017. Podle rozhodnutí valné hromady této společnosti ze dne 5. 12. 2007 byla cena vodného a stočného stanovena ve dvousložkové formě.

Pevná složka ceny je stanovena podle kapacity vodoměru vyjádřené hodnotou trvalého průtoku podle normové hodnoty zařazením do zvolené kategorie podle následující tabulky:

Pevné složky ceny pro vodné a stočné pro rok 2018

Kategorie	Kapacita (m ³ /hod.)	Normová hodnota průtoku Q _n vodoměru (m ³ /hod.) podle normy ČSN ISO 4064-1		Normová hodnota průtoku Q ₃ vodoměru (m ³ /hod.) podle normy ČSN EN 14154-1+A1		Sazba v Kč za rok			
						bez DPH		včetně DPH 15 %	
						Dodávka pitné vody	Odvádění odpadních vod	Dodávka pitné vody	Odvádění odpadních vod
A	1,5	0	3,5	0	6,3	498	498	573	573
B	3,5	3,5	10	6,3	16	1 023	1 023	1 176	1 176
C	10	10	40	16	63	2 497	2 497	2 872	2 872
D	40	40	150	63	250	8 115	8 115	9 332	9 332

Pohyblivá složka ceny je v následující tabulce:

Dodávka pitné a užitkové vody (vodné) v Kč za 1 m ³		Odvádění odpadních vod (stočné) v Kč za 1 m ³	
bez DPH	včetně DPH 15 %	bez DPH	včetně DPH 15 %
39,25	45,14	40,77	46,89
Celkem za vodné a stočné 80,02 Kč bez DPH			
Celkem za vodné a stočné 92,02 Kč včetně DPH			

Pevná složka stočného u odvádění odpadních vod z jiných zdrojů (srážkové vody, vlastní studny apod.) se stanoví vynásobením odvedeného množství odpadní vody sazbou podle tabulky:

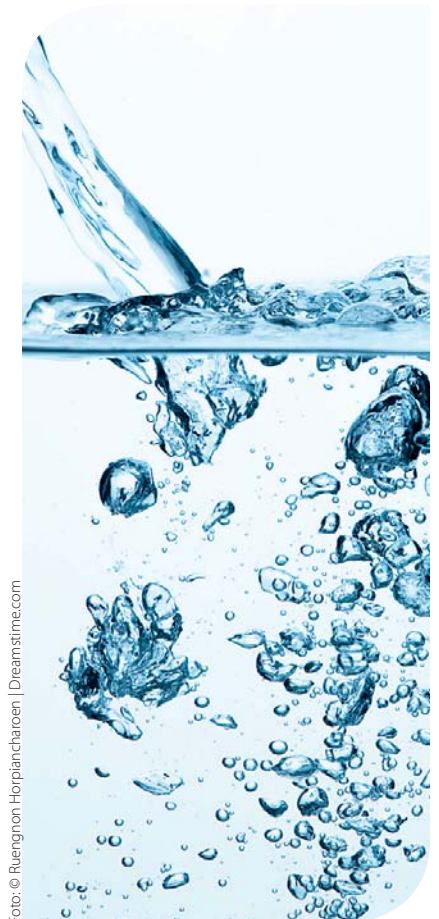
2,37 Kč za 1 m³ bez DPH	2,73 Kč za 1 m³ včetně DPH 15 %
---	---

Celkové vodné a stočné se skládá z pevné složky vypočtené ze sazby pevné složky ceny za příslušné období pro příslušnou kategorii odběru a pohyblivé složky vypočtené vynásobením odebraného množství a pohyblivé složky ceny.

Zvýšené stočné za nadměrné znečištění odpadních vod bude nadále násobkem sazby stočného v závislosti na míře znečištění.

V Hradci Králové dne 28. 11. 2017

Poznámka: Vodoměry používané v současné době ve vodovodní síti jsou zařazeny do kategorií podle jmenovitého průtoku Q_n. Vodoměry uváděné na trh podle nové normy se jmenovitým průtokem Q₃ jsou zařazeny do příslušné kategorie v okamžiku osazení do vodovodní sítě. Ceny s DPH jsou uváděny jako informativní (výpočetem z ceny bez DPH).



Zaměstnanci Královéhradecké provozní **rádi pomáhají**

Už deset let Královéhradecká provozní (KHP) umožňuje svým zaměstnancům účastnit se projektu MiNiGRANTY, a získat tak finanční podporu na veřejně prospěšný projekt, který realizují ve svém volném čase. Tento program běží pod záštitou Nadačního fondu Veolia. V letošním roce získalo 12 projektů zaměstnanců KHP podporu ve výši 300 tisíc korun.

„Rozmanitost podpořených projektů je vždy inspirující a myslím, že i povzbudivá pro ostatní zaměstnance,“ říká Jakub Hanzl, generální ředitel KHP. V projektech nikdy nechybějí dobrovolní hasiči, rybáři a tělovýchovné jednoty z malých obcí. V letošním ročníku putovala podpora na malé fotbalisty, plavce, karatisty,



Plavecký výcvik mohou absolvovat i děti ze sociálně slabých rodin.

běžkaře, ale také třeba zapáleným ochotníkům do Lovčic. Jeden z našich dlouholetých firemních

dobrovolníků organizuje například plavecký výcvik. Od roku 1990 učil plavat neuvěřitelných

1800 dětí. Díky MiNiGRANTU je plavecký výcvik přístupný i dětem ze sociálně slabších rodin.



Senioři si zlepšili své počítačové dovednosti

Společnost Královéhradecká provozní (KHP) také aktivně podporuje seniory a jejich aktivity. Spolu s Nadačním fondem Veolia organizují projekt Stále s úsměvem - Aktivně po celý život. Program je zaměřen na podporu pozitivního aktivního stárnutí a mezigeneračního soužití v komunitě, vytváření podmínek pro život seniorů v jejich domácím prostředí a na nové přístupy k tématu stárnutí populace a k uspokojování potřeb a práv seniorů. Cílovými skupinami

jsou kromě různých věkových a zájmových skupin seniorů také vícegenerační skupiny, spolky, pečující rodiny, odborná i široká laická veřejnost a zainteresované organizace či instituce.

Letos se KHP a nadační fond spojily s Nadačním fondem Livie a Václava Klausových a společně pořádaly počítačový kurz pro seniory ze Smiřic. V září měli tak smiřičtí senioři možnost načerpat znalosti a vylepšit si dovednosti v počítačové komunikaci.

Kontakty Královéhradecká provozní, a. s.

Víta Nejedlého 893
500 03 Hradec Králové
Zákaznická linka 841 11 12 13
e-mail: info@khp.cz, www.khp.cz

Úřední hodiny - zákaznické centrum
(obchodní oddělení)
Pondělí, středa 8.00-17.00
Úterý 8.00-14.00
Čtvrtek pouze domluvené schůzky
Pátek 8.00-11.00

Kontaktní místo Nový Bydžov
Tovární 1355, Nový Bydžov
tel.: 495 490 320
Pondělí až pátek 7.00-13.00

Křišťálově čistý design nové karafy Veolia

Stojaté vody českého designu rozproudila soutěž o nejkrásnější skleněnou karafu na vodu, kterou zorganizovala Veolia Česká republika spolu s Ateliérem skla pod vedením Ronyho Plesla z UMPRUM. Do soutěže se zapojilo 19 studentů a z jejich návrhů porota vybrala vítěznou karafu. Stala se jí karafa CURE od MgA. Vendulky Prchalové, která kromě čistého designu originálně využila skleničku na vodu jako zátku karafy.

Veřejnosti se karafy představily na mezinárodní přehlídce Designblok v Praze na Výstavišti v Holešovicích, kde byl také vyhlášen vítězný návrh. „Karafa a sklenice CURE je inspirována skleněnou dózou na léky. Původní tvar dózy je upraven pro-

porčně k novému účelu. Motiv ‚lékovky‘ jsem vybrala záměrně pro jasnou spojitost se zdravím a péčí o sebe. CURE je nositelem střídavého, ne příliš extravagantního designu, který vzbuzuje pocit jistoty a serióznosti,“ říká Vendulka Prchalová.

Rony Plesl dodává: „Karafa na vodu je pro designéra jedním z nejtěžších úkolů. Máte k dispozici pouze křišťálové sklo a velmi omezenou škálu tvarosloví a zdobení. Studenti dokázali i na takto omezeném prostoru rozehrát kvalitní hru siluet, detailů a řemeslných technik.“

„Již několik let nabízíme restauracím a firmám křišťálové karafy na vodu a také je s africkým motivem prodáváme v rámci projektu Voda pro Afriku, který pomáhá budovat vodní zdroje v Etiopii. Chtěli jsme všem zájemcům o karafy nabídnout nový typ, a proto jsme se spojili se světově uznávaným designérem Ronem Pleslem,“ vysvětluje Eva Kučerová, ředitelka komunikace skupiny Veolia pro střední a východní Evropu. A dodává: „Všechny návrhy byly něčím zajímavé a krásné. Nová karafa v sobě spojuje špičkovou estetiku s maximální funkcí.“



„Africká“ karafa s motivem gazely letošní Vody pro Afriku

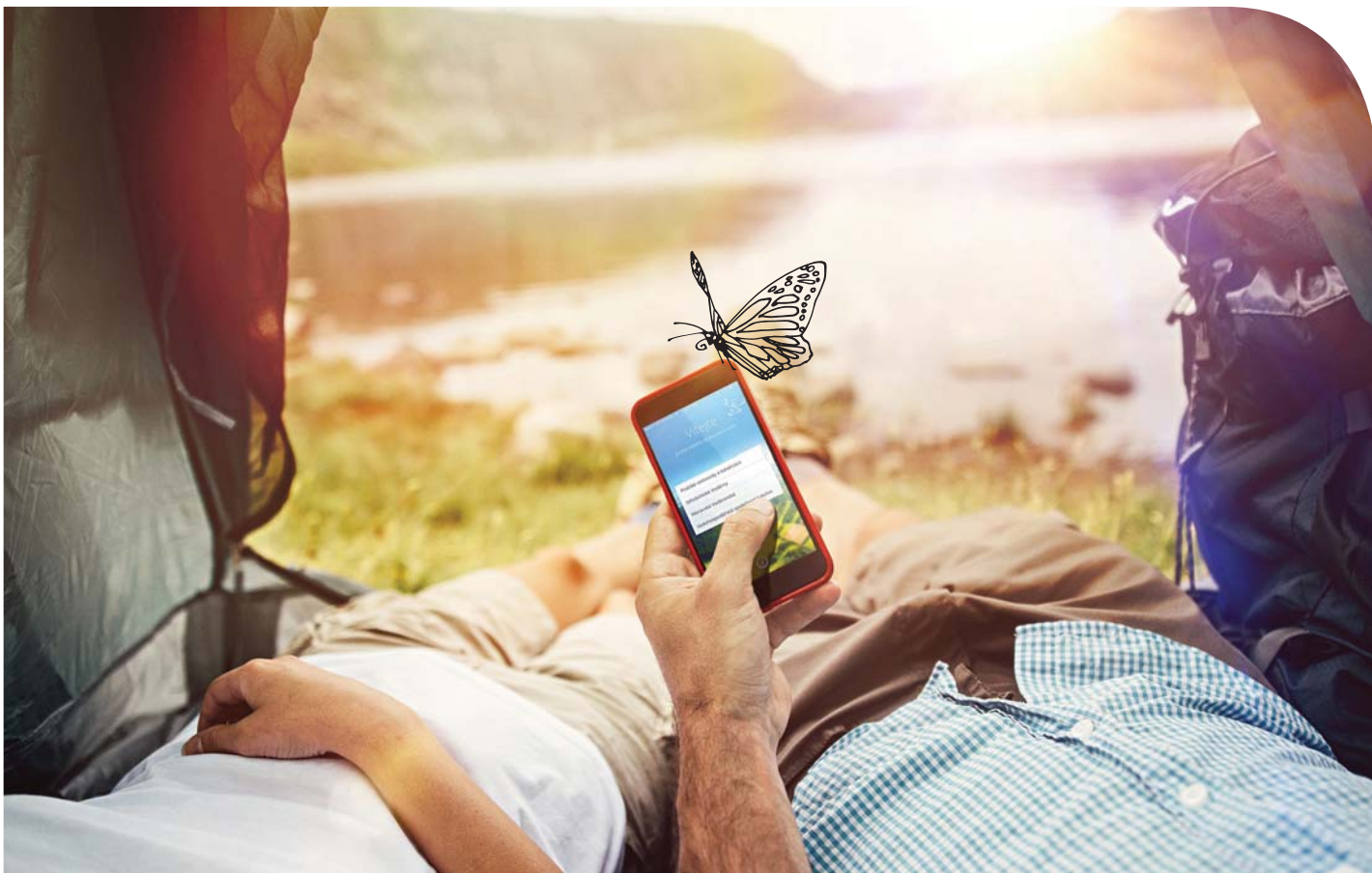


Přehlídka karaf na letošním Designbloku

sodastream

VYHRAJTE S LIMITOVANOU Tropickou edicí

www.sodastream.cz/tropical



Propojujeme své zákazníky s komfortními službami

Snažíme se neustále vylepšovat své služby, ale také pomáhat životnímu prostředí. Jsme přesvědčeni, že celý svět i všechno živé v přírodě je vzájemně propojeno pevnými vazbami. Abyste byli i vy lépe propojeni s námi, připravili jsme pro vás přehledný a uživatelsky vstřícný zákaznický portál a mobilní aplikaci s řadou výhod:

faktury na jednom místě ~ vlastní odečítání vodoměru ~ sledování spotřeby vody
~ nastavení a kontrola úhrad ~ komunikace česky, slovensky nebo anglicky
~ možnost platit za naše služby online.

Využíváním internetového portálu i mobilní aplikace společně ušetříme papír a tím pomůžeme zachovat přírodní zdroje i pro budoucí generace.



moje.veolia.cz
pro mobil, tablet a PC

